



Commune mixte de Courroux



ASSEMBLÉE COMMUNALE

18 décembre 2023 - 20h00

Ecole Bellevie – Salle polyvalente - Courroux

Ordre du jour

1. Lecture et approbation du procès-verbal de l'assemblée communale du 26 juin 2023.
2. Statuer sur la demande de naturalisation de Mme Morganti Nadine, originaire d'Allemagne.
3. Prendre connaissance et approuver le budget 2024, la quotité d'impôt et les taxes de la Commune mixte de Courroux.
4. Information à la population sur le Plan Spécial – Rue de la Croix.
5. Informations diverses du Conseil communal.
6. Accueil et réception des jeunes gens des classes d'âge 2004 et 2005 qui entrent dans leur majorité civique.
7. Divers.



1/

Procès-verbal de l'assemblée communale du 26 juin 2023

Rapporteure :

Mme Sandrine Imbriani, secrétaire communale



2/

Statuer sur la demande de naturalisation de Mme Morganti Nadine, originaire d'Allemagne

Rapporteur :

M. Philippe Membrez, Maire



4/

Information à la population sur le Plan Spécial – Rue de la Croix

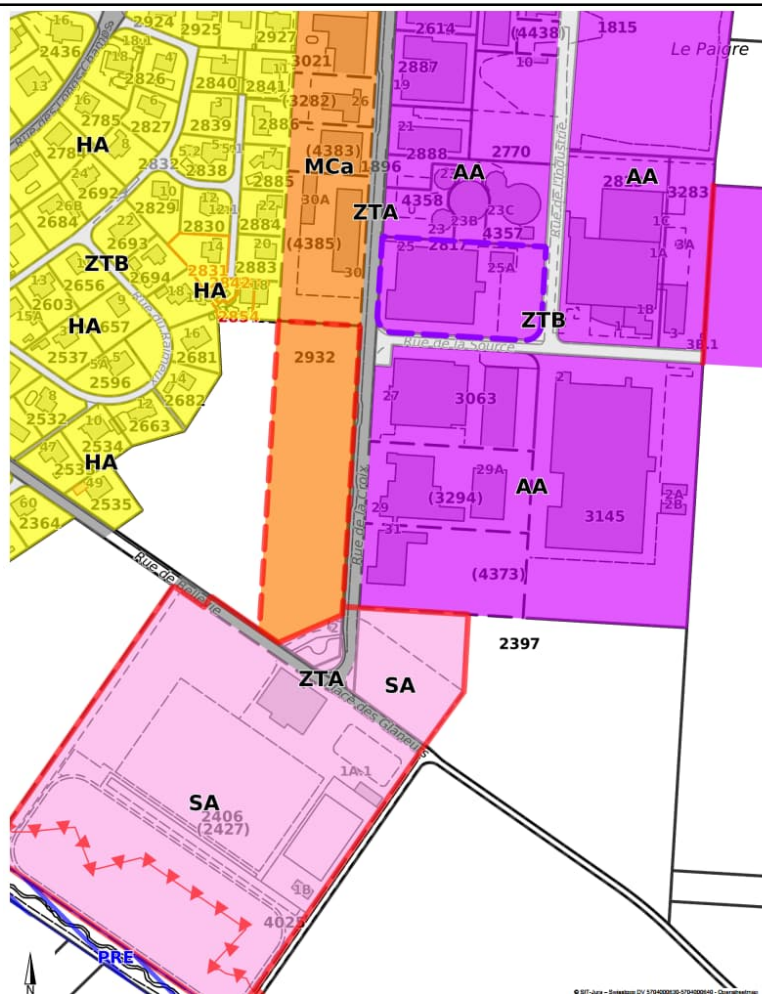
Rapporteurs :

M. Pierre Luchinger, conseiller communal

M. Bernard Studer, Rolf Eschmann SA



4/ Plan Spécial – Rue de la Croix



Contenu

⊙ Contexte

- > Plan directeur communal
- > Plan de zones et règlement communal sur les constructions

⊙ Occupation du sol et implantation

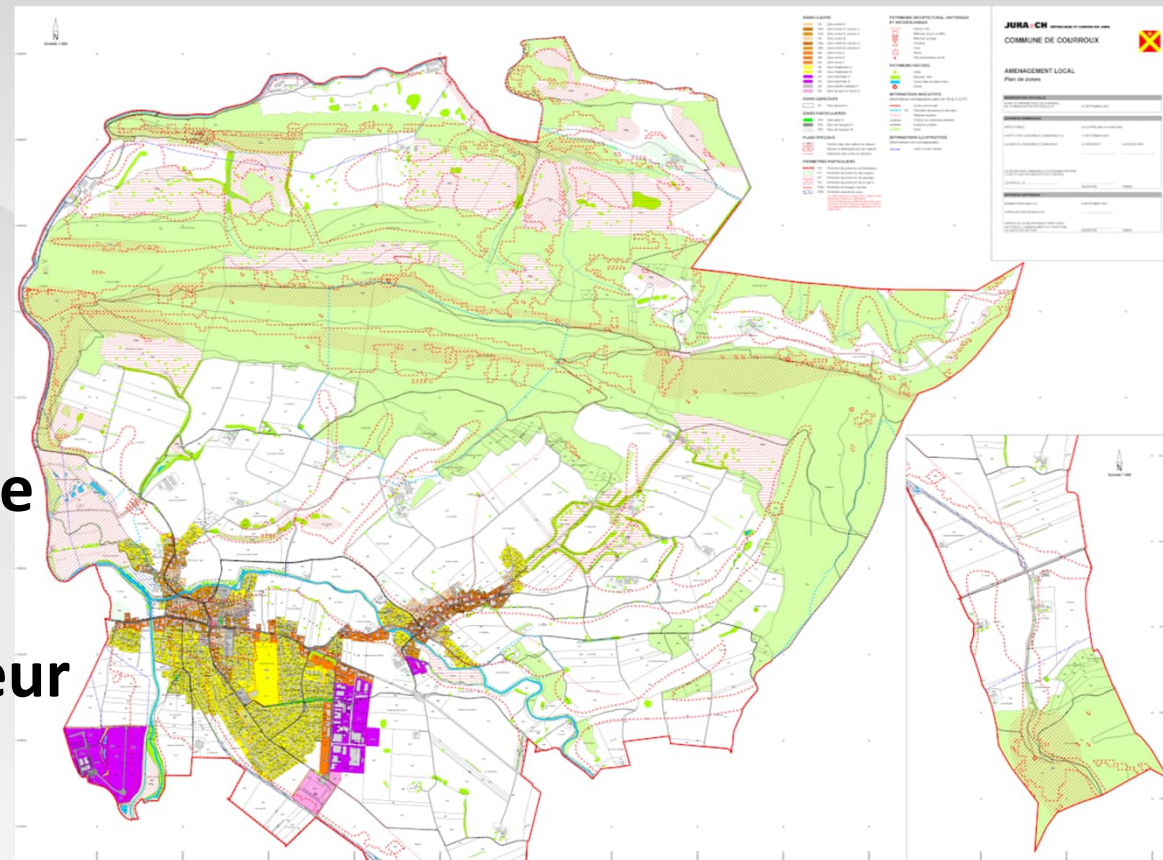
⊙ Prescriptions

⊙ Equipement technique

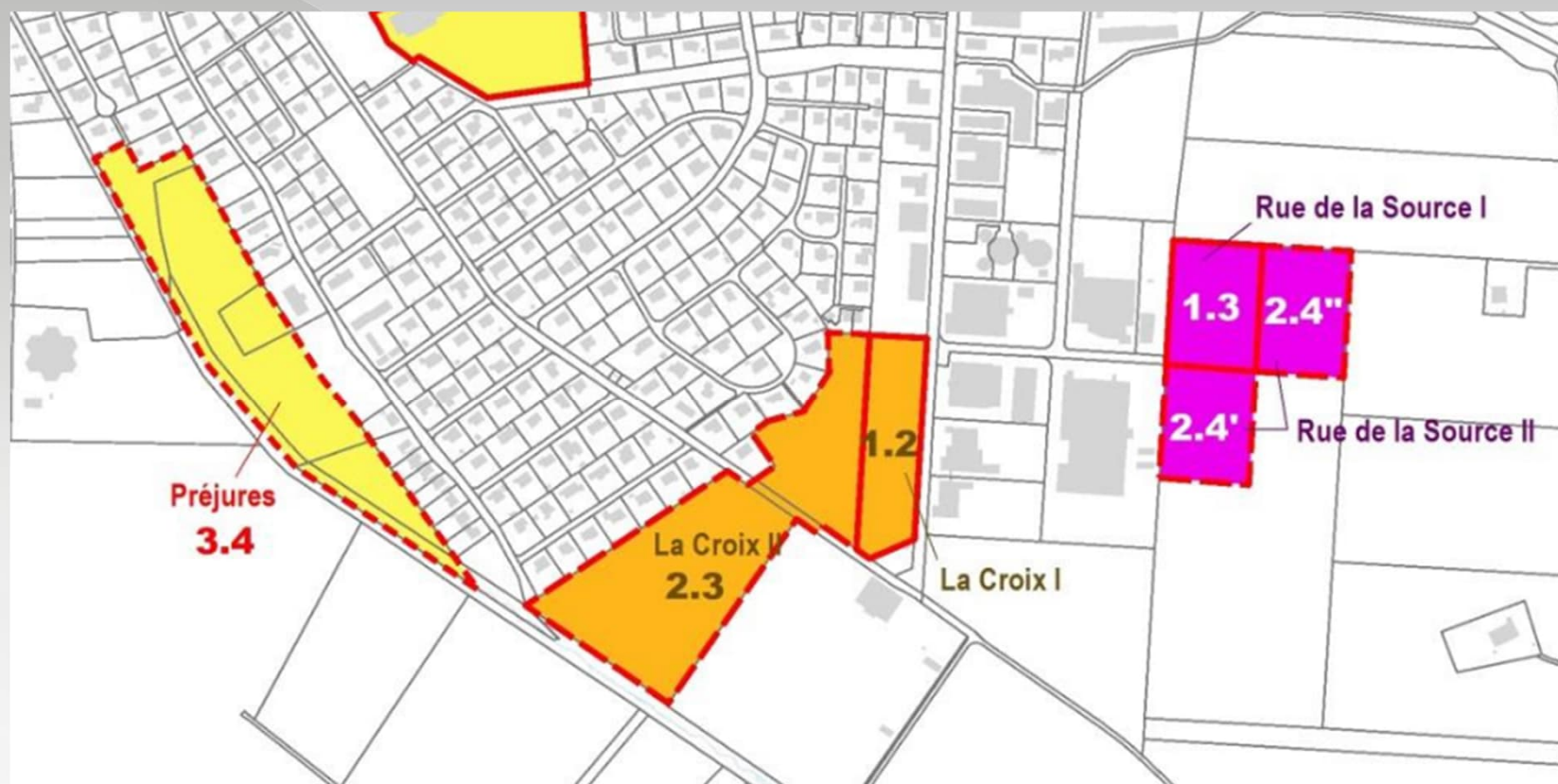
⊙ Procédure

Contexte

- Révision du Plan d'aménagement local de Courroux
- Dépôt public avril 2022
- Assemblée d'adoption 12 septembre 2022
- Approbation SDT 17 novembre 2022
- Pas d'opposition dans le secteur de la Rue de la Croix



Plan directeur communal



Plan directeur communal

1.2 « La Croix I »

| | |
|---|--|
| 1. Affectation | Zone mixte |
| 2. Priorité d'urbanisation | 1 |
| 3. Indice brut d'utilisation du sol minimum | 0.53 |
| 4. Surface | 9'350m ² |
| 5. Nombre de logements minimum | |
| 6. Objectifs d'aménagement (Voir schéma d'aménagement) | <ul style="list-style-type: none">- Développer le secteur par une procédure de plan spécial- Aménager l'accès principal depuis la <i>Rue de la Croix</i> (existante)- Réserver le secteur pour des activités artisanales- Autoriser l'habitat et les activités commerciales uniquement en complément de l'activité artisanale |

Plan directeur communal

JURA CH 2020 100 000 1:1 200

COMMUNE DE COURROUX

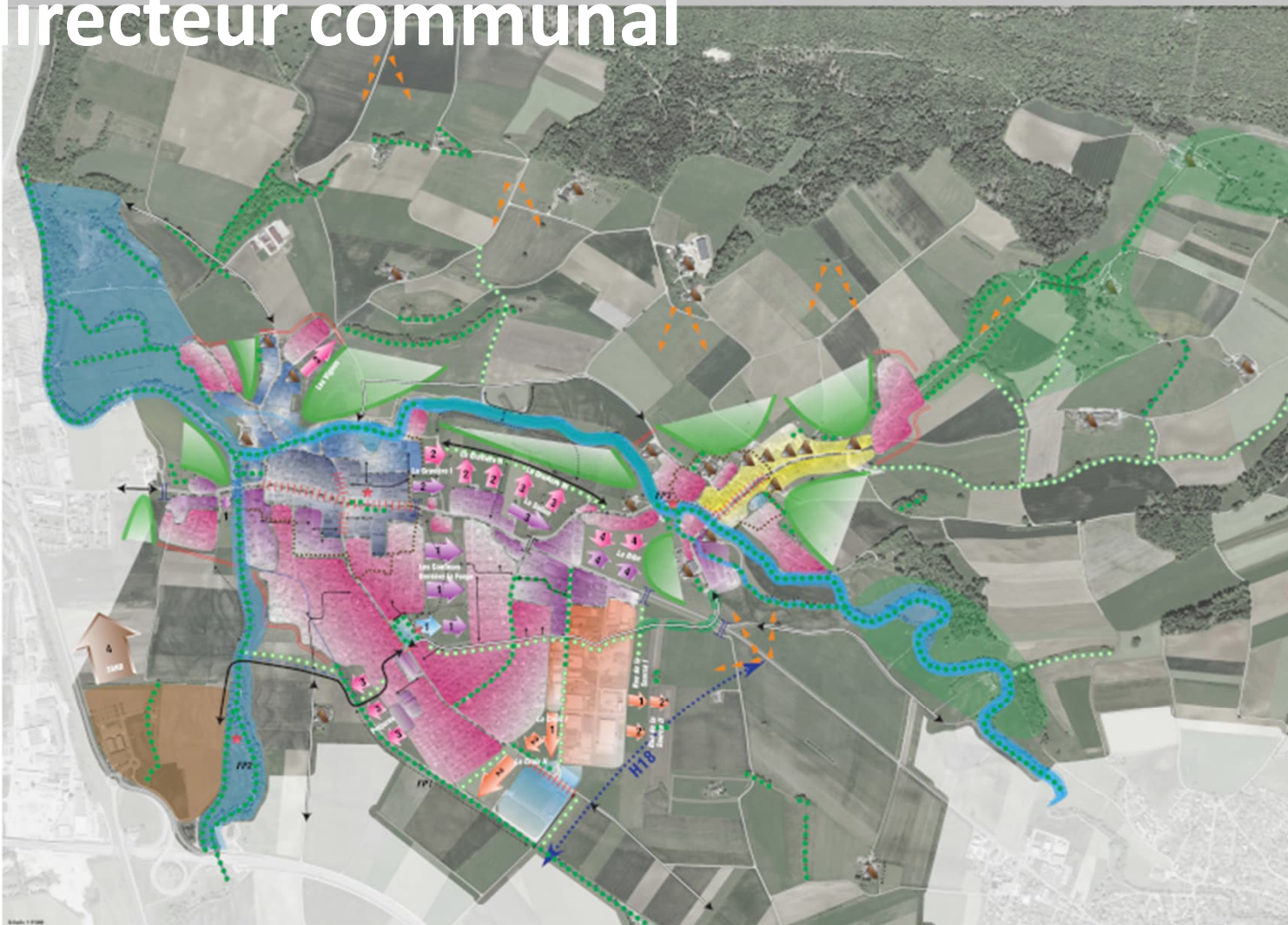


PLAN DIRECTEUR COMMUNAL

Amenagement

Schéma de synthèse

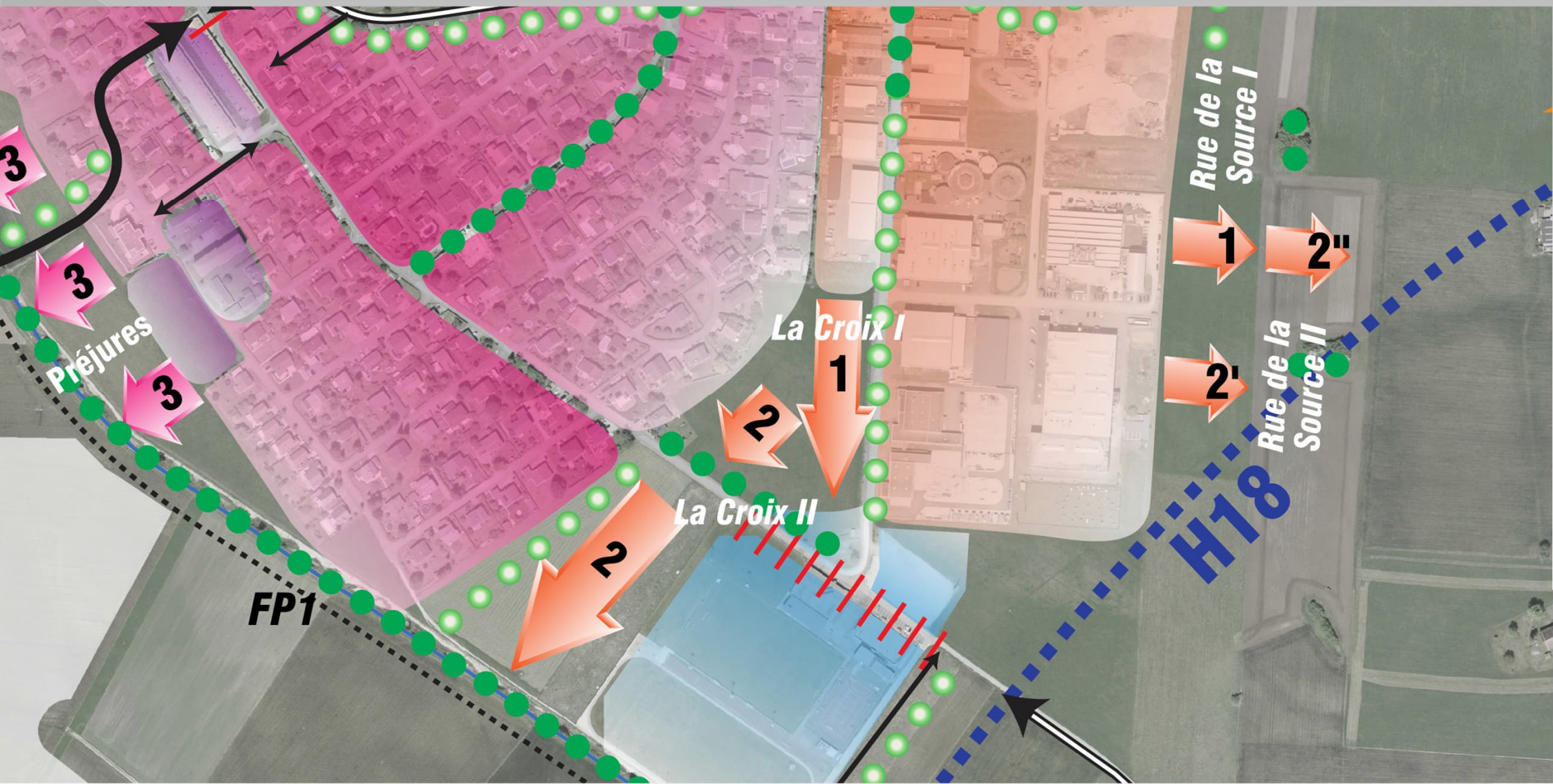
| PROJET COMMUNAL | | |
|---|----------|---------------|
| ADOPTÉ PAR LE CONSEIL COMMUNAL LE | LE MAIRE | LA SECRETAIRE |
| LA NOM DU CONSEIL COMMUNAL | | |
| LA SECRETAIRE COMMUNALE A VALIDÉ LE PROJET LE | | |
| LA SECRETAIRE COMMUNALE A VALIDÉ LE PROJET LE | | |
| LA SECRETAIRE COMMUNALE A VALIDÉ LE PROJET LE | | |
| LA SECRETAIRE COMMUNALE A VALIDÉ LE PROJET LE | | |
| LA SECRETAIRE COMMUNALE A VALIDÉ LE PROJET LE | | |
| LA SECRETAIRE COMMUNALE A VALIDÉ LE PROJET LE | | |



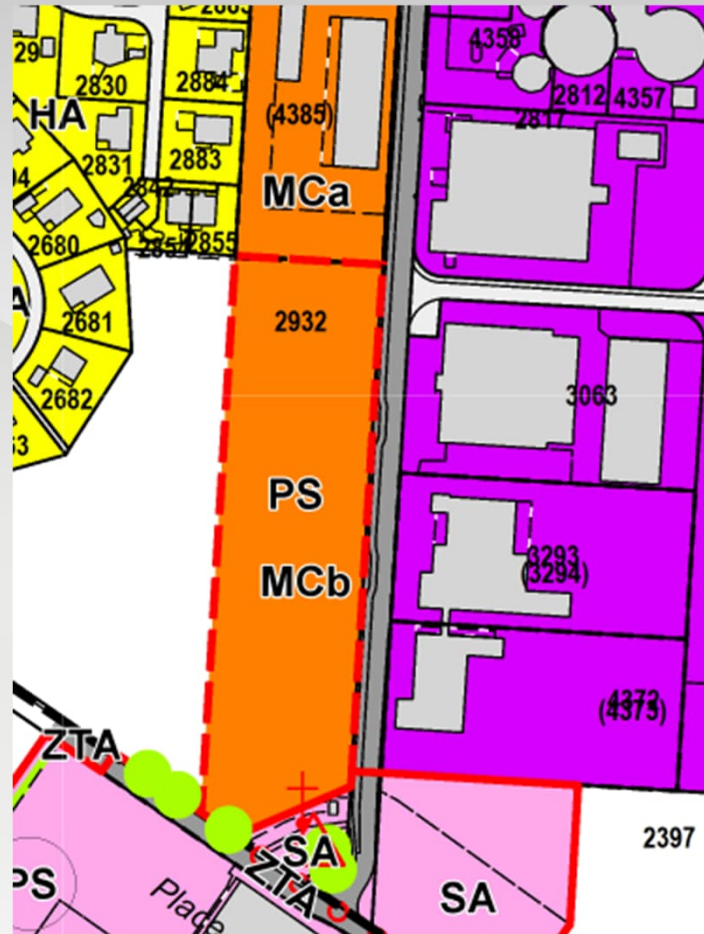
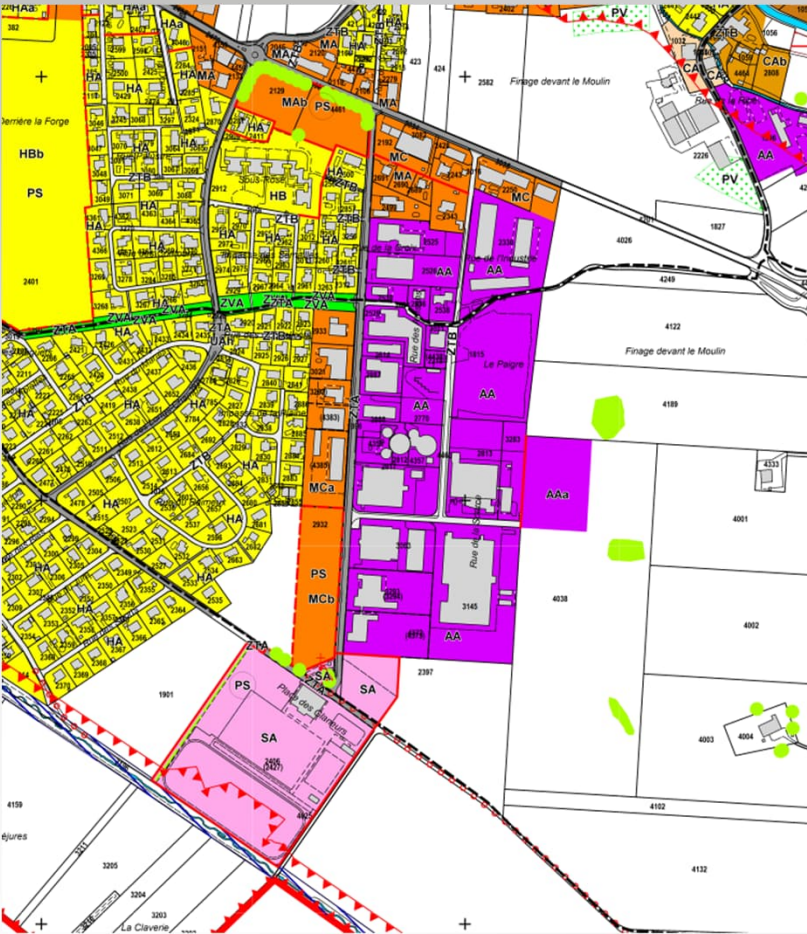
LEGENDE

| Phénomènes géographiques | |
|--------------------------|-----------------------------|
| | 1.1 Cours d'eau |
| | 1.2 Lacs et étangs |
| | 1.3 Forêts et zones boisées |
| | 1.4 Zones agricoles |
| | 1.5 Routes |
| | 1.6 Bâti |
| | 1.7 Parcs et jardins |
| | 1.8 Monuments |
| | 1.9 Frontières |
| | 1.10 Frontières |
| | 1.11 Frontières |
| | 1.12 Frontières |
| | 1.13 Frontières |
| | 1.14 Frontières |
| | 1.15 Frontières |
| | 1.16 Frontières |
| | 1.17 Frontières |
| | 1.18 Frontières |
| | 1.19 Frontières |
| | 1.20 Frontières |
| | 1.21 Frontières |
| | 1.22 Frontières |
| | 1.23 Frontières |
| | 1.24 Frontières |
| | 1.25 Frontières |
| | 1.26 Frontières |
| | 1.27 Frontières |
| | 1.28 Frontières |
| | 1.29 Frontières |
| | 1.30 Frontières |
| | 1.31 Frontières |
| | 1.32 Frontières |
| | 1.33 Frontières |
| | 1.34 Frontières |
| | 1.35 Frontières |
| | 1.36 Frontières |
| | 1.37 Frontières |
| | 1.38 Frontières |
| | 1.39 Frontières |
| | 1.40 Frontières |
| | 1.41 Frontières |
| | 1.42 Frontières |
| | 1.43 Frontières |
| | 1.44 Frontières |
| | 1.45 Frontières |
| | 1.46 Frontières |
| | 1.47 Frontières |
| | 1.48 Frontières |
| | 1.49 Frontières |
| | 1.50 Frontières |
| | 1.51 Frontières |
| | 1.52 Frontières |
| | 1.53 Frontières |
| | 1.54 Frontières |
| | 1.55 Frontières |
| | 1.56 Frontières |
| | 1.57 Frontières |
| | 1.58 Frontières |
| | 1.59 Frontières |
| | 1.60 Frontières |
| | 1.61 Frontières |
| | 1.62 Frontières |
| | 1.63 Frontières |
| | 1.64 Frontières |
| | 1.65 Frontières |
| | 1.66 Frontières |
| | 1.67 Frontières |
| | 1.68 Frontières |
| | 1.69 Frontières |
| | 1.70 Frontières |
| | 1.71 Frontières |
| | 1.72 Frontières |
| | 1.73 Frontières |
| | 1.74 Frontières |
| | 1.75 Frontières |
| | 1.76 Frontières |
| | 1.77 Frontières |
| | 1.78 Frontières |
| | 1.79 Frontières |
| | 1.80 Frontières |
| | 1.81 Frontières |
| | 1.82 Frontières |
| | 1.83 Frontières |
| | 1.84 Frontières |
| | 1.85 Frontières |
| | 1.86 Frontières |
| | 1.87 Frontières |
| | 1.88 Frontières |
| | 1.89 Frontières |
| | 1.90 Frontières |
| | 1.91 Frontières |
| | 1.92 Frontières |
| | 1.93 Frontières |
| | 1.94 Frontières |
| | 1.95 Frontières |
| | 1.96 Frontières |
| | 1.97 Frontières |
| | 1.98 Frontières |
| | 1.99 Frontières |
| | 2.00 Frontières |

Le Plan directeur communal est composé de rapport et du présent schéma. Ces documents sont indissociables.



Plan de zones et Règlement communal sur les constructions



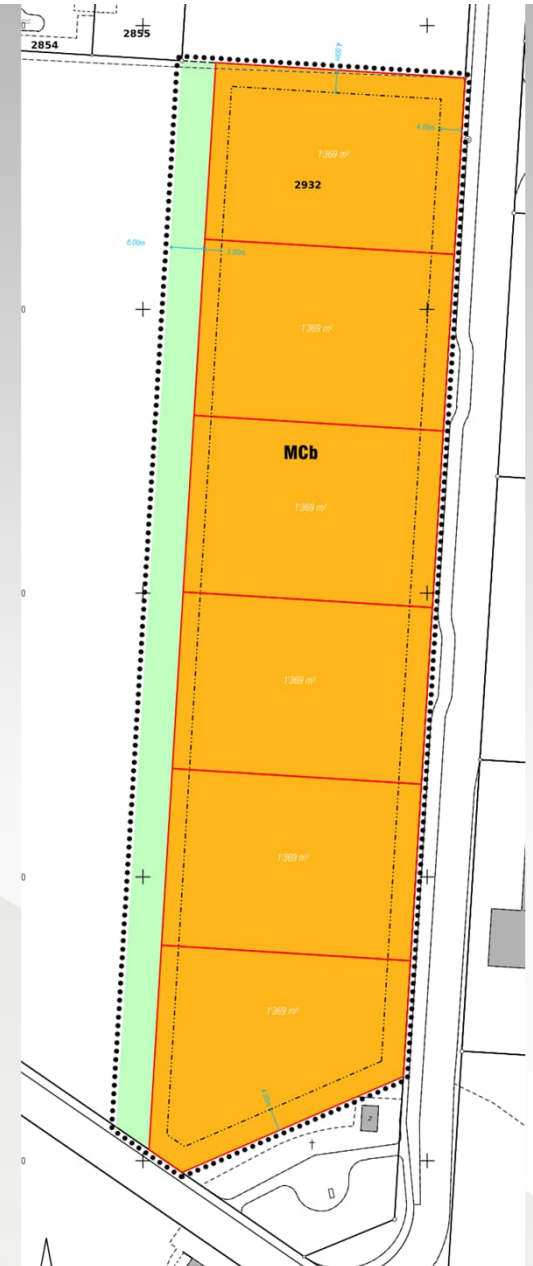
Règlement communal sur les constructions

- ◎ **Secteur MCb soumis à la procédure de plan spécial obligatoire (compétence : Conseil communal)**
- ◎ **Utilisations autorisées :**
 - **Les activités engendrant des nuisances faibles à moyennement gênantes (services, artisanat, petites industries, petits commerces en relation avec une activité artisanale, petits commerces de quartier) et les services publics sont autorisés.**
 - **L'habitat est autorisé pour autant qu'il soit accompagné d'activités économiques.**
 - **Dans les secteurs MCa et MCb, les activités commerciales sont autorisées uniquement en complément d'une activité artisanale.**

Règlement communal sur les constructions

- ⦿ **Degré de sensibilité au bruit : DS III**
- ⦿ **Indice brut d'utilisation du sol (IBUS)**
Min. : 0.53 / Max. : sans objet
- ⦿ **Règles d'implantation à définir dans le plan spécial**
- ⦿ **Distances et longueurs à définir dans le plan spécial**
- ⦿ **Hauteurs à définir dans le plan spécial**

Plan spécial Affectations / Implantations



Prescriptions

- ⊙ **Hauteurs : idem MCa (Nord)**
10.50m / 13.50m
- ⊙ **Distances :**
Constructions principales : selon périmètre d'évolution
Bâtiments annexes : 2m (selon OCAT)
- ⊙ **Longueur : 50m**
- ⊙ **Règles d'implantation simplifiées par rapport au secteur Mca**
 - > **MCa : 10m non-construit avec espace vert**
 - MCc : 6m noue + 3m périmètre d'évolution**
- ⊙ **Utilisations interdites**
 - > **Les émissions de fumée ou de suie, les émanations incommodantes, les bruits et les trépidations excédant les limites fixées par la législation en vigueur (LPE, OPB, Opair).**
 - > **L'installation de concasseur de matériaux est autorisée uniquement à l'intérieur de bâtiments fermés sur tous les côtés.**

Stationnement

- ◎ **LCAT art.12-12e / OCAT 16-19d**
- ◎ **Prévoir l'installation de bornes de recharge électrique (20% des places)**
- ◎ **Aire de stationnement limitée à 1'800m²**
- ◎ **Prise en compte des besoins des cycles / motocycles**
- ◎ **Si aire de stationnement > 60m², min. 50% de la surface supplémentaire aménagée avec des matériaux perméables**
- ◎ **1 arbre de haut jet pour 5 places de stationnement (à voir si on peut combiner avec l'aménagement de la noue)**

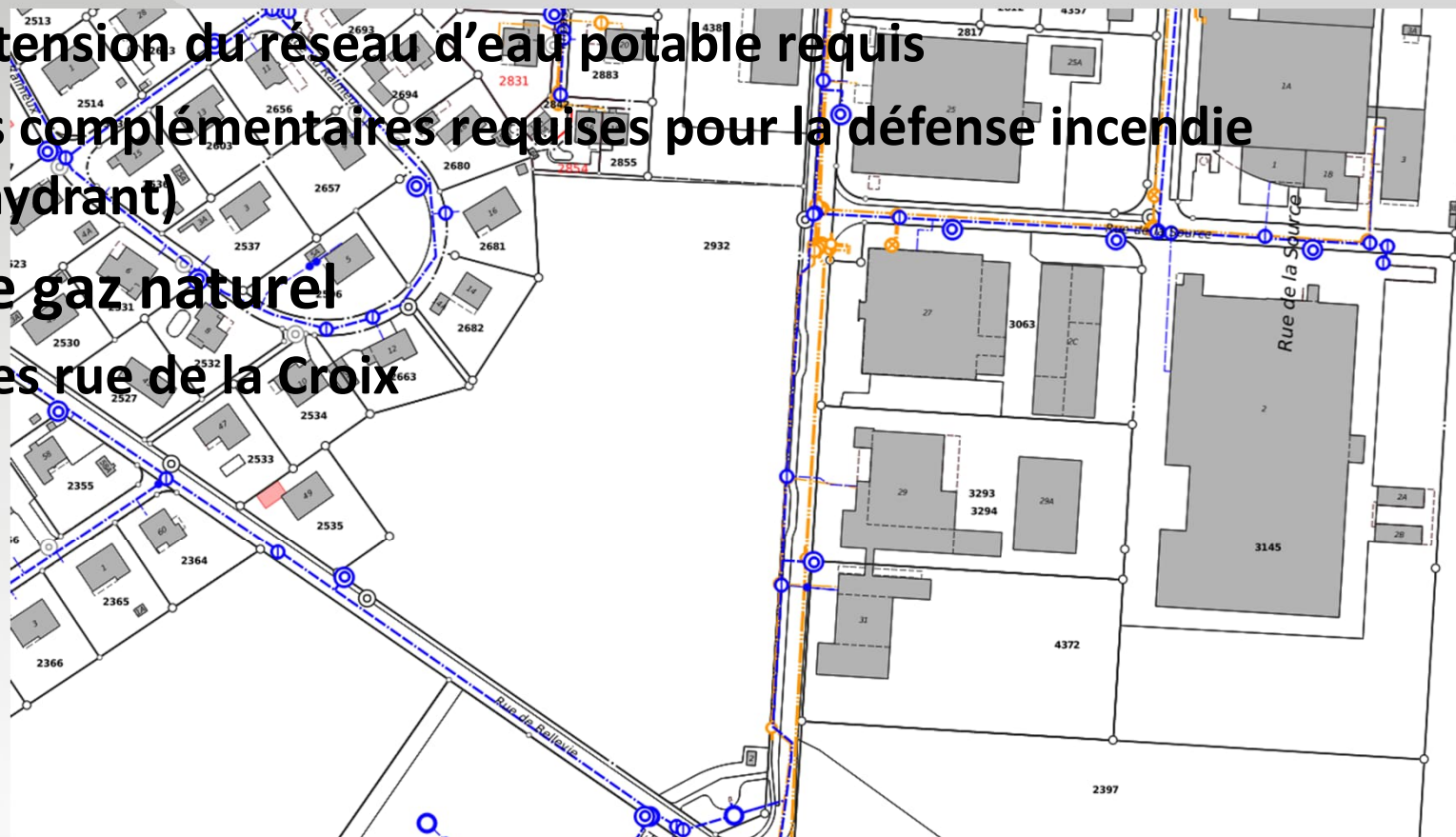
Equipement technique

● Eau potable :

- Pas d'extension du réseau d'eau potable requis
- Mesures complémentaires requises pour la défense incendie (borne hydrant)

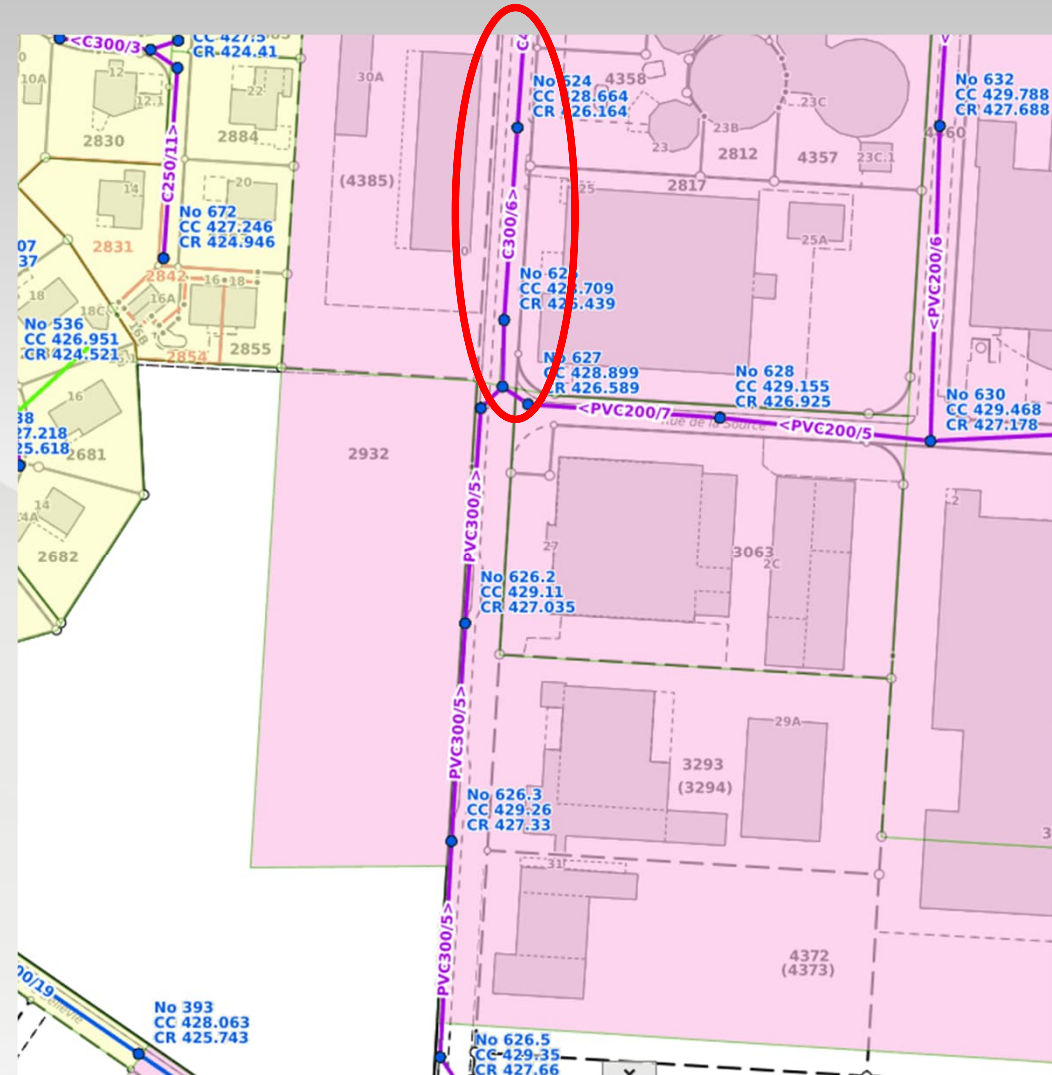
● Réseau de gaz naturel

- Conduites rue de la Croix



Equipement technique - PGEE

- Etude par le bureau AFRY
- Concept PGEE pour le futur : système séparatif
- Infiltration en première priorité des eaux pluviales / toitures / places / dessertes
- Capacité des collecteurs limitée (faible pente / diam. 300)
- Limitation au maximum du rejet des eaux de pluie dans le réseau



Equipement technique - PGEE

- ◎ **Nécessité d'infiltrer**
- ◎ **Incertitudes :**
 - > Capacité locale d'infiltration
 - > Niveau de la nappe phréatique
- ◎ **Réalisation d'une étude par le bureau MFR**
 - > 3 Sondages en tranchées et essais d'infiltration
 - > Pose de 3 piézomètres
 - > Suivi jusqu'au printemps 2024 (9 mesures par site)
- ◎ **Etude en cours, premières tendances**
 - > Couche de molasse imperméable (-1.30m au Nord / -1.90m au Sud)
 - > Capacité d'infiltration variable (faible à excellente)
 - > Niveau de la nappe fluctuant (-1.37m au Sud, -0.30m au Nord)



Equipement technique - PGEE

- ⊙ **Conclusions provisoires :**
- ⊙ **Possibilité d'infiltrer une partie des eaux à la parcelle (50%)**
- ⊙ **Pour le solde :**
 - > **Pas possible d'imposer un bassin d'infiltration des eaux centralisé au Nord**
 - > **Nécessité d'aménager une noue à l'Ouest peu profonde, largeur 5-6m (à confirmer), avec une petite digue (30-50cm)**
 - > **Profils de type fossé ou pentes douces**
 - > **A combiner évent. avec des mesures paysagères**
 - > **Entretien à assurer par la Commune (propriété publique)**
 - > **Si $T > 5$ ans, possibilité d'évacuer le surplus au réseau**

Éléments en discussion

- ⊙ **Arborisation :**
en limite Ouest ? / en lien avec le stationnement
- ⊙ **Végétalisation des toitures**
- ⊙ **Maintien de surfaces perméables**
- ⊙ **Volonté de conserver une certaine souplesse**

Parcellaire

- ⊙ **Principe :**
définition de droits de superficie distincts et permanents
- ⊙ **Conserver de la souplesse, ne pas figer le parcellaire au stade du PS**
- ⊙ **Ne pas appliquer l'art. 69a LCAT**

Procédure

- ⦿ Etude du projet
- ⦿ Analyse des équipements
- ⦿ Information des riverains (art. 67 al.3 LCAT) > 22 novembre 2023
- ⦿ Information de la population (art. 43 LCAT) > 18 décembre 2023
- ⦿ Examen préalable
- ⦿ Mise au net
- ⦿ Dépôt public (30 jours)
- ⦿ Conciliation
- ⦿ Adoption par le Conseil communal
- ⦿ Approbation par le Service du développement territorial

3/

Prendre connaissance et approuver le budget 2024, la quotité d'impôt et les taxes

Rapporteurs :

M. Philippe Membrez, Maire

M. Silvestro Di Meo, caissier communal



3/ Budget 2024 – Résultat global

Municipalité

Budget 2023

| | | | | | |
|------------------------------------|------------|-----------------|------------------------|-----|-------------|
| Résultat du compte général | CHF | - 92'400.- | (excédent de charges) | CHF | - 232'000.- |
| Résultat des financements spéciaux | CHF | 102'600.- | (excédent de produits) | CHF | + 74'200.- |
| Résultat du compte global | CHF | 10'200.- | (excédent de produits) | CHF | - 157'800.- |

Bourgeoisie

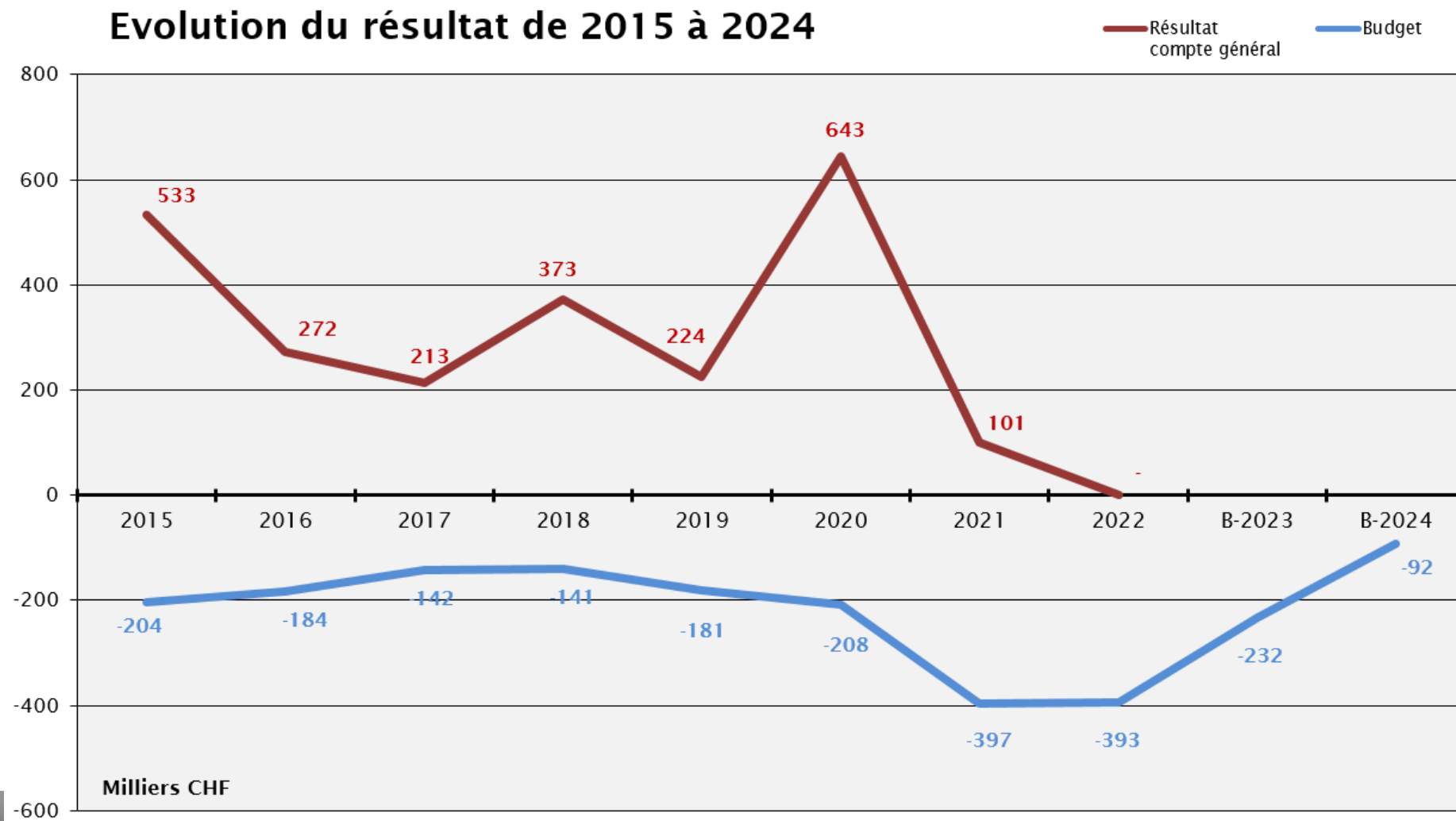
| | | | | | |
|---------------------------|------------|----------------|-----------------------|-----|---------|
| Résultat du compte global | CHF | 9'300.- | (excédent de charges) | CHF | + 300.- |
|---------------------------|------------|----------------|-----------------------|-----|---------|

Commune mixte

| | | | |
|-------------------------------------|------------|--------------|------------------------|
| Résultat du compte global consolidé | CHF | 900.- | (excédent de produits) |
|-------------------------------------|------------|--------------|------------------------|



3/ Budget 2024 - Municipalité



3/ Budget 2024 – Résultat global - Municipalité

Amélioration du résultat

| | | |
|--|-----|-----------|
| • Impôts globaux | CHF | 399'000.- |
| • Péréquation financière | CHF | 113'700.- |
| • Amortissements | CHF | 84'600.- |
| • Part communale aux charges de l'enseignement | CHF | 74'300.- |

Détérioration du résultat par rapport au budget 2023

| | | |
|--|-----|-----------|
| • Charges de l'action sociale | CHF | 260'000.- |
| • Intérêts sur dettes | CHF | 128'200.- |
| • Charges salariales | CHF | 75'200.- |
| • Charges écoles secondaires | CHF | 56'700.- |
| • Part communale à l'AVS/AI/APG/PC et ALFA | CHF | 43'000.- |



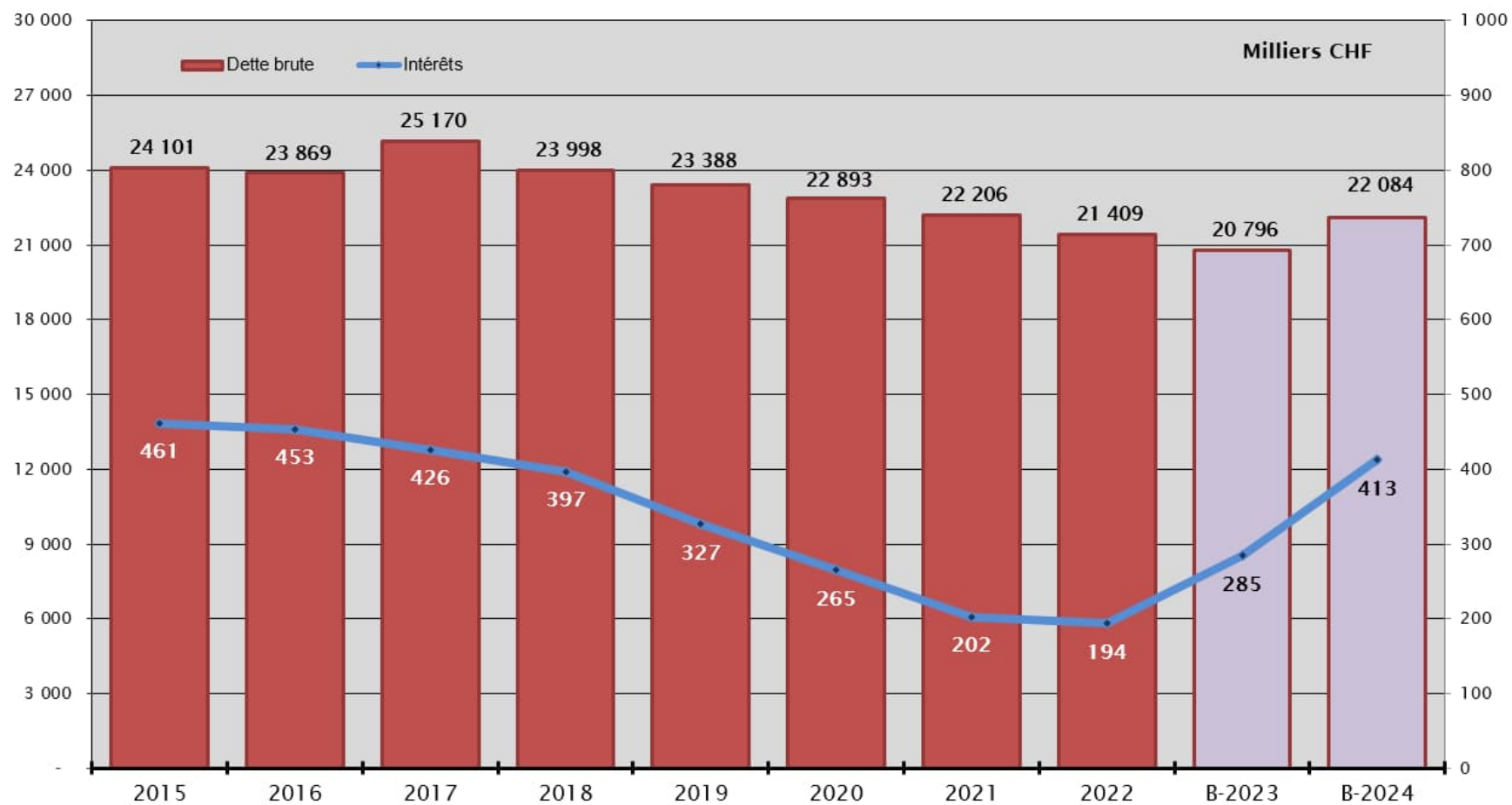
3/ Budget 2024 – Municipalité (Principaux indicateurs)

| | <i>Budget 2024</i> | <i>Budget 2023</i> |
|------------------------------|--------------------|--------------------|
| • Marge d'autofinancement | 943'000.- | 869'800.- |
| • Total des charges | 15'563'200.- | 14'372'400.- |
| • Total des revenus | 15'470'800.- | 14'140'400.- |
| • Rentrées fiscales globales | 9'252'000.- | 8'853'000.- |
| • Emprunts bancaires | 22'084'000.- | 20'796'000.- |
| • Taux d'intérêts moyen | 2.02% | 1.37% |



3/ Budget 2024 - Municipalité

Evolution de la dette brute et des intérêts 2015 à 2024



3/ Budget 2024 – Municipalité (par nature à 3 niveau)

| Compte de résultats Municipalité | Budget 2024 | Budget 2023 |
|---|-------------------|-------------------|
| 3 Charges d'exploitation | 13 952 800 | 13 338 100 |
| 30 Charges de personnel | 3 086 900 | 3 010 600 |
| 31 Charges de biens, services et autres charges | 2 798 700 | 2 214 500 |
| 33 Amortissement du patrimoine administratif | 934 700 | 1 029 500 |
| 35 Attributions aux fonds et financements spéciaux | 110 900 | 190 000 |
| 360 Parts de revenus destinés à des tiers | 121 600 | 117 200 |
| 361 Dédommagements à des collectivités publiques | 4 513 800 | 4 546 700 |
| 362 Péréquation financière et compensation des charges | 141 200 | 143 400 |
| 363 Subventions à des collectivités et à des tiers | 2 120 000 | 2 052 700 |
| 369 Charges de transfert (collectivités et tiers) | 0 | 0 |
| 37 Subventions redistribuées | 125 000 | 33 500 |
| 4 Revenus d'exploitation | 14 000 200 | 13 138 100 |
| 40 Revenus fiscaux | 9 390 000 | 8 988 500 |
| 41 Patentes et concessions | 0 | 0 |
| 42 Taxes et redevances | 3 244 200 | 2 590 500 |
| 45 Prélèvements sur les fonds et financ. spéciaux | 8 200 | 115 700 |
| 460 Parts à des revenus | 105 000 | 58 500 |
| 461 Dédommagements des collectivités publiques | 649 200 | 896 000 |
| 462 Péréquation financière et compensation des charges | 316 300 | 204 800 |
| 463 Subventions des collectivités publiques et de tiers | 286 700 | 283 500 |
| 469 Produits de transfert (collectivités et tiers) | 600 | 600 |
| 47 Subventions à redistribuer | 0 | 0 |
| Résultat d'exploitation | 47 400 | (200 000) |



3/ Budget 2024 – Municipalité (par nature à 3 niveau)

| Compte de résultats Municipalité | Budget 2024 | Budget 2023 |
|--------------------------------------|------------------|------------------|
| Résultat d'exploitation | 47 400 | (200 000) |
| 34 Charges financières | 432 800 | 317 300 |
| 44 Revenus financiers | 291 000 | 283 300 |
| Résultat de financements | (141 800) | (34 000) |
| N1 Résultat opérationnel | (94 400) | (234 000) |
| 38 Charges extraordinaires | 0 | 0 |
| 48 Revenus extraordinaires | 2 000 | 2 000 |
| N2 Résultat extraordinaire | 2 000 | 2 000 |
| N3 Résultat du compte général | (92 400) | (232 000) |



3/ Budget 2024 – Principales différences avec le budget

| | | Budget 2024 | | Budget 2023 | |
|--------------------------------|--|-------------------|-------------------|-------------------|-------------------|
| | | Charges | Produits | Charges | Produits |
| 0 | Administration | 975'000 | 133'100 | 962'900 | 133'100 |
| 1 | Ordre et sécurité publics | 309'100 | 248'700 | 303'100 | 247'200 |
| 2 | Formation | 4'586'500 | 156'900 | 4'651'200 | 144'200 |
| 3 | Culture, sports, loisirs, églises | 291'900 | 35'400 | 250'100 | 35'300 |
| 4 | Santé | 25'500 | --- | 25'500 | --- |
| 5 | Prévoyance sociale | 4'010'600 | 1'067'900 | 3'936'600 | 1'288'700 |
| 6 | Trafic, transports, télécommunications | 986'600 | 250'400 | 980'000 | 252'700 |
| 7 | Environnement et aménagem. territoire | 1'389'300 | 1'241'000 | 1'212'200 | 1'120'900 |
| 8 | Economie publique | 1'188'700 | 1'241'000 | 695'000 | 756'000 |
| 9 | Finances et impôts | 1'800'000 | 10'994'400 | 1'335'800 | 10'162'300 |
| Total | | 15'563'200 | 15'470'800 | 14'372'400 | 14'140'400 |
| Résultat compte général | | | 92'400 | | 232'000 |



3/ Budget 2024 – Municipalité

Résultats prévisionnels des financements spéciaux

| | | |
|------------------------------------|----------------------|-------------|
| Approvisionnement en eau | excédent de produits | + 6'000.- |
| Assainissement des eaux | excédent de produits | + 1'000.- |
| Gestion des déchets | excédent de produits | + 40'200.- |
| Service du gaz | excédent de produits | + 55'400.- |
| Résultat des financements spéciaux | | + 102'600.- |
| Inhumation | excédent de charges | - 22'200.- |
| Service d'incendie et secours | équilibre | -.- |



3/ Budget 2024 – Bourgeoisie, chiffres clés

| | <i>Budget 2024</i> | <i>Budget 2023</i> |
|--|--------------------|--------------------|
| • Résultat du compte général | - 9'300.- | + 300.- |
| • Frais de chauffage | 70'000.- | 65'000.- |
| • Triage forestier du Val Terbi (bénéfice) | 4'000.- | 15'000.- |
| • Intérêts sur dettes | 8'700.- | 5'500.- |
| • Entretien biens patrimoine financier | 10'000.- | 15'000.- |



3/ Budget 2024

| Compte de résultat Bourgeoisie | Budget 2024 | Budget 2023 |
|--|------------------|------------------|
| 3 Charges d'exploitation | 221 600 | 219 200 |
| 30 Charges de personnel | 3 100 | 3 270 |
| 31 Charges de biens, services et autres charges | 22 130 | 21 930 |
| 33 Amortissement du patrimoine administratif | 56 000 | 56 000 |
| 35 Attributions aux fonds et financements spéciaux | 400 | 1 500 |
| 361 Dédommagements à des collectivités publiques | 135 700 | 132 200 |
| 363 Subventions à des collectivités et à des tiers | 4 270 | 4 300 |
| 4 Revenus d'exploitation | 4 000 | 15 000 |
| 461 Dédommagements des collectivités publiques | 4 000 | 15 000 |
| Résultat d'exploitation | (217 600) | (204 200) |
| 34 Charges financières | 35 700 | 36 500 |
| 44 Revenus financiers | 244 000 | 241 000 |
| Résultat de financements | 208 300 | 204 500 |
| N1 Résultat opérationnel | (9 300) | 300 |
| N2 Résultat extraordinaire | 0 | 0 |
| N3 Résultat total du compte de résultats | (9 300) | 300 |



3/ Budget 2024 - Quotité, taxes et redevances communales 2024

Quotité d'impôt : 2.15

Taxes

- immobilière : 1.00 ‰ de la VO
- cadastrale : 0.10 ‰ de la VO
- digues : 0.25 ‰ de la VO
- chiens : CHF 80.- villages / CHF 55.- fermes
- déchets : CHF 90.- TVA comprise
- conteneurs déchets verts : CHF 60.- (240lt), puis CHF 50.- / CHF 40.- (140lt)
- entretien des chemins : CHF 10.-/ha
- inhumation : CHF 500.- / à l'acte (+ CHF 500.- pour externe)



3/ Budget 2024 - Quotité, taxes et redevances communales 2024

EAU POTABLE - Approvisionnement en eau (*tarifs hors TVA*)

Taxe de raccordement unique réseau 5.0 ‰ de la VO

Eau de chantier (forfait unique) : maison familiale CHF 300.-
immeuble CHF 200.- par appartement
industrie CHF 1'000.-

Taxes annuelles (sur la base de la consommation)

| Volume annuel (m ³ par an) | Taxe de base (CHF par an) | Taxe de consomm. (CHF par m ³) |
|---------------------------------------|---------------------------|--|
| 0 à 55 | 95.- | 1.35 |
| 56 à 500 | 105.- | 1.20 |
| 501 à 1'000 | 180.- | 1.05 |
| 1'001 à 3'000 | 335.- | 0.90 |
| 3'001 à 5'000 | 790.- | 0.75 |
| Plus de 5'000 | 1'555.- | 0.60 |

Piscine, par m3 de contenance Fr. 2.50/m³



3/ Budget 2024 - Quotité, taxes et redevances communales 2024

EAUX USEES - Assainissement des eaux (*tarifs sont hors TVA*)

Taxe de raccordement unique réseau 14.0 ‰ de la VO

Taxes annuelles (sur la base de la consommation)

| Volume annuel (m ³ par an) | Taxe de base (CHF par an) | Taxe de consomm. (CHF par m3) |
|---------------------------------------|---------------------------|-------------------------------|
| 0 à 55 | 85.- | 1.30 |
| 56 à 500 | 95.- | 1.15 |
| 501 à 1'000 | 180.- | 1.00 |
| 1'001 à 3'000 | 345.- | 0.80 |
| 3'001 à 5'000 | 850.- | 0.65 |
| Plus de 5'000 | 1'690.- | 0.45 |



3/ Budget 2024 – 7 domaines d'investissements

- Réseau d'eau
- Projet communal
- Rues communales
- Energie
- Ecole Courcelon
- Centre sportif
- Biodiversité

Coût total estimé CHF 2'000'000.-



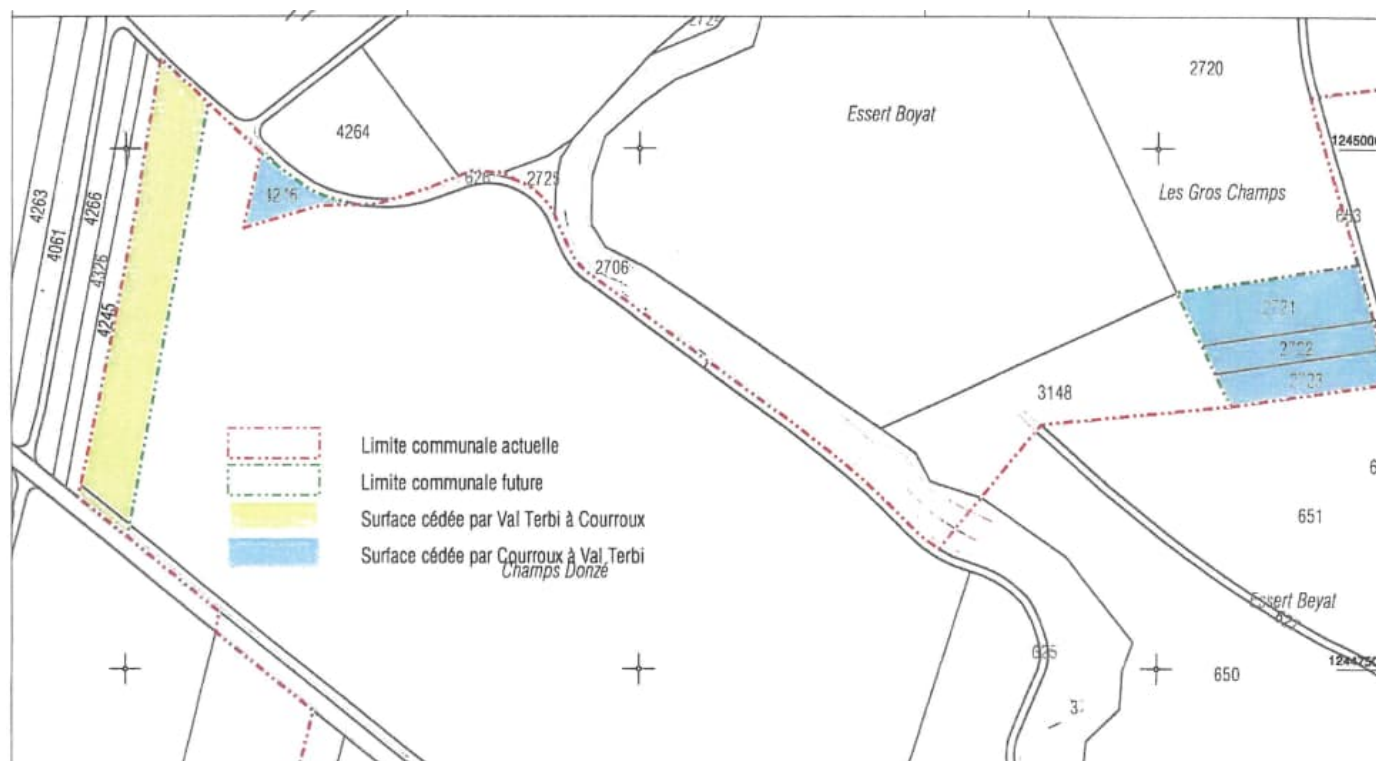
5/

Informations diverses du Conseil communal



5/ Informations diverses du Conseil communal

Changement des limites communales – Courroux-Val Terbi



| | Surface cédée par Val Terbi à Courroux | Surface cédée par Courroux à Val Terbi |
|--------------|--|--|
| 629 | 162 m ² | |
| 630 | 5363 m ² | |
| 4246 | | 720 m ² |
| 2721 | | 2332 m ² |
| 2722 | | 1181 m ² |
| 2723 | | 1293 m ² |
| Total | 5525 m² | 5525 m² |



6/

Accueil et réception des jeunes gens des classes d'âge 2004 et 2005 qui entrent dans leur majorité civique

Rapporteure :

Mme Sandrine Fleury, conseillère communale en charge de la Vie Locale



7/ Divers



Joyeuses fêtes
et
bonne année
2024

