



Les douces saveurs du numéro 12

- C'est la fête! p. 1
- Témoignages de classes... d'élèves, p. 2
- Avec Nicole Van Schilt, « on goûte à tout », p. 3
- Les gueules rouges, p. 4 et 5
- Programme de législature 2023 – 2027, p. 6 et 7
- Dénouement du conte de fées, p. 8
- Un féru du 9^e art au Cerneux, p. 9
- Un nouveau club de foot, p. 10 et 11
- Concours : le jeu des différences (12 prix à gagner), p. 12

À la fête des Loups DE CHEZ NOUS

Le samedi : on est au rendez-vous.
Le dimanche : on est dans le coup.
Le lundi (au bout de la soirée) :
on est « fêtué », voire sur les genoux...

BONNE FÊTE À VOUS!

FÊTE DE COURROUX

26, 27 et 28
août 2023



Un petit tour...

La Loucarne

REGARDS SUR COURROUX - COURCELON



Août / N° 12

... en Courrousel?



PROGRAMME DE LA 183^e FÊTE DE COURROUX

Samedi 26 août

16 h 00 – 18 h 30

Moto-Club, balade à moto dans la vallée /
départ : école Général-Guisan

17 h 30

Messe de la fête

18 h 30

Ouverture officielle de la fête suivie d'un apéritif /
devant le bâtiment communal, avec la fanfare Union
Instrumentale

19 h 00 – 20 h 00

Gribouille & Mirliton / scène

20 h 00 – 22 h 00

Concert du groupe Frass / scène

Dimanche 27 août

11 h 30

Mérites sportifs et culturels / scène

14 h 00 – 15 h 00

Concert de l'ensemble A Tempo / scène

15 h 00 – 18 h 00

Village des enfants / derrière l'église

15 h 30 – 17 h 30

Concert de Philippe Decourroux / scène

18 h 15 – 19 h 15

Sobre Rodes spectacle de rue / vers l'ancienne Coop

20 h 30 – 21 h 30

Concert de Simon Willemin / scène

Lundi 28 août

12 h 00

Traditionnel gâteau au fromage / restaurant du Raisin

18 h 00

Reprise de la fête

18 h 30 – 19 h 00

Spectacle gym et danse par la FSG / scène

20 h 00 – 22 h 00

Concert du groupe Yaka / scène

Animations foraines pendant toute la fête.

Nombreuses possibilités de se restaurer sur place.

RAIFFEISEN

Banque Raiffeisen du Val-Terbi

Témoignages de classes... d'élèves

Comment des élèves des classes de 8^e Harmos de Courroux et de Courcelon appréhendent-ils les éléments de la vie locale qui encadrent leur quotidien (écoles, installations sportives et animations, transports publics et trafic routier, commerces)? C'est l'objet du sondage auquel les élèves concernés ont participé et qui leur permet aussi d'exprimer leurs propositions pour l'avenir. Des témoignages qui traduisent leur façon de se situer dans l'environnement qu'ils partagent.

Le cadre

Idéalement situés, proches de Delémont, les lieux (Courroux et Courcelon) sont considérés comme beaux, chatoyants de verdure, à proximité des forêts. Les places publiques sont des endroits merveilleux avec des espaces bien équipés. Il faudrait plus de poubelles pour pouvoir placer les déchets. La statue des loups est un très beau symbole.

Les écoles

Ce sont de beaux bâtiments avec des cours de récréation spacieuses. À Courroux, les aménagements ont été appréciés. L'organisation scolaire répond aux attentes. Les infos régulières sont utiles. Les enseignants surveillent bien les récréés mais ne comprennent pas toujours les agissements des élèves. Ces derniers ont tendance à trop crier. L'enseignement est jugé extra, avec une grande écoute et de l'attention. En règle générale, les profs sont cools mais aussi très sévères, c'est ce qu'il faut! Les élèves regrettent qu'il n'y ait pas d'échanges et de visites entre les deux classes du même niveau scolaire. Les cours commencent trop tôt. Quand un enseignant est malade, les élèves devraient avoir congé. Il manque des casiers, ce qui n'est pas pratique. Dommage, selon eux, qu'il n'y ait pas plus de sorties organisées. Un élève déclare même « être devenu plus intelligent »; un témoignage réjouissant!

Installations sportives et animations

Il existe beaucoup de sociétés locales et plusieurs s'investissent pour faire plaisir à la jeunesse. Les installations sportives sont unanimement appréciées et utilisées. Avec des bémols toutefois pour le terrain de foot qui serait mal entretenu. La solution passerait par l'aménagement d'un terrain synthétique. Il serait utile d'avoir des terrains dans les villages (ex. buts de foot et paniers de basket au jardin d'enfants à Courroux), ce qui permettrait de pallier le manque de jeux pour les ados. Les endroits qui sont beaucoup fréquentés restent la place de skater et le Jumping Jack. Les jeunes sont conscients

que de gros investissements ont été effectués pour les installations sportives.

Il devrait y avoir plus de possibilités de se changer les idées, notamment par des fêtes et des animations (avec des horaires adaptés). La Fête de Courroux est particulièrement appréciée. Elle offre des attractions pour tous les âges. C'est la plus grande fête de toute la région. On s'y amuse beaucoup, mais ce temps passe trop vite.

Transports publics et trafic routier

Les transports publics conviennent à la population locale et sont bien adaptés pour les personnes handicapées. Toutefois les bus sont souvent en retard. Certaines routes mériteraient d'être entretenues. Le comportement de certains conducteurs de voiture est vraiment fâcheux. Ils polluent, roulent beaucoup trop vite, surtout vers le Centre sportif, et ne s'arrêtent pas correctement pour laisser passer les piétons. Pour remédier à cela, il faudrait installer des radars dans la commune. Les patrouilleurs scolaires sont indispensables et très appréciés pour assurer la sécurité. Aux heures de grand trafic, des bouchons se forment.

Commerces

Il y en a beaucoup mais surtout pour l'alimentation. Il serait très utile d'avoir des magasins de sport, d'habillement et de loisirs. Il serait aussi souhaitable d'avoir plus de restaurants et d'hôtels.

Leurs propositions pour l'avenir

Il faudrait agrandir le cadre de vie de Courroux. Il serait pratique de réaliser un grand jardin où les habitants qui vivent en appar-

tement pourraient cultiver des légumes. La plupart des appartements ont des prix de loyer trop élevés. Pour pouvoir se défouler et vivre plus intensément, il manque une salle avec un mur de grimpe, un karting, un restaurant KFC, une piscine, une patinoire, un métro et un aéroport. De quoi alimenter les futurs programmes de législature de notre cher Conseil communal!

Leurs messages du cœur

« Soyons vigilant-e-s! », « Vivons notre vie à fond! », « Soyons solidaires et évitons les conflits! », « Réalisons nos rêves! », « Pensons plus à notre planète car nous n'en avons qu'une! ».

Nous ne pouvons qu'apprécier la fraîcheur juvénile et la sincérité des témoignages enregistrés. On ne manquera pas de remercier les élèves concernés, les enseignantes (Mmes Marie Roueche, Chrystel Schneider, Elodie Bessire et Chloé Zanardi) et le directeur (M. Jérôme Cotting), qui ont adhéré à la démarche considérée.

Jean-Jacques Jecker

Et La Loucarne dans tout cela ?

Sur les 26 élèves sondés, les deux tiers connaissent la revue et la moitié la lit avec beaucoup de plaisir. Ils estiment qu'elle est intéressante pour tous les âges. Parmi les sujets qu'ils aimeraient voir traiter figurent les animaux, l'escalade, les sauvetages (par exemple un texte de Rehab concernant les défibrillateurs installés dans nos villages) et un article sur les loups, surtout en période où ils suscitent la controverse.



Les élèves et les enseignantes (manque Chloé Zanardi) des classes de 8H de Courroux et de Courcelon.
Photo: Jean-Jacques Jecker

Atelier Poterie Riance

Cours hebdomadaires
Groupe 4-5 personnes
Journée / Soirée
Modelage, plaque,
Colombin, tournage

Cours privés
Horaire selon entente

En Vente à l'Atelier
Sur rendez-vous
Pièces originales
Bons - cadeaux



Carine Vuillomenet
2822 Courroux
076 455 26 59
rianca@sunrise.ch
www.rianca.ch

On ne fait pas d'omelettes... sans casser 70 œufs !

Pour alimenter les enfants qui fréquentent l'Unité d'accueil pour écoliers (UAPE), Nicole Van Schilt s'active dans sa petite cuisine de la rue de Bellevie. Septante œufs à casser, neuf kilogrammes de pommes de terre à éplucher, sept de légumes à trancher ou encore trois de viande à saisir. Or, avant de mettre la main à la pâte, pour produire une cinquantaine de plats du jour, son travail aura déjà commencé bien en amont.

Planification saisonnière des menus, calcul des quantités et commande des produits frais précèdent la réalisation des assiettes. Pour pimenter la tâche, une attention est portée aux régimes particuliers des écolières et des écoliers, à la diversité, à la valeur nutritive et à la provenance des aliments qui les composent.

Pas besoin d'un label

Nicole est une cuisinière assurément engagée et exigeante. Dans son laboratoire gastronomique, tout ou presque est fait maison. « Je ne sais pas si la population s'imaginer le boulot que c'est. » Surtout qu'une fois les enfants et l'équipe éducative repus, il reste à affronter la vaisselle ainsi que les nettoyages... Heureusement, peu de temps après l'introduction de nouvelles normes ayant amené l'institution à accueillir davantage d'enfants, Nicole a bénéficié d'un temps de travail supplémentaire et d'une aide bienvenue dans sa mission. En conséquence, après une période sombre, cette cuisinière autodidacte, ingénieure en génie civil de formation, a totalement retrouvé sa passion pour les fourneaux.

Des sources de satisfaction

Parmi ses satisfactions : des lasagnes dont « il n'est rien resté », les remerciements d'un enfant glissés par la porte de la cuisine, ou encore un atelier « boules de Berlin » réalisé avec les écolières et les écoliers pendant les vacances. La reconnaissance peut aussi provenir de parents qui demandent une recette, comme celle de sa fameuse sauce à salade.

Pendant leurs camps, les chanteuses et les chanteurs du groupe Harlem ainsi que les membres de l'Ensemble des cadets Courroux-Courcelon bénéficient aussi des compétences culinaires de celle qui aura, au fil des ans, nourri des centaines de louveteaux.



Nicole Van Schilt : la maîtrise de la cuisine, sur le bout de chaque doigt...

Nicole Van Schilt sait aussi rendre les enfants du village attentifs à ses exigences : « ils peuvent ne pas aimer quelque chose, mais ils doivent goûter à tout » !

Avec elle, on ne risque en tout cas pas l'indigestion ! Silvère Ackermann



LES LOUPS D'AUJOURD'HUI



*Selon David, une piscine ne doit pas être vide.
Il nous livre un tuyau précieux pour faire mousser les plaisirs de la baignade.*



Les gueules rouges de Courroux-Courcelon ^A

Courroux-Courcelon a un lien étroit avec le minerai de fer, présent dans son sol et affleurant parfois en surface. Ces pisolithes ^B ont égaré des historiens, qui attribuaient l'origine du nom Courroux à Curtis Rufus, domaine rouge ^C. L'exploitation du minerai a surtout marqué le développement de la commune au milieu du 19^e siècle, avec la *Décennie d'Or* ^D, période qui a vu la région devenir un pôle de l'industrie sidérurgique en Suisse, avec de nombreuses mines situées sur le territoire de la commune.

DANS LE JURA

Une industrie sidérurgique séculaire

G. Amweg¹ évoque « une industrie qui, pendant des siècles, fut prospère dans le Jura-Nord, surtout où se trouvent d'abondants gisements de fer, les seuls exploités en Suisse ». C. Gigandet, dans la Nouvelle Histoire du Jura ², détaille l'exploitation du fer dans l'Ancien Évêché de Bâle : « Les mines de fer de la vallée de Delémont [...] semblent avoir été exploitées depuis les temps les plus reculés ».

L'essor éphémère du 19^e siècle ²⁻⁴

Au début du 19^e siècle, la demande de minerai augmente considérablement jusqu'en 1858 et les progrès techniques (machine à vapeur) facilitent le travail dans la mine. À cette date, les six haut-fourneaux jurassiens - sur un total de neuf en Suisse - produisent les ¾ du fer suisse. Le minerai provient essentiellement de trois sites : Boécourt-Séprais, Delémont et Courroux-Courcelon. Le travail - mineurs, voituriers, bûcherons, métallurgistes - occupe plus de six cents ouvriers dans la région. La demande en bois est multipliée par six entre 1800 et 1850, et inquiète les ingénieurs forestiers (risques de déforestation). Mais le chemin de fer permet l'arrivée de fer produit à un prix inférieur en France, en Allemagne et en Angleterre. Le déclin est rapide après 1860. Le dernier puits jurassien est fermé à Delémont, en 1926.

La gestion des concessions minières ⁶⁻⁸

La loi cantonale bernoise de 1834 régit la gestion des mines. Le canton est propriétaire du minerai et le propriétaire d'un terrain doit demander une concession d'exploitation. Le canton règle également la gestion du terrain (indemnités versées aux propriétaires) et des eaux utilisées pour le lavage du minerai (lavoires). Les premières concessions sont délivrées en 1842 aux communes et à des particuliers ; les propriétaires de forges et hauts-fourneaux n'ont plus le monopole d'exploitation des mines. Ils se réunissent en sociétés pour défendre leurs intérêts. Après 1853, ils récupèrent toutefois l'essentiel des concessions, face aux coûts et difficultés d'exploitation pour les entrepreneurs privés.

À COURROUX-COURCELON

Le minerai est exploité depuis le Moyen Âge dans la localité, là où il affleure en surface (au Colliard par exemple) et l'essor important de l'industrie minière au milieu du 19^e siècle a profondément marqué le village, malgré son caractère éphémère (une dizaine d'années).

On trouve encore des traces sur le terrain (cuvettes d'entrées de mines) et dans les lieux-dits (Lavoires). Le site du CGAEB ³ donne quelques illustrations et propose un sentier didactique.

Les mines ⁴⁻¹¹

Le plan de Quiquerez (Figure 1) et les nombreuses concessions (une cinquantaine) situées sur le territoire de la commune (Figure 2) indiquent la forte densité de mines au nord de la localité. Entre 1834 et 1853, Courroux-Courcelon fournit les ¾ du minerai exploité dans le Jura et compte jusqu'à 250 ouvriers mineurs. Après 1860, l'exploitation minière décline rapidement sur le territoire de la commune et se déplace à Delémont et dans l'ouest de la vallée (Séprais).



Figure 1 Plan de A. Quiquerez de 1859 © Archives État de Berne - AA4-147



Figure 2 Exemple de concession - Bambois © Archives État de Berne - AA4-14xx



**Fiduciaire
Henz & Schaffner** Sàrl

Claude-Alain Henz - Grégory Schaffner
Spécialistes en finance et comptabilité avec brevet fédéral

Fiduciaire Henz & Schaffner Sàrl
2853 Courfaivre
Tél. 032 / 426 81 88 - info@fidhesc.ch

Nos domaines d'activité:

- tenue de comptabilités financières
- boucllements comptables périodiques
- conseil fiscal et établissement de déclarations d'impôt
- conseil en matière de TVA
- révision
- conseil en gestion d'entreprise
- évaluations d'entreprises
- accompagnement lors de créations et transmissions d'entreprises

LES LOUPS D'HIER

On creuse des puits d'une profondeur qui varie entre 60 et 130 mètres (Figure 3). À partir du fond du puits, des galeries partent horizontalement le long des filons de minerai. Elles sont étayées par du bois. L'accès se fait par les cuveaux^E qui servent également au transport du minerai et à la mesure du volume extrait (1 cuveau est équivalent à 500 kg de minerai).



Figure 3 Schéma d'un puits de mine © atpm.ch



Figure 4 Schéma d'un système de lavage - La Fortaine © Actes SJE 2005 – F. Rais

Les lavoirs⁵

Le minerai, une fois extrait de la mine, doit être lavé et débarrassé de sa gangue d'argile. Les lavoirs utilisent l'eau des rivières et ruisseaux. Lors du lavage du minerai, une argile rouge se dépose au fond du bassin. Cette eau doit être purifiée par la construction de bassins de décantation. On comptait, au milieu du 19^e siècle, cinq lavoirs à Courroux et Courcelon, dont celui de La Fortaine (Figure 4).

Le paysan-mineur⁴⁻⁷

On connaît dans l'histoire économique jurassienne le paysan-horloger. Les noms des propriétaires des concessions délivrées indiquent que de nombreux habitants de Courroux-Courcelon sont devenus *paysans-mineurs*. Cet essor très rapide de l'extraction minière a eu des effets démographiques (voir ci-après) et sociaux. À l'image de la *Ruée vers l'or*, en Californie, à la même époque, on peut évoquer, à l'échelle de la localité, le rêve de nombreux propriétaires et entrepreneurs de faire fortune. Mais les filons n'étaient pas inépuisables, le travail d'extraction était pénible et demandait des investissements humains et financiers importants. On a ainsi connu plus de déceptions que de fortunes, voire quelques faillites douloureuses parmi les entrepreneurs locaux.

L'évolution démographique^D

Entre 1838 et 1850, la population de Courroux-Courcelon passe de 829 à 1173 habitants (+ 41%) et on ouvre une troisième classe primaire en 1855 pour faire face à une augmentation d'une cinquantaine d'élèves. Mais, de 1860 à 1880, on redescend à 1100 (- 6,5%). Cette fluctuation, en si peu de temps

(Figure 5), s'explique par l'essor de l'industrie sidérurgique régionale et surtout l'exploitation à grande échelle du minerai présent dans la localité, avec des centaines d'emplois à la clé. Le déclin, après 1860, tout aussi rapide, n'a toutefois pas provoqué un effondrement démographique à Courroux-Courcelon.

La gestion communale pendant la Décennie d'Or¹¹

En février 1853, le conseil communal fait opposition à la nouvelle loi cantonale bernoise sur les mines. Il souhaite le maintien du prix versé aux propriétaires, à titre de dédommagement. Le montant par cuveau^E va passer de 2,5 batz (25 ct.) à 15 ct. L'argumentaire évoque la détérioration des propriétés et des chemins, l'improductivité des terres pendant plusieurs années, parfois l'effondrement du terrain percé de galeries. Il évoque également les eaux polluées (lavoires) et la marge bénéficiaire des exploitants, qui « profite à des actionnaires étrangers à la région » (sic). Cette opposition sera vaine, la loi sera promulguée en mars 1853. Le 26 février 1854, l'assemblée communale autorise le conseil communal à mandater un maître mineur pour explorer le lieu-dit Le Bambois, à la recherche de minerai, et alloue un crédit de Fr. 1000.- à cette fin. L'assemblée bourgeoise du 14 janvier 1855 refuse de donner compétence au conseil communal pour négocier la concession (Le Bambois) avec la Société des Forges. Le 18 mars 1855, l'assemblée bourgeoise discute et adopte un règlement de 20 articles pour la mise en soumission publique de la concession, attribution qu'elle validera le 15 avril 1855. Dans le budget de la caisse communale, la recette de l'exploitation minière apparaît entre 1855 et 1866. En 1856, elle représente les 70% des recettes prévues.

Conclusion

La commune a vécu de l'intérieur l'essor industriel du milieu du 19^e siècle en Suisse². En dehors des effets démographiques et de quelques traces sur le terrain et dans les débats des autorités communales, il serait intéressant d'étudier l'évolution socio-économique de la population à cette époque et notamment les conditions de vie des ouvriers.

Daniel Brosy



Figure 5 Graphique de l'évolution de la population à Courroux © D. Brosy

- A. Gueule rouge : locution désignant un mineur au visage rougi par la poussière de la mine – analogie avec les gueules noires des mines de charbon
- B. Pisolith : minerai de fer enrobé d'argile de couleur rouge ou jaune (bolus)
- C. Voir La Loucarne N° 1 (p.6)
- D. Voir La Loucarne N° 3 (p.6)
- E. Cuveau : caisson de fer tenu par un câble et tiré par un treuil

1. Histoire populaire du Jura bernois - Gustave Amweg - Éditions jurassiennes - 1974 (2^e édition)
2. Nouvelle Histoire du Jura – Cercle d'études historiques - SJE - 1984
3. www.cgaeb-jura.ch/fer
4. Panorama du pays jurassien - La mémoire du peuple - SJE - 1979-1993 - volume 3 - L'aventure de la mine du Lieu Galet Jean-Luc Fleury
5. www.valterbi.org – fiches Val Terbi Rando
6. Du fer et des hommes - Rock sous le Roc festival - François Rais - 1995
7. Exploitation de minerai de fer à La Fortaine, Courcelon - Actes SJE 2005 - François Rais
8. www.staatsarchiv.sta.be.ch
9. Association de la tête de puits de mine - www.atpm.ch et série de la semaine du 19.06. au 24.06.23 du QJ
10. Minaria Helvetica - Société d'histoire des mines - 13b/1993
11. Archives communales de Courroux



Courroux-Courcelon Programme de législature

2023
2027

Le programme de législature 2023-2027 du Conseil communal est le fruit d'une réflexion collégiale, qui a permis de définir le cadre général de l'action des membres de l'Exécutif pour cette nouvelle législature. Il rassemble un vaste **catalogue d'intentions** que les Autorités souhaiteraient concrétiser. Leur mise en œuvre dépendra, avant tout, des priorités définies, des ressources financières à disposition et d'un planning d'investissements maîtrisés.

Le projet communal intégrant la nouvelle structure de la Maison de l'Enfance

La réfection de plusieurs rues communales

L'approvisionnement en eau

Une politique énergétique favorisant les économies et le développement des énergies renouvelables

Le projet de protection contre les crues et de revitalisation B1 Birse

Le renforcement des liens avec la population

représenteront les enjeux les plus conséquents en terme d'investissements sur le plan financier et les actions prioritaires pour l'Exécutif communal durant ces prochaines années. De manière synthétisée, ce programme de législature, représenté sous la forme d'une feuille de route, s'articule autour de **4 axes** regroupant pas moins d'une quarantaine de thèmes principaux.

AMÉNAGEMENT & ENVIRONNEMENT

- Projet de protection contre les crues & revitalisation
- Plan spécial zone Les Contours / plan spécial Rue d
- Sécurisation des rues communales
- Poursuite des mesures PGA / PGEE
- Mise en œuvre du plan d'entretien des berges
- Eclairage public (passage au LED)
- Garantir l'approvisionnement en eau potable
- Arborisation & promotion de la biodiversité
- Utilisation des toits communaux (inst. photovoltaïque)
- Assainissement énergétique des bâtiments commu

FINANCES & ADMINISTRATION

- Maintien de la situation de fortune
- Maîtrise du taux d'imposition
- Révision des taxes & émoluments
- Actualisation des règlements communaux
- Adaptation de la convention centre sportif
- Renforcement de la police des constructions
- Redéfinition du soutien aux sociétés locales
- Consolidation de l'organisation communale
- Digitalisation des prestations Administration & B
- Renforcement des collaborations intercommunales

AUX LOUPS

INFRASTRUCTURES & BÂTIMENTS

- Projet communal Maison de l'Enfance
- Rénovation de l'école de Courcelon
- Rénovation des immeubles des Prêjures
- Réfection du Chemin des Bassés
- Rue de la Saline / Rue des Romains / Rue des 3-Farine
- Rue des Prêjures / Rte de Courrendlin / Grand-Rue Courcelon (Haut)
- Rafrâichissement des vestiaires du centre sportif
- Changement de l'éclairage du centre sportif
- Adaptation des infrastructures SHC du centre sportif
- Maintien de la qualité des infrastructures et bâtiments communaux



VIVRE ENSEMBLE

- Renforcement des contacts avec les entreprises
- Favorisation de l'intégration dans la vie communautaire
- Programme d'activités pour seniors
- Promotion des liens intergénérationnels
- Lutte contre les déchets sauvages
- Organisation d'une nouvelle manifestation communale
- Renforcement de la communication avec la population
- Sensibilisation des gestes de premiers secours
- Consolidation du label commune en santé
- Organisation d'événements (Avent & Pâques)

Ça bouge à la commune !

Caroline Carpinteiro,

stagiaire HEG au sein de l'administration communale depuis l'automne 2022, a été nommée, le 1^{er} juillet 2023, à la succession de Christine Buchwalder, pour la gestion des permis de construire. Mme Carpinteiro est en-



gagée à 100%. Elle fournira en outre un soutien administratif à la secrétaire communale, Sandrine Imbriani, qui a réduit son taux d'activité à 60%. /LF

Caroline Carpinteiro, nouvelle employée à l'administration communale.

Nouveaux horaires (depuis le 1^{er} juillet 2023)

> ouverture des guichets

du lundi au jeudi :
de 10 h 30 à 11 h 30 et de 16 h à 17 h 30

le vendredi : de 10 h 30 à 11 h

> téléphone

du lundi au vendredi :

de 8 h à 11 h 30

du lundi au jeudi :

de 13 h 30 à 17 h 30

Le Conseil communal se réjouit de conserver un vaste horaire d'accessibilité pour la population, tout en améliorant la qualité des conditions de travail pour le personnel administratif.

proches
aidantes jura
Merci




Georges Chételat SA
 génie civil, terrassements, routes

CH - 2822 Courroux
 Tél.: 032 422 32 60

www.gchetelat.ch

La chute...

Le Conseil des relations intimes (CRI) du GPS communal est parti à la conquête du vaste univers des relations amoureuses et conjugales qu'on a tant de peine à circonscrire. En guise de baisser de rideau sur la scène des ménages, le CRI se complaît à livrer aux lectrices et lecteurs de La Loucarne, en guise de conclusion, un condensé de ce qui constitue la complexité de ce « conte de fées » où la fée du logis joue un rôle primordial (fée le ménage, fée le repassage, fée la vaisselle, fée à manger, etc.).

Constats

Le célibataire est celui qui prend le mariage très au sérieux.

Qui est épris n'est plus à prendre.

Les hommes courent toujours après les femmes qui les font marcher. Ils sont souvent victimes de « super-chéries ».

Celui ou celle qui affirmait que le chemin menant au cœur d'un homme passait par l'estomac visait manifestement trop haut.

La plupart des hommes marchent à la braguette.

Pour le partage des tâches, les hommes ne souffrent pas de « surménage ».

Nombre de maris quitteraient leurs épouses s'ils savaient comment faire une valise.

La femme qui cherche à être l'égale de l'homme manque d'ambition.

Les femmes attachantes peuvent devenir attachantes.

Qui trop embarrasse mal étirent.

Il arrive que des femmes canons soient de vrais boulets.

La musique adoucit les meufs.

Quand leurs enfants mettent les voiles, les femmes ont le mal de mère.

Les coups de foudre ne font pas forcément des mariages du tonnerre.

De deux choses l'une : on est soit unis soit punis par le mariage.

Le nombre de mariages est en hausse et le célibat de l'aile.

Mourir d'aimer, c'est tomber dans un coma idyllique.

Conseils

À lui : qui a une femme en or ne doit pas la plaquer.

À elle : il faut prendre son mâle en patience.

Dans un couple, les petits cadeaux entretiennent la moitié.

Dites ce que vous avez sur le cœur, sinon cela vous restera sur l'estomac !

Le meilleur moyen de faire tourner la tête à une femme, c'est de lui dire qu'elle a un joli profil.

Pour trouver chaussure à votre pied, cherchez l'homme qui vous botte !

Vous ne le quitterez plus d'une semelle

et il ne vous laissera pas tomber comme une savate.

Quand vous tendez la main pour une aventure, il faut savoir où vous mettez les pieds.

Dialogue et épilogue !

Chérie, je suis pour la paix des ménages.

Moi aussi, je suis pour la paix. Déménagement !

Conclusions

La femme est un sujet dont on n'a pas fini de faire le tour et de se laisser séduire par ses atours. Et, en plus de ces derniers, elle dispose d'un atout exclusif : son intuition.

L'intuition féminine est due au développement supérieur chez les femmes de l'OVM (organe voméronasal). Logé dans les fosses nasales et stimulé par les oestrogènes, il permet de détecter sous forme de phéromones les émotions de la personne d'en face. Quant à l'homme, c'est un être réfléchi : il ne voit que lui.

Au vu de cette inégalité physiologique, on serait tenté de dire qu'il n'est d'époux parfait que celui d'une veuve. Dans ses conquêtes, l'homme ne lutte pas à armes égales avec la femme. Pour lui, chaque femme est un défi et, pour le relever, l'homme ne dispose que d'un modeste levier.

Le pauvre doit même se torturer les méninges pour se montrer galant, à l'image de cet homme qui invite une dame dans un restaurant chic pour un premier dîner en tête-à-tête. Pris d'un besoin pressant d'uriner, il dit à son invitée : « excusez-moi, ma chère, je m'absente un moment car je m'en vais tendre la main à un ami intime que j'espère pouvoir vous présenter après le dîner ! ».

Chimère : un mari génial, le mec le plus ultra, ce serait « époux-stouffant » !

Mais, de tout cela, on ne va pas en faire une montagne. On laissera à Michel de Montaigne le soin de nous décrire

le couple idéal : « Un bon mariage serait celui d'une femme aveugle avec un mari sourd ».

Notre cession arrive ainsi à expiration ; nous souhaitons que vous y ayez trouvé des sources d'inspiration, des temps de respiration et que la réflexion menée contribuera à faire de Courroux et de Courcelon un havre de paix... des ménages, étant entendu que l'amour fait vivre et l'humour survivre !

Enfin, en guise de chute, puisque l'on est censé tomber amoureux, on cueillera au passage la métaphore d'un poète qui ne manque pas de « Charles-me » et qui remet en question l'emblème de la passion : « l'amour est une rose, chaque pétale une illusion et chaque épine une réalité » (dixit Baudelaire). Est-ce que cela vous met d'humeur « mots roses » ? En tout état de cause, on n'oubliera pas que la vie en rose, ça s'arrose : alors santé, à vos amours et surtout...

SUPPORTEZ-VOUS BIEN !

Jean-Frédéric Anker



Protector
SÉCURITÉ

Au Bévan 11a | 2852 Courtételle | 032 422 97 40
www.protectorsecurite.ch

Un fêru du 9^e art au Cerneux

Domont René, le bédéphile, est environné d'un flot de plus de 100 000 bandes dessinées qu'il collectionne avec passion et constance depuis plus de 50 ans.

Il est lié à ses livres, aux possibilités d'en découvrir de nouveaux et à la faculté de partager sa fibre de collectionneur avec les autres, en général, et avec les visiteurs de son musée, en particulier.

Lors de notre visite, à peine la bienvenue souhaitée, René s'est réjoui d'avoir invité un guide en la personne de Pascal Chappuis, son ami, grand amateur et collectionneur de BD. Tel un ange gardien, ce dernier a magnifiquement commenté l'exposition, l'origine des albums, le parcours de certains auteurs et a assorti ses explications de quelques anecdotes subtiles et contextualisées sur les figurines exposées. Une manière fort intéressante de valoriser la richesse de l'œuvre réalisée par le maître des lieux.



René Domont, créateur d'un univers fantastique au Cerneux de... Courroux ! Photo: Alexandre Jobin

René le collectionneur

À vrai dire, chez lui, au Cerneux, dans une sorte de capharnaüm énorme, on découvre de tout : BD, personnages, véhicules et objets thématiques, timbres, jouets, disques, étiquettes, monnaies et j'en passe...

Gamin qui avait envie de tout savoir, René s'est pris de passion à l'âge de 6 ans au contact des copains venus lui faire découvrir les bandes dessinées de l'époque et notamment celles de Tintin. Cette découverte lui a donné le déclic et l'élan du lecteur, puis du collectionneur. Il parcourt alors les festivals, les marchés aux puces et brocantes et lance, avec des gens du coin, le Festival de la BD de Delémont, devenu Delémont BD, doté actuellement d'une direction artistique.

Les collections de René

Elles sont composées d'albums anciens nés en 1842 du précurseur genevois de la BD, Rodolphe Töpfer, qui plaçait les légendes sous ses dessins comme les autres dessinateurs de son époque et qui eut l'idée, le premier, d'introduire les bulles pour faire parler les personnages.

Les Américains ont repris la formule, comme en témoignent Mickey et tous les supers héros que nous connaissons aujourd'hui encore.

C'est ainsi qu'on trouve, sur les rayons du musée, les séries des Pieds Nickelés, Blake et Mortimer, Ardan avec Tim

l'Audace, mégotée chez le Schindou, et bien d'autres titres.

Parmi les plus récentes, citons Astérix, Lucky Luke, Gaston Lagaffe et celles d'aujourd'hui, les fantastiques, telles que Goldorak, les Mangas ou encore Power Rangers.

Toutes ces publications dégagent la fascination, l'humour, la découverte, le fantastique, l'héroïsme mais également l'instruction et les spécificités de pays, de comportements, de moyens et de cultures. Bref, des regards à n'en plus finir sur le phénomène de la BD qui viennent enrichir nos rêves.

Comment s'y retrouver chez René

Certaines collections ont été répertoriées au moyen de l'ordinateur. Mais, tous les autres albums - il y en a des tas et des cartons pleins - ont été listés manuellement ou seront classifiés, pièce par pièce, sur des fiches signalétiques. C'est René qui exécute le travail à l'aide du BDM, catalogue encyclopédique et d'argus de la BD, composé de 22 livres de 1300 pages environ chacun.

Notons, pour la petite histoire, qu'il sort, dans le monde, entre 800 et 1000 bandes dessinées par année ; encore bien du travail pour occuper la retraite de René. Pour le reste, laissez-vous guider et écoutez René vous parler de sa passion ! Vous serez impressionnés par l'organisation et émerveillés devant son univers. Même Elisabeth, son épouse, elle qui participe aux événements, reste bouche bée devant la relation à la BD qu'entretient son mari et l'espace qu'il lui déploie dans sa demeure.

Vu du Cerneux, il a de quoi embraser l'horizon.

Le top pour René

Voilà, c'est ainsi, la flamme de la BD qui brûle chez René et anime ses collections ne s'éteindra jamais. Son top : des parutions ouvertes sur la vie des génies, des monstres, des comiques, des choses insolites et des événements fantastiques.

Le musée qu'il a créé (son top du top!) ne peut par conséquent pas disparaître. Au contraire, des braises en jailliront pour donner à cet espace l'ardeur de poursuivre l'idéal de son auteur et de tenir en éveil le rêve du collectionneur.

Comme il le dit lui-même « ça n'a pas de prix, l'important c'est la valeur historique et artistique des objets qu'on rassemble pour les générations futures ». Espérons qu'elles en comprendront la beauté, la singularité et la richesse culturelle sous-jacente !

Le musée de René

On peut le visiter, par groupes de 10 personnes, sur rendez-vous fixé par téléphone au N° 032 422 25 69.

Luc Fleury

Revêtements de sols Busselli F. Sàrl


Bellevue 11a
2822 Courroux
032 422 63 32
079 682 35 94
fabio.busselli@bluewin.ch

Tapis Novilon Parquets PVC

BART ELECTRICITE

Actifs dans le domaine des installations électriques depuis 1965, Bart Electricité vous accompagne dans tous vos projets. De l'étude à la réalisation, votre satisfaction est notre principal objectif.

NOS SERVICES



Service de dépannage 24h/24 • Tél. 032 422 40 38

LA VIE LOUCALE

FC Courrendlin-Courroux : une base solide pour un avenir prometteur

Le FC Courrendlin-Courroux, né de la fusion des deux clubs éponymes en décembre 2022 et constitué formellement en mars 2023, va vivre sa première saison en 2023-2024. Fort de ses quelque 500 membres et d'une vingtaine d'équipes, il offre une vie associative et sportive attractive à toutes les classes d'âges, au masculin et au féminin. Son positionnement, au centre de la vallée de Delémont, renforcé par des partenariats avec les clubs alentours, lui donne une dimension régionale propice à son développement.

Le FC Courroux n'était pas en difficulté financière ou sportive au moment d'engager des discussions avec le FC Courrendlin. Mais les deux clubs ont constaté que leur marge de progression, notamment sportive, dans un environnement régional très concurrentiel, était limitée et que c'était une opportunité pour bâtir un projet commun de s'appuyer sur la bonne santé actuelle des deux clubs.

La proximité géographique des deux stades, la collaboration engagée de longue date pour la formation et le football féminin, ont facilité le rapprochement des deux clubs. Leur parcours centenaire très similaire - le FC Courrendlin a été fondé en 1919 et le FC Courroux en 1920 - avec une progression lente mais constante dans la hiérarchie régionale, a permis de dégager rapidement une vision commune pour le club fusionné.

Un club attractif

Dans le domaine sportif, le FC Courrendlin-Courroux sera leader pour le Groupement Juniors Vallée et le Groupement Féminin Vallée. Pour ce qui concerne les

Football masculin

- ✳ 3 équipes actives (3^e et 4^e ligue)
- ✳ 2 équipes seniors

Football féminin

- ✳ 3 équipes actives (1^{re}, 3^e et 4^e ligue)
- ✳ 1 équipe FF-15

Juniors

- ✳ 3 équipes JB et JC
- ✳ 6 équipes JD et JE
- ✳ Juniors F et G (école de football)

équipes actives, l'offre proposera aussi bien le sport de loisirs dans les ligues inférieures que le sport de compétition, avec la 2^e ligue comme objectif minimal pour l'équipe fanion. Les effectifs seront basés sur les jeunes issus du mouvement juniors, renforcés par des talents régionaux et des joueurs expérimentés attirés par l'ambition sportive et la qualité de l'encadrement et des installations. Le maintien de l'ancrage local du FC Courrendlin-Courroux, avec des activités sportives dans les deux localités, et son attractivité régionale, sont les deux axes de développement du nouveau club.

La volonté de mettre rapidement en place une forte identité liant les membres au club, de rendre fiers ses supporters et supportrices et d'offrir une image attractive sont des priorités pour le nouveau comité directeur du club.

Daniel Brosy



Carrosserie **JOSEBARTH** à Courroux
Une seule adresse ...

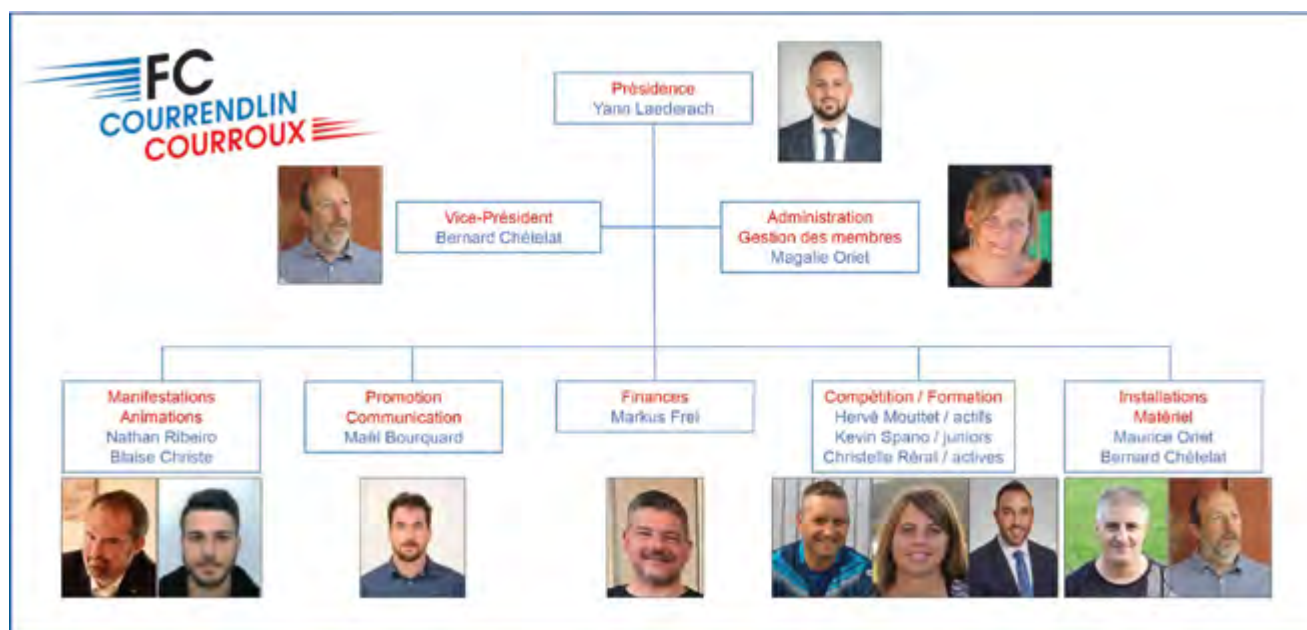


Une double efficacité :
qualité et ponctualité !

Rue de la Croix 17
2822 Courroux
032 423 01 01

www.carrosserie-josebARTH.ch

Plus de 25 ans
d'expérience !



AUX LOUPS



ALEX Autoportrait Loucarnassier EXclusif

Yann Laederach,
né le 5 janvier 1988, à Moutier,
domicilié à Vicques (depuis juillet 2023),
mais encore : **président du FC Courrendlin-Courroux**

L oisirs :	<i>voyages, cuisine, football, bons moments entre amis</i>
O ccupation principale :	<i>la fusion ...</i>
U n trait de caractère :	<i>déterminé</i>
C e que j'apprécie à Courroux-Courcelon :	<i>une commune dynamique et pleine de charme</i>
A uteur-s, artiste-s préférés :	<i>Stephen King, MHD, Bad Bunny, Lenny Kravitz</i>
R éseaux sociaux :	<i>Facebook, LinkedIn, Instagram, Tik-Tok</i>
N 'aime pas :	<i>l'injustice</i>
A nimal préféré :	<i>le tigre</i>
S aveur-s appréciée-s :	<i>une soirée ribs au feu de bois avec la famille et les amis</i>
S ource-s de satisfaction et de plaisir :	<i>- regarder dans le rétro et voir le chemin parcouru - découvrir un nouveau pays et une nouvelle culture - une victoire du FC Courrendlin-Courroux et fêter cela avec nos membres et supporters</i>
I dée à réaliser ou résolution :	<i>un synthétique à Courroux ou à Courrendlin (ou deux)</i>
E t ... mon défaut « avouable » :	<i>un peu borné et très impatient</i>
R êve ou regret :	<i>- le FC Courrendlin-Courroux en 1^{re} ligue - aucuns regrets, que des expériences !</i>

La Loucarne vous regarde

Administration et publicité

Luc Fleury, Tél. 032 422 77 88,
laloucarne@bluewin.ch

Comité de rédaction

Jean-Frédéric Anker, Daniel Brosy,
Luc Fleury et Jean-Jacques Jecker

Rédaction

selon la charte approuvée
le 22 août 2019

Édition

en partenariat avec la Commune
mixte de Courroux

Réalisation graphique et photos

bbr-artcom.ch, Alex Jobin, Courroux

Impression

Imprimerie Cattin, réf. Philippe Cattin,
Courroux

Distribution

La Poste, à tous les ménages
de Courroux et de Courcelon
(1'493 exemplaires)

Parution

3 fois par année (Pâques, Fête
de Courroux et Noël)

© Tous droits réservés

**Félicitations à Arlette
Froidevaux et à Marie Fleury
pour 40 ans de chant au Chœur
mixte Sainte-Cécile de
Courroux-Courcelon**



Arlette et Marie, entourées de Martin Girardin,
porte-drapeau de la société, et de l'abbé Antoine
Dubosson, curé de l'Unité pastorale St-Germain.
Photo : Gilles Berdat



Sonothérapie

ou Méditation sonore

Espaces Curae

- **Gestion de la douleur** par le son, **soin sonore** maman-bébé ou **harmonisation des chakras**
- Expérimentez une **détente profonde** grâce aux **vibrations apaisantes** de la sonothérapie

Profitez des bienfaits dès la 1^{ère} séance

* -20% de réduction sur la première séance sur présentation de cette annonce.

Prenez rendez-vous par WhatsApp au **079 590 43 43** ou sur **espacescurae.ch**

-20%*

CONCOURS

Résultats du concours (La Loucarne N° 11)

La réponse

Le mot à trouver (interjection) était « EUREKA! ».

Les gagnant-e-s

Oeufs de Pâques : Bernard Hulmann, Philippe Berdat, Daniel Aubry, Gabrielle Choulat et Rosemarie Loviat

Loupiotes de La Loucarne : Paulette Willemin, Patrick Schaer, Joelle Luchinger et Claudine Macchi



Le tirage au sort a été effectué par Jessica Schmidt, employée à l'Art'Café.

NOUVEAU CONCOURS : le jeu des différences / réf. dessins A et B de Lisa Cremona

À GAGNER : 10 bons de Fr. 10.- à la cantine de Courroux du FC Courrendlin-Courroux avec entrée gratuite à un match de la 1^{re} équipe + 2 loupiotes de La Loucarne.

Pour participer, il faut :

- > trouver **7 différences** entre les dessins A et B ci-dessous et les entourer d'un cercle sur le dessin B
- > remplir le bulletin de participation et le déposer dans l'urne placée au Centre Trait d'Union **jusqu'au 17 septembre prochain.**

BULLETIN DE PARTICIPATION

Dessin A



Dessin B



Nom : Prénom :

Adresse complète :

..... Tél. :