



**Commune mixte de Courroux**

# **ASSEMBLÉE COMMUNALE**

**12 septembre 2022, 20h00**

**Halle de gymnastique Général-Guisan**

# Ordre du jour

---

1. Lecture et approbation du procès-verbal de l'assemblée communale du 13 juin 2022.
2. Discuter et décider de la gestion des déchets sur le plan communal :
  - A. « Discuter et décider d'adhérer à la gestion régionale des déchets valorisables mise en place par le SEOD ».
  - B. « Discuter et décider des niveaux d'adhésion aux prestations retenus par le Conseil communal et de lui donner compétence pour signer la convention d'adhésion ».
  - C. « Discuter et décider de conclure un contrat externe pour la gestion des déchets verts et donner compétence au Conseil communal pour signer ce document ».
3. Prendre connaissance et adopter le projet de révision partielle du PAL.
4. Informations diverses du Conseil communal.
5. Divers.



---

**1/**

## **Procès-verbal de l'assemblée communale du 13 juin 2022**

Rapporteure :  
Mme Sandrine Imbriani, secrétaire communale



---

## **2/Discuter et décider de la gestion des déchets sur le plan communal :**

- A. « Discuter et décider d’adhérer à la gestion régionale des déchets valorisables mise en place par le SEOD ».**
- B. « Discuter et décider des niveaux d’adhésion aux prestations retenus par le Conseil communal et de lui donner compétence pour signer la convention d’adhésion ».**
- C. « Discuter et décider de conclure un contrat externe pour la gestion des déchets verts et donner compétence au Conseil communal pour signer ce document ».**

Rapporteur :

M. Pierre Luchinger, conseiller communal en charge de l’urbanisme





## 2/Discuter et décider de la gestion des déchets sur le plan communal :

---

A. « Discuter et décider d'adhérer à la gestion régionale des déchets valorisables mise en place par le SEOD ».



## 2/Discuter et décider de la gestion des déchets sur le plan communal :

---

A. « Discuter et décider d'adhérer à la gestion régionale des déchets valorisables mise en place par le SEOD ».

### SEOD

- Syndicat de gestion des déchets de Delémont et environs.
- Constitution en 1983 – 40 ans en 2023.
- Mise en place d'un centre de collecte et valorisation des déchets (CCV).  
Centre de collecte des déchets de la région.



## 2/Discuter et décider de la gestion des déchets sur le plan communal :

---

A. « Discuter et décider d'adhérer à la gestion régionale des déchets valorisables mise en place par le SEOD ».

Convention de délégation

Les communes délèguent les tâches de gestion des déchets au SEOD.



## 2/Discuter et décider de la gestion des déchets sur le plan communal :

---

A. « Discuter et décider d'adhérer à la gestion régionale des déchets valorisables mise en place par le SEOD ».

### Tâches du SEOD

- Construire un centre de collecte et de valorisation des déchets
  - Site des Prés-Roses à Delémont.
- Aménager les écopoints communaux
  - Pour Courroux, maintien et renforcement de la déchetterie communale.
- S'occuper de la logistique du CCV et des écopoints
  - Transports, vidage, élimination et valorisation des déchets communaux.





## 2/Discuter et décider de la gestion des déchets sur le plan communal :

---

A. « Discuter et décider d'adhérer à la gestion régionale des déchets valorisables mise en place par le SEOD ».

### Principes de fonctionnement

- Le CCV et les écopoints ont pour fonction la collecte séparée des déchets urbains, destinés à valorisation
  - Base : papier, carton, verre, alu, fer blanc
  - Pour Courroux, quelques fractions supplémentaires, PET, Sagex, voire d'autres ajouts à venir.
- L'élimination des ordures ménagères s'effectue, comme actuellement, par le système des sacs taxés (Moloks®).



## 2/Discuter et décider de la gestion des déchets sur le plan communal :

---

A. « Discuter et décider d'adhérer à la gestion régionale des déchets valorisables mise en place par le SEOD ».

### Tâches des communes

- Paiement de la taxe par habitant convenue, selon le niveau de prestations retenu par la commune.
- Entretien courant des écopoints
  - Pour Courroux, déchetterie communale.
- Administration liée aux traitements des déchets
  - Facturation
  - Information
  - Accessibilité
  - Sanctions.



## 2/Discuter et décider de la gestion des déchets sur le plan communal :

---

A. « Discuter et décider d'adhérer à la gestion régionale des déchets valorisables mise en place par le SEOD ».

### Prise en charge et taxation des déchets

- Système d'accès au CCV
- Les déchets d'entreprises sont uniquement collectés au CCV
- Taxation selon volume ou poids
  - Déchets encombrants
  - Déchets inertes (pierres et dérivés)
  - Déchets verts (pas pour Courroux)
  - D'autres déchets, selon le règlement d'exploitation.



## 2/Discuter et décider de la gestion des déchets sur le plan communal :

---

A. « Discuter et décider d'adhérer à la gestion régionale des déchets valorisables mise en place par le SEOD ».

### Règlement d'exploitation

- Un règlement d'exploitation sera établi et précisera les règles d'exploitation du CCV, en fonction des exigences légales, avec notamment :
  - Les heures d'ouverture
  - Les déchets concernés
  - La gestion du personnel
  - La gestion des infrastructures et de la logistique
  - La gestion des flux, etc.
- Le règlement pourra être révisé à tout moment, afin de s'adapter aux conditions ultérieures.



## 2/Discuter et décider de la gestion des déchets sur le plan communal :

---

A. « Discuter et décider d'adhérer à la gestion régionale des déchets valorisables mise en place par le SEOD ».

### Budget du CCV

- Le budget est établi par le SEOD
  - Approbation par les instances du SEOD
  - Bureau, comité, AD.
- Le budget définit les participations communales
  - En fonction des prestations choisies.



## 2/Discuter et décider de la gestion des déchets sur le plan communal :

---

A. « Discuter et décider d'adhérer à la gestion régionale des déchets valorisables mise en place par le SEOD ».

### Durée de la convention

- Entrée en vigueur
  - Mise en service du CCV
- Échéances, durée
- Dénonciation.





## 2/Discuter et décider de la gestion des déchets sur le plan communal :

B. « Discuter et décider des niveaux d'adhésion aux prestations retenus par le Conseil communal et de lui donner compétence pour signer la convention d'adhésion ».

### Prestations communales déléguées au SEOD



## 2/Discuter et décider de la gestion des déchets sur le plan communal :

---

B. « Discuter et décider des niveaux d'adhésion aux prestations retenus par le Conseil communal et de lui donner compétence pour signer la convention d'adhésion ».

Actuellement, le SEOD

- Organise la collecte des Moloks® (sacs taxés, DUC)
- Organise la collecte des déchets encombrants (DEC), tournées porte-à-porte
- Organise la récolte des déchets verts (tournées porte-à-porte => containers bruns).



## 2/Discuter et décider de la gestion des déchets sur le plan communal :

---

B. « Discuter et décider des niveaux d'adhésion aux prestations retenus par le Conseil communal et de lui donner compétence pour signer la convention d'adhésion ».

### Actuellement, la commune

- Organise la collecte des déchets à la déchetterie
- Mandate les transporteurs pour les différents types de déchets récoltés à la déchetterie
- Fournit les containers nécessaires à la récolte des déchets.



## 2/Discuter et décider de la gestion des déchets sur le plan communal :

B. « Discuter et décider des niveaux d'adhésion aux prestations retenus par le Conseil communal et de lui donner compétence pour signer la convention d'adhésion ».

		Coûts (CHF/hab/an)	Commune Courroux
Niveau de prestations 1 : Collecte et gestion des fractions de base (papier, carton, verre, alu, fer blanc)	Coûts de gestion des déchets	4.50	OUI
Niveau de prestations 2 : Equipement, collecte et gestion des fractions de base	Coûts d'exploitation	0.00	OUI
	Coûts de gestion des déchets	Pris par niveau prestations 1	
Niveau de prestations 3A : Collecte et gestion des fractions encombrantes (porte-à porte)	Coûts de gestion des déchets	14.00	OUI
Niveau de prestations 3B : Centre de collecte et de valorisation (CCV)	Coûts d'exploitation	11.50	NON
	Coûts de gestion des déchets	14.00	
Niveau de prestations 4 : Collecte et traitement des déchets verts (traitement communal avec service porte-à-porte et dépôt à la déchetterie communale)	Coût de ramassage et de transport des déchets verts	21.00	NON
	Coût de traitement des déchets verts	11.00	NON
Total annuel (CHF/hab/an) (contribution communale totale pour les prestations choisies et fournies par le SEOD)			18.50 (HT)

## 2/Discuter et décider de la gestion des déchets sur le plan communal :

---

B. « Discuter et décider des niveaux d'adhésion aux prestations retenus par le Conseil communal et de lui donner compétence pour signer la convention d'adhésion ».

### Forces et faiblesses

- Mutualisation des fractions de base valorisables (volume, prix)
- Gestion communale des déchets verts (service adaptable aux spécificités communales)
- Déchetterie adaptable (fractions supplémentaires éventuelles)
- Coûts décidés et maîtrisés
- Autonomie restreinte par le système «syndicat»
- Tarifs «imposés».





## 2/Discuter et décider de la gestion des déchets sur le plan communal :

---

C. « Discuter et décider de conclure un contrat externe pour la gestion des déchets verts et donner compétence au Conseil communal pour signer ce document ».

### Déchets verts





## 2/Discuter et décider de la gestion des déchets sur le plan communal :

---

C. « Discuter et décider de conclure un contrat externe pour la gestion des déchets verts et donner compétence au Conseil communal pour signer ce document ».

### Situation actuelle

- Le SEOD organise la tournée porte-à-porte pour la récolte des déchets verts (containers bruns)
- Une partie des déchets verts est traitée par un autre mandataire, à la déchetterie.



## 2/Discuter et décider de la gestion des déchets sur le plan communal :

---

C. « Discuter et décider de conclure un contrat externe pour la gestion des déchets verts et donner compétence au Conseil communal pour signer ce document ».

### Proposition pour l'avenir

- Un seul mandataire gère la récolte (collecte porte-à-porte) et le traitement des déchets verts de la commune.



## 2/Discuter et décider de la gestion des déchets sur le plan communal :

---

C. « Discuter et décider de conclure un contrat externe pour la gestion des déchets verts et donner compétence au Conseil communal pour signer ce document ».

### Coûts financiers

- Le système actuel, 2 prestataires, revient à Fr. 97'000.-- /an
- La variante proposée par le SEOD reviendrait à Fr. 107'200.--/an, pour 3'350 habitants, uniquement pour les tournées porte-à-porte
- Le Conseil communal vous propose de conclure un contrat externe, d'une durée de 5 ans avec une entreprise locale, pour un coût annuel de Fr. 96'750.--, pour la gestion complète des déchets verts
- Le Conseil communal ne voit que des avantages à cette solution : autonomie communale, maîtrise des coûts, mandataire local et infrastructures communales.



## 2/Discuter et décider de la gestion des déchets sur le plan communal :

---

C. « Discuter et décider de conclure un contrat externe pour la gestion des déchets verts et donner compétence au Conseil communal pour signer ce document ».

Des questions ?



Votation

Adhésion ...



Ou pas ...



---

**3/**

# **Prendre connaissance et adopter le projet de révision partielle du PAL.**

Rapporteur :

Pierre Luchinger, conseiller communal en charge de l'urbanisme





### 3/ Prendre connaissance et adopter le projet de révision partielle du PAL.

---





### 3/ Prendre connaissance et adopter le projet de révision partielle du PAL.

---

- Notre PAL antérieur a été accepté par les habitants de Courroux-Courcelon lors de l'assemblée communale du 13 décembre 2013
- **Avec la zone dite «des Contours»** (Derrière la Forge), qui est la modification principale de la présentation de ce jour
- Cependant, notre plan d'aménagement
  - n'a été avalisé par le canton qu'en automne 2014,
  - soit **après** l'entrée en force de la loi fédérale sur l'aménagement du territoire (LAT) le **1<sup>er</sup> mai 2014**
- De ce fait et en application de la LAT, sans possibilité d'extensions de zones à bâtir durant un moratoire de 5 ans.



### 3/ Prendre connaissance et adopter le projet de révision partielle du PAL.

---

- Aujourd'hui, avec les prescriptions légales en vigueur, une révision, même partielle de notre PAL communal, doit être coordonnée avec les éléments prescriptifs suivants :

- LAT modifiée en 2014



- Plan directeur cantonal (2019)



- Plan directeur régional (Agglo 2017)



- Plan directeur communal (modifié en 2017)



### 3/ Prendre connaissance et adopter le projet de révision partielle du PAL.

---

#### PAL : ETAPES D'ÉLABORATION

- Conseil communal : Réflexion et détermination des éléments prioritaires en fonction des besoins communaux.
  - Zones HA (Habitation)
  - Zones MA (Artisanat mixte)
  - Zones AA (Industrie)
- Analyse de correspondance avec les plans supérieurs
- Analyse des besoins pour ~ 15 ans
  - +537 habitants dans les zones CMH d'ici 2035*
  - +60 emplois (EPT) dans les zones CMH d'ici 2035*
- Propositions au SDT
  - Examen de pertinence



# 3/ Prendre connaissance et adopter le projet de révision partielle du PAL.

## PAL : ETAPES D'ÉLABORATION

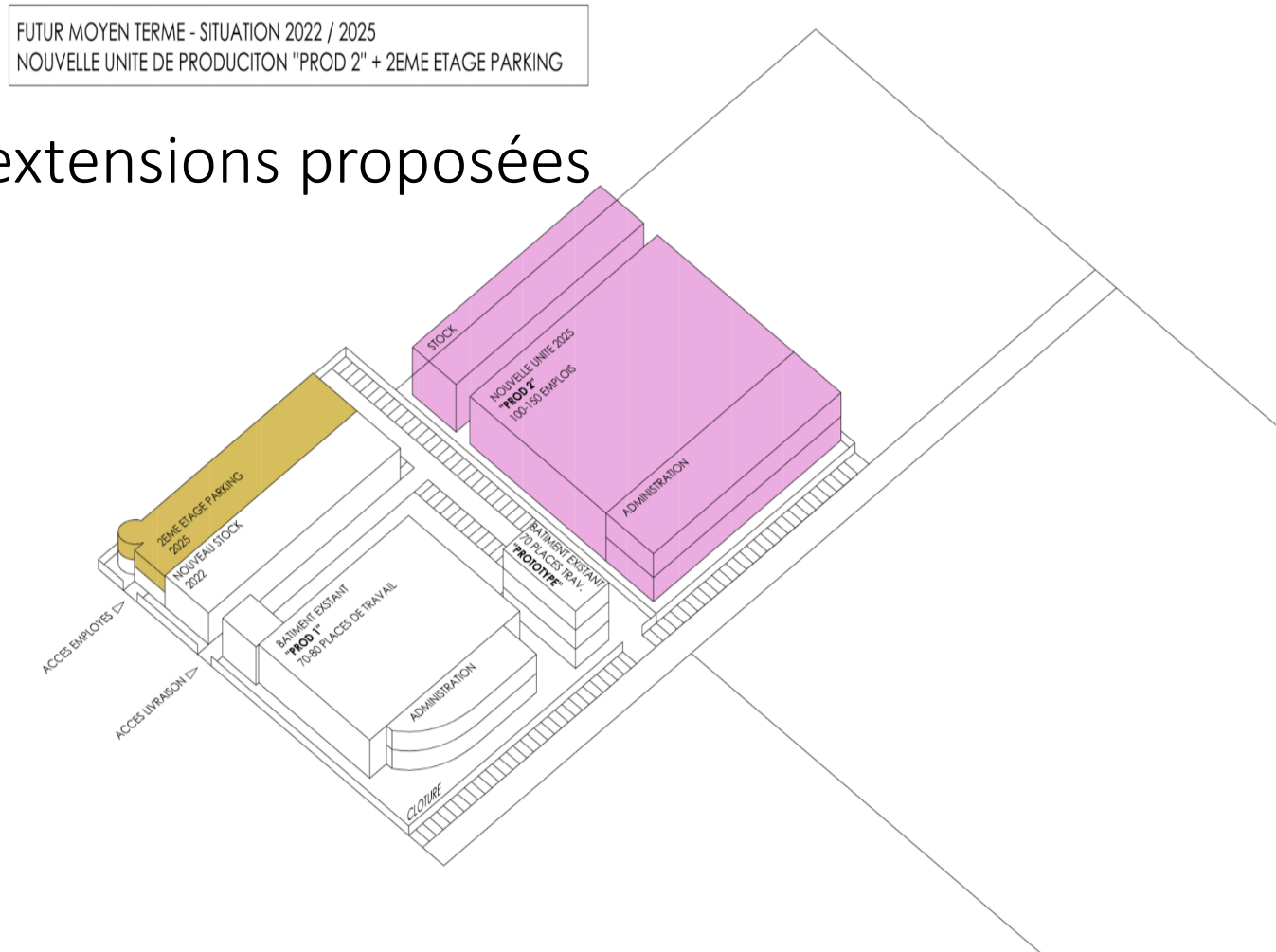
- Entretemps, la commune s'assure, par des accords avec les propriétaires fonciers, de la mise à disposition des surfaces envisagées.
- Recherches d'accords
  - Informations
  - Propriétaires
  - Corporations
  - Négociations.
- Allers-retours mandataires – commune – SDT
  - Séances de coordination
  - Dignes – ENV – SDT – Commune
  - Commune – Propriétaires.
- Problématiques insoupçonnées
  - OPAM (Ordonnance sur les accidents majeurs)
    - Négociation entreprise
    - Séances – ENV – SDT – Entreprise.
  - COVID
    - Dossiers ralentis ou arrêtés
    - Priorités modifiées
    - Disponibilité diminuée des partenaires
    - Délais revus.



### 3/ Prendre connaissance et adopter le projet de révision partielle du PAL.

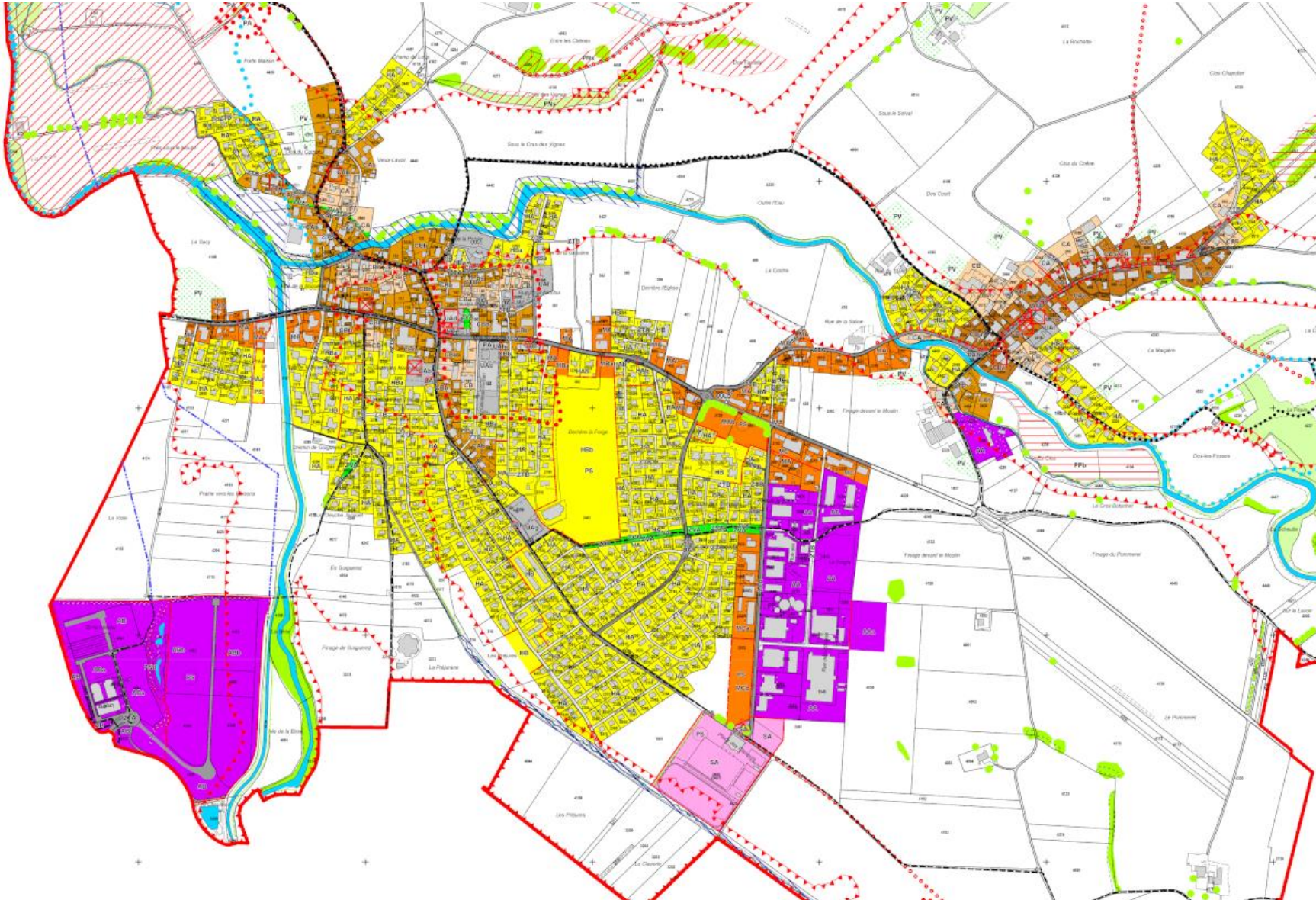
#### PAL : ETAPES DE FINALISATION COMMUNALE

- AUJOURD'HUI !
- PRESENTATION des extensions proposées
  - Habitations
    - Contours
    - Cornat
    - Ferme Hartmann
  - Artisanat
    - Rue de la Croix
  - Industrie
    - Extension Baccinex





### 3/ Prendre connaissance et adopter le projet de révision partielle du PAL.





### 3/ Prendre connaissance et adopter le projet de révision partielle du PAL.

---

#### PAL : ETAPES DE FINALISATION COMMUNALE

- AUJOURD'HUI !
- Problématiques soulevées
  - Oppositions déposées
    - 6 oppositions recevables
    - 2 oppositions associatives
    - 4 oppositions «privées»



# 3/ Prendre connaissance et adopter le projet de révision partielle du PAL.

---

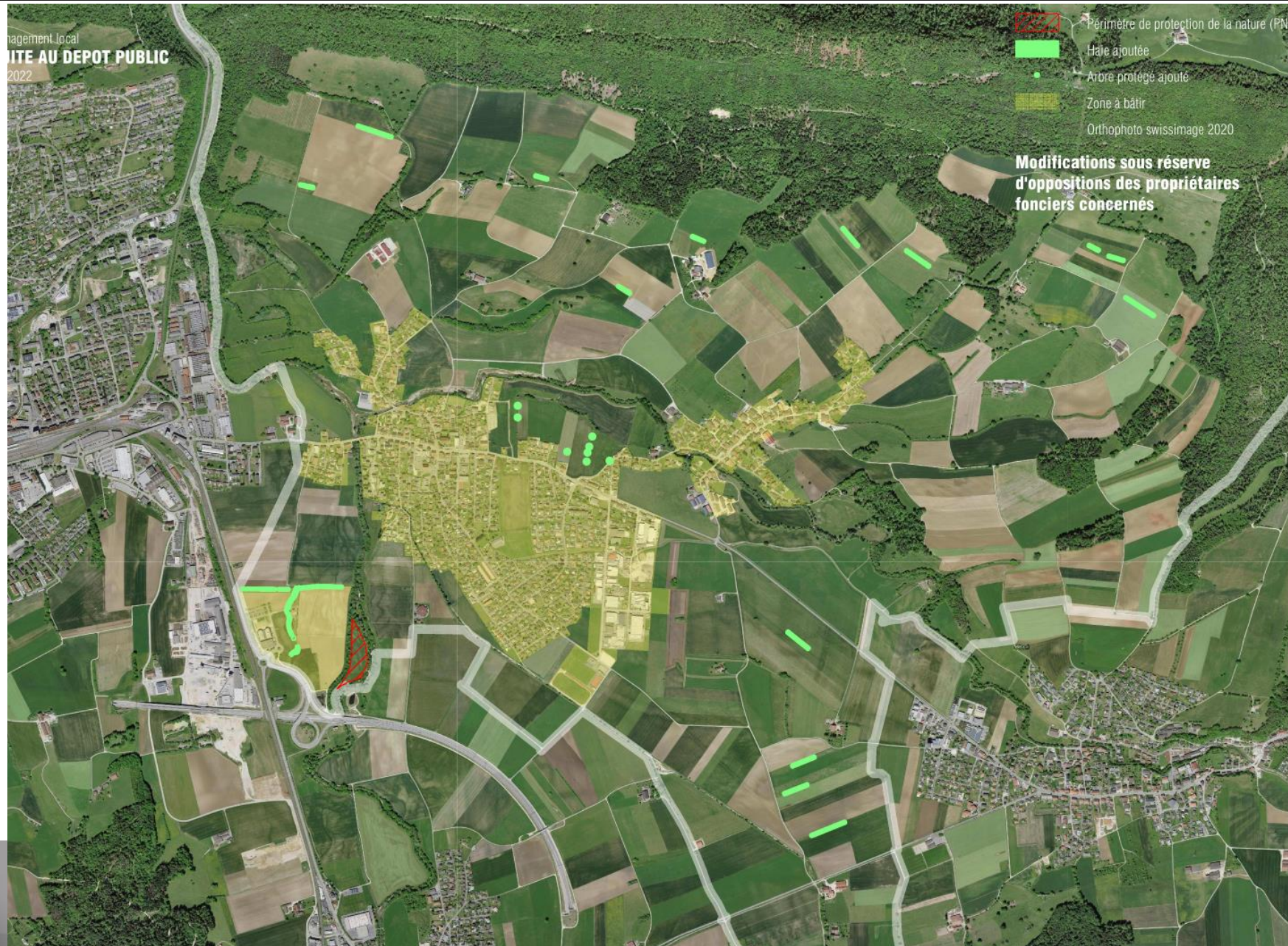
## PAL : OPPOSITIONS D'ASSOCIATIONS

- Association 1
  - Opposition d'ordre général
    - Circulation
    - Vitesses, priorités
  - Non entrée en matière communale
    - Problématique n'ayant pas de lien direct avec la révision partielle du PAL
    - SDT et mandataire (position OK)
  - **Opposition non levée**
    - **Décision SDT**
  
- Association 2
  - Opposition d'ordre général
    - Préservation de la nature
    - Actualisation du PAL existant (correction d'omissions ou oublis 2013)
    - Îlot Birse (zone nature – condition forte)
  - Entrée en matière communale
    - Mention sur PAL de haies, arbres et bosquets importants
    - Zone Îlot Birse en zone Nature
    - Information prochaine aux propriétaires concernés avec droit de recours
  - **Opposition levée**





### 3/ Prendre connaissance et adopter le projet de révision partielle du PAL.





### 3/ Prendre connaissance et adopter le projet de révision partielle du PAL.

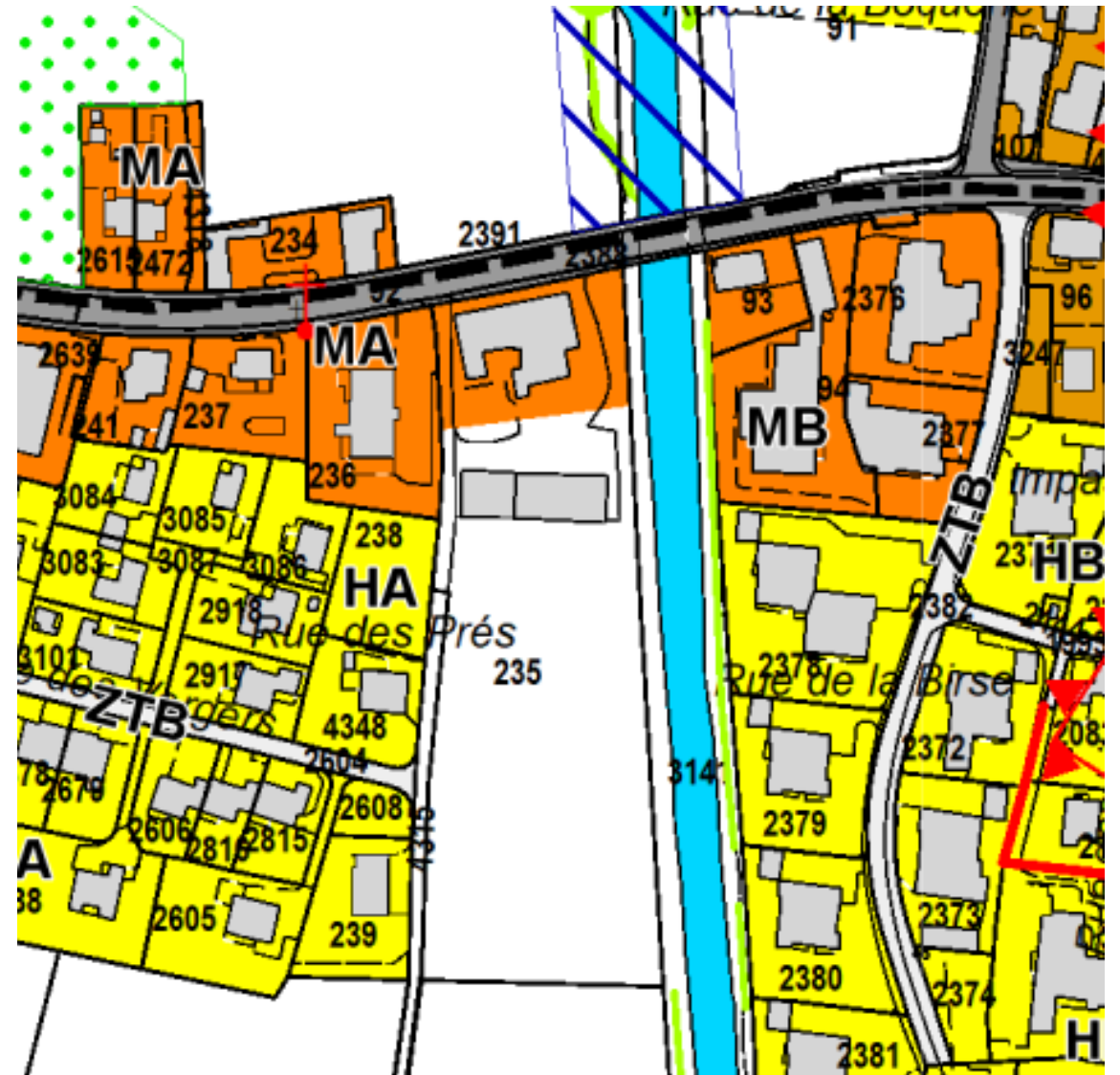
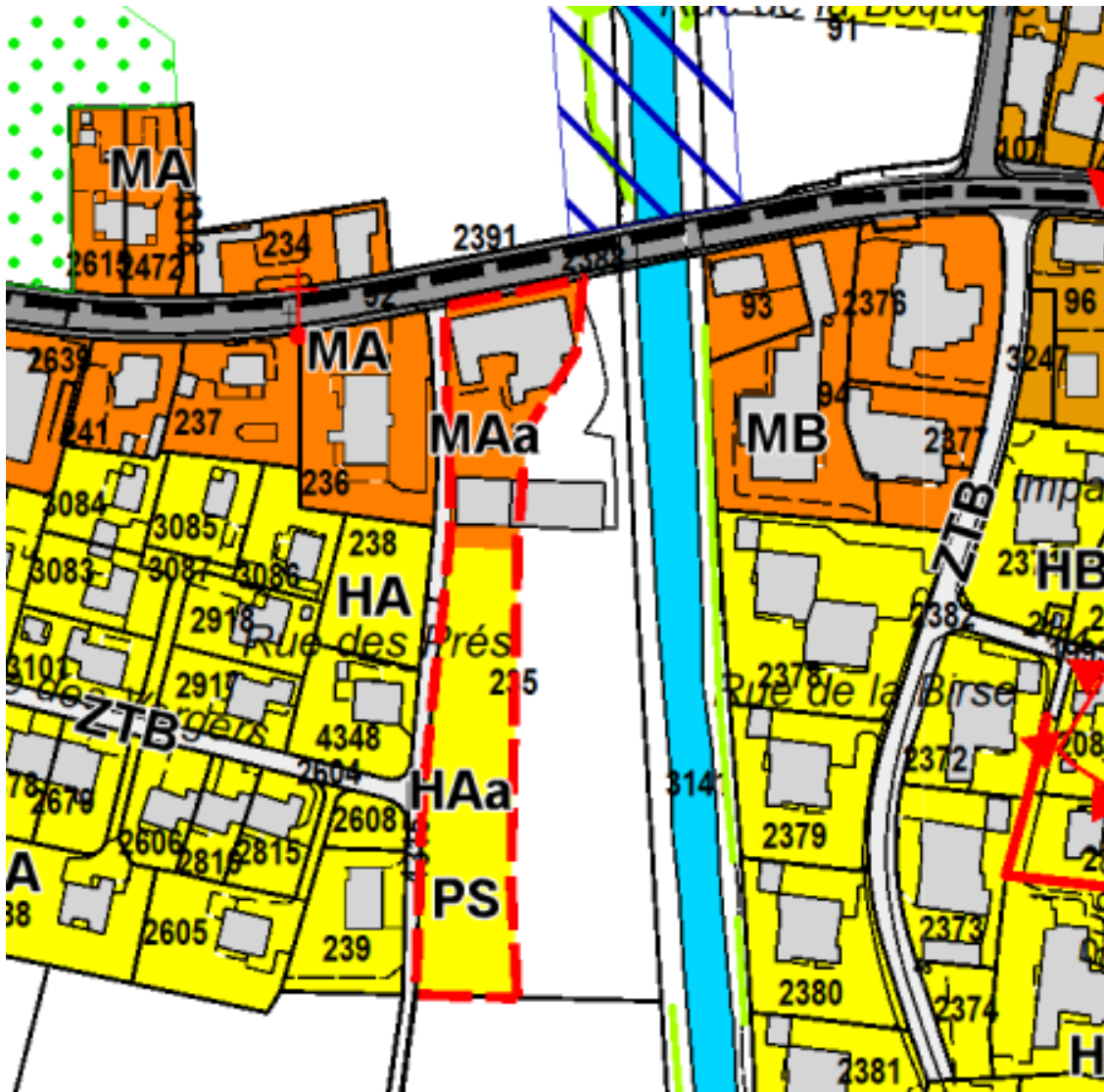
---

PAL : OPPOSITION privée : Ferme Hartmann (parcelle 235)

- Opposition Privée
  - Opposition sectorielle
    - Mise en zone de ZA à la rue des Prés, parcelle 235
    - Contestation de la clause de besoin (nécessité)
    - Contestation d'une compensation
    - Statut de la rue des Prés
  - Entrée en matière communale
    - Extension demandée en relation avec le projet Birse 1 (revitalisation et sécurisation du secteur)
    - Projet Birse 1, version proposée, nécessite la démolition partielle de la ferme (compensation de cession de terrain)
    - Projet Birse 1, version revue, ne nécessite plus la démolition de la ferme
    - Implication : pas de démolition et cession de terrain = pas de compensation
    - Proposition communale : seule la ferme est affectée à la zone MA, l'établissement d'un plan spécial n'est plus nécessaire
  - Opposition levée
    - Accord opposant et propriétaire



### 3/ Prendre connaissance et adopter le projet de révision partielle du PAL.



### 3/ Prendre connaissance et adopter le projet de révision partielle du PAL.

---

#### PAL : OPPOSITIONS privées : Rue du Quenêt (parcelle 4430)

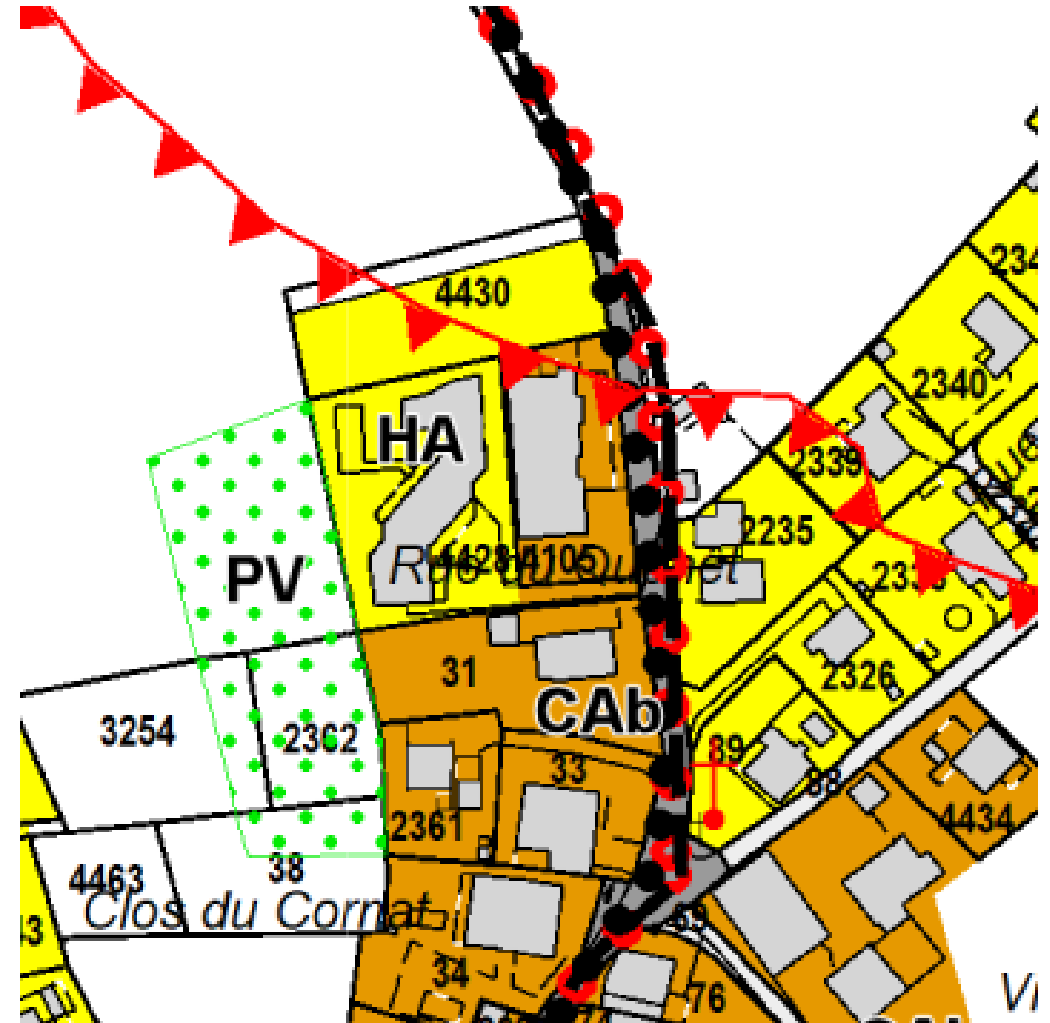
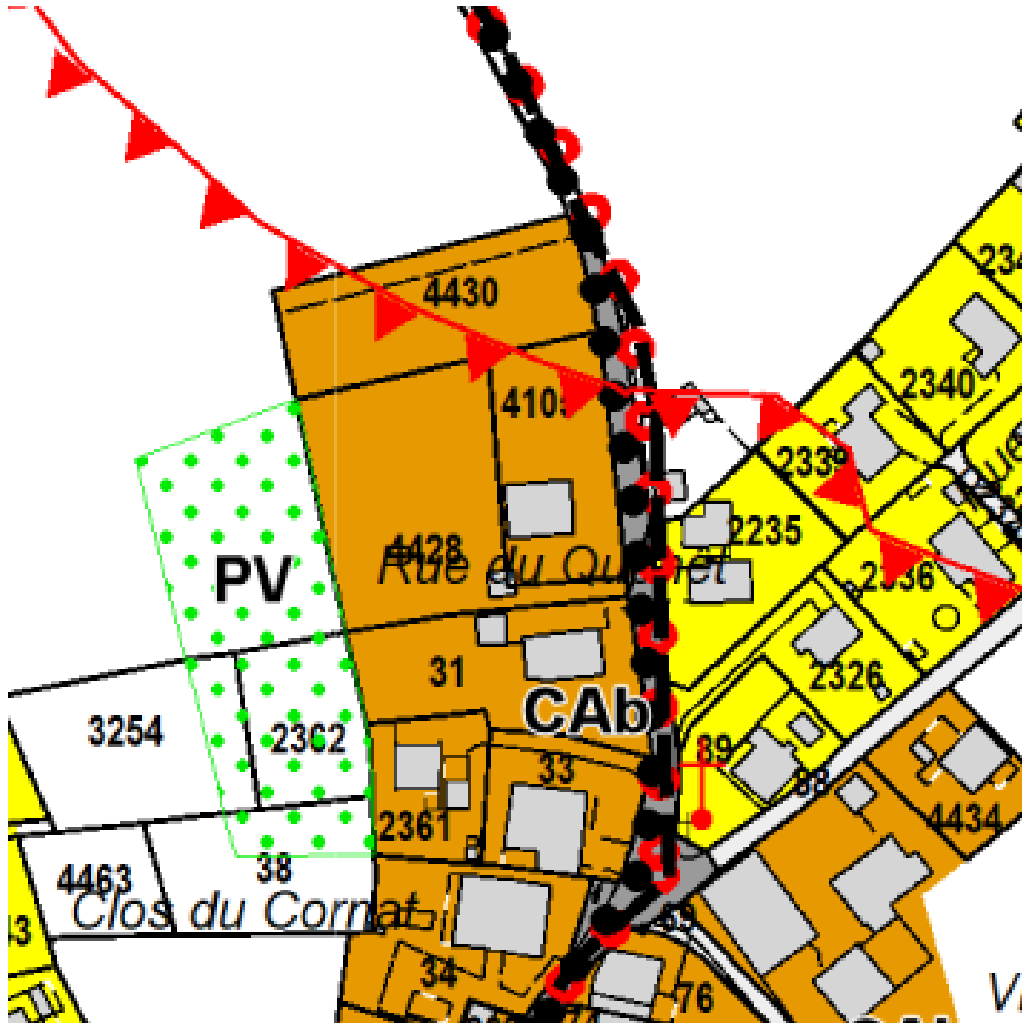
- Oppositions Privées (1 opposition co-signée par 39 signataires)
  - Opposition sectorielle
    - Mise en zone de ZA à la rue du Quenêt, parcelle 4430
    - Contestation de la mise en zone de terres d'assolement
    - Contestation de la clause de besoin (nécessité)
    - Densification sectorielle contestée
  - Entrée en matière communale
    - La commune, d'entente avec le SDT, propose un changement d'affectation de la parcelle.
    - Droit public (PAL) :  
La parcelle 4430 passe en zone HA et l'extension envisagée sur les surfaces d'assolement reste en zone agricole.
    - Droit privé (hors PAL) :  
La parcelle 4430 est divisée en 2 parcelles (OUEST 750 m<sup>2</sup> et EST 650 m<sup>2</sup>)  
La parcelle 4428 passe en zone HA et englobe la partie Ouest de la parcelle 4430
    - Par convention inscrite au registre foncier, seules des petites constructions et des annexes répondant aux art. 50 et 51 OCAT pourront être aménagées sur la parcelle 4428. (abri de jardin, pergola, etc.). Aucun bâtiment supplémentaire contenant un ou des logements ne pourra être construit sur cette parcelle.
    - La parcelle 4430 restante est dévolue à la construction d'une maison à un seul logement.
  - Opposition en phase d'être levée
    - Accord en cours des opposants et accords obtenus des propriétaires





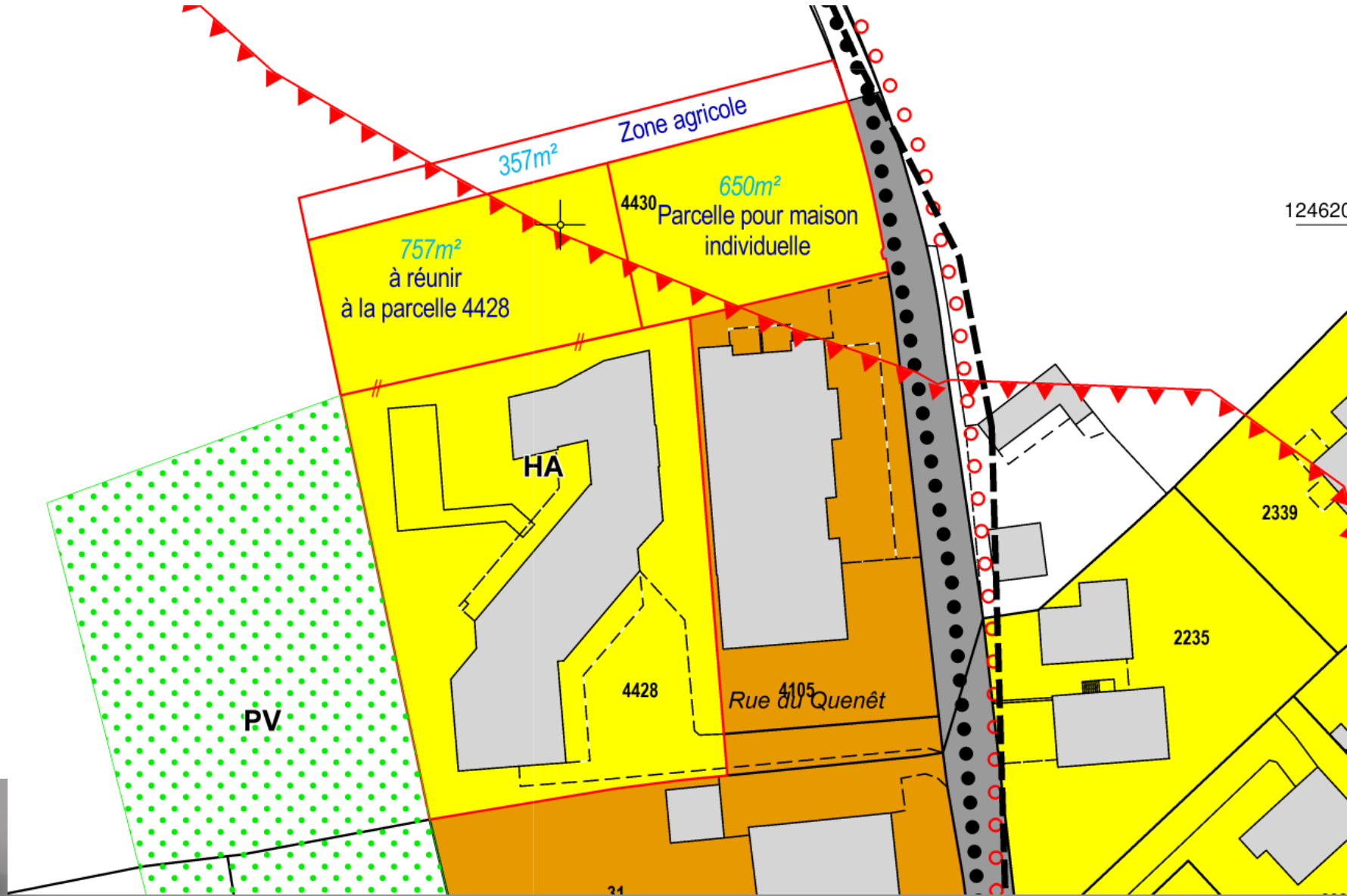
### 3/ Prendre connaissance et adopter le projet de révision partielle du PAL.

PAL : Modification droit public (PAL)



### 3/ Prendre connaissance et adopter le projet de révision partielle du PAL.

PAL : Modification droit privé (convention)



### 3/ Prendre connaissance et adopter le projet de révision partielle du PAL.

---

PAL : OPPOSITIONS privées : Derrière la Forge (parcelles 382 et 2401)

- Oppositions Privées (2 oppositions de textes identiques)
  - Opposition sectorielle
    - Mise en zone de ZA au lieu-dit «Derrière la Forge», parcelles 382 et 2401
    - Contestation de la clause de besoin (nécessité)
    - Contestation des prescriptions techniques de la zone à affecter
    - Contestation de la validité des plans supérieurs
  - Entrée en matière communale
    - La commune, d'entente avec le SDT et les propriétaires, fixe un indice maximal de 1.00 à la future zone afin de limiter la densité du site
    - Le Plan Spécial prescrit par le règlement communal sur les constructions sera conduit avec une participation des riverains
    - Ces propositions communales préservent les intérêts des habitants du quartier et des habitants, en général, de Courroux-Courcelon.
  - **Opposition non levée**
    - **Décision SDT**



### 3/ Prendre connaissance et adopter le projet de révision partielle du PAL.

*Art. 255 al.3 (dépôt public)*

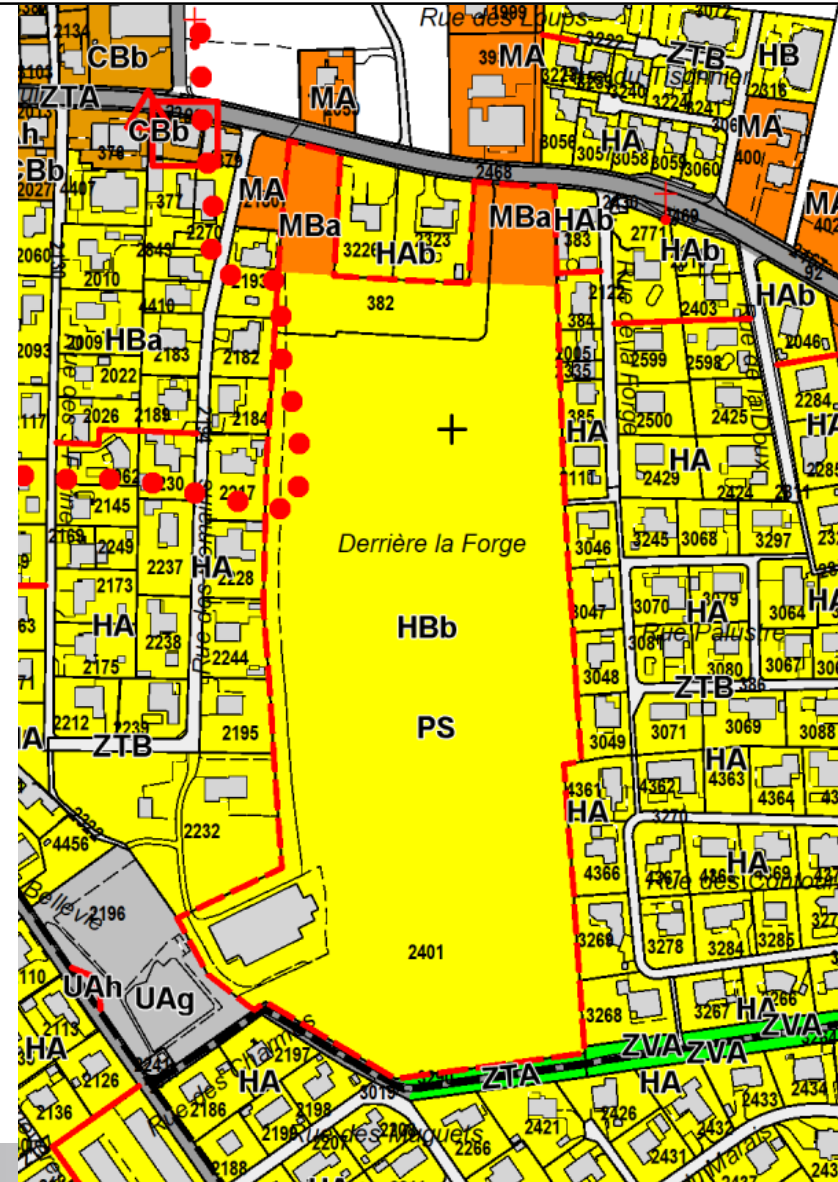
L'indice brut d'utilisation du sol du secteur HBb est :

- a) au minimum : 0.93  
b) au maximum : sans objet

Art. 255 al.3 (*adoption*)

L'indice brut d'utilisation du sol du secteur HBb est :

- a) au minimum : 0.93  
b) au maximum : 1.00



### 3/ Prendre connaissance et adopter le projet de révision partielle du PAL.

#### *Art. 256 al.3 (dépôt public)*

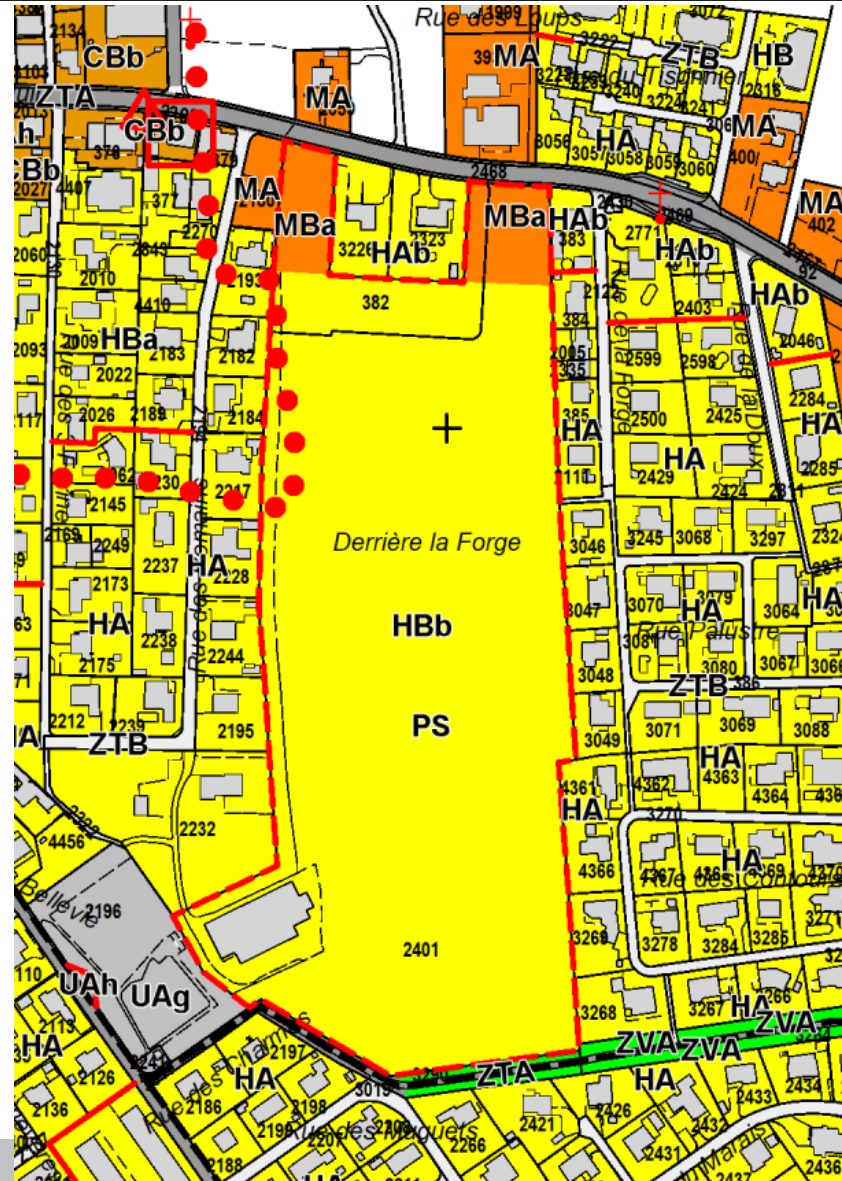
Le secteur HBb est soumis à la procédure de plan spécial obligatoire dont la compétence est attribuée au Conseil communal. Pour le surplus l'art. 17 est applicable

#### *Art. 256 al.3 (adoption)*

Le secteur HBb est soumis à la procédure de plan spécial obligatoire dont la compétence est attribuée au Conseil communal.

*Le plan spécial comprendra des surfaces végétalisées favorables à la biodiversité (arborisation, haie etc...).*

Pour le surplus l'art. 17 est applicable



### 3/ Prendre connaissance et adopter le projet de révision partielle du PAL.

---

#### – REFUS de l'Assemblée communale

- Statut : maintien en vigueur du PAL actuel
- Aucune extension n'est acceptée (y compris pour les activités)
- Développement communal fortement freiné
- Investissement perdu pour la commune
- Commune sans gouvernail

#### – ACCEPTATION de l'Assemblée communale

- Ligne directrice définie
- Développement possible pour tous les secteurs d'activité
- Conciliation communale des oppositions
- Décision du SDT sur les oppositions non conciliées

Merci de votre attention ...





---

**4/**

## **Informations diverses du Conseil communal.**

Rapporteur :

M. Philippe Membrez, maire



---

# **5/ Divers.**



# Merci pour votre attention et

