



Commune mixte de Courroux

ASSEMBLÉE COMMUNALE

13 juin 2022, 20h00

Salle polyvalente école Bellevie

Ordre du jour

1. Lecture et approbation du procès-verbal de l'assemblée communale du 13 décembre 2021.
2. Présentation et approbation des comptes 2021 de la commune mixte.
3. Donner compétence au Conseil communal de procéder à l'acquisition, par voie d'emprunt, de la parcelle n° 162 du ban de Courroux, pour un montant de CHF 780'000.-.
4. Valider un crédit-cadre de CHF 700'000.- pour l'assainissement complet de l'éclairage public de la commune.
5. Adopter le nouveau règlement sur les élections communales de la commune mixte de Courroux.
6. Informations diverses du Conseil communal.
7. Divers.



1/

Procès-verbal de l'assemblée communale du 13 décembre 2021

Rapporteure :

Mme Sandrine Imbriani, secrétaire communale



2/

Présentation et approbation des comptes 2021 de la commune mixte

Rapporteurs :

M. Philippe Membrez, Maire

M. Silvestro Di Meo, responsable financier



2/ Comptes 2021

1. Résultat globalement positif.
2. Résultat inférieur à la moyenne 2012-2021.
3. Pas de ponction dans la réserve de politique budgétaire.
4. Maîtrise des charges ordinaires.
5. Baisse des recettes fiscales.
6. Péréquation financière quasi à zéro.
7. Un certain nombre d'investissements.
8. Service du gaz en net recul.
9. Dette nette par habitant (moins de CHF 5'000.-).
10. Poursuite de la diminution de la dette.



2/ Comptes 2021

Résultat général (sans tenir compte des financements spéciaux)

Municipalité :

Fr. 101'053.96 (excédent de produits)
+ 0.71% s/charges

Budget

Fr. - 397'300.-

Bourgeoisie :

Fr. - 13'942.46 (excédent de charges)

Fr. - 9'750.-

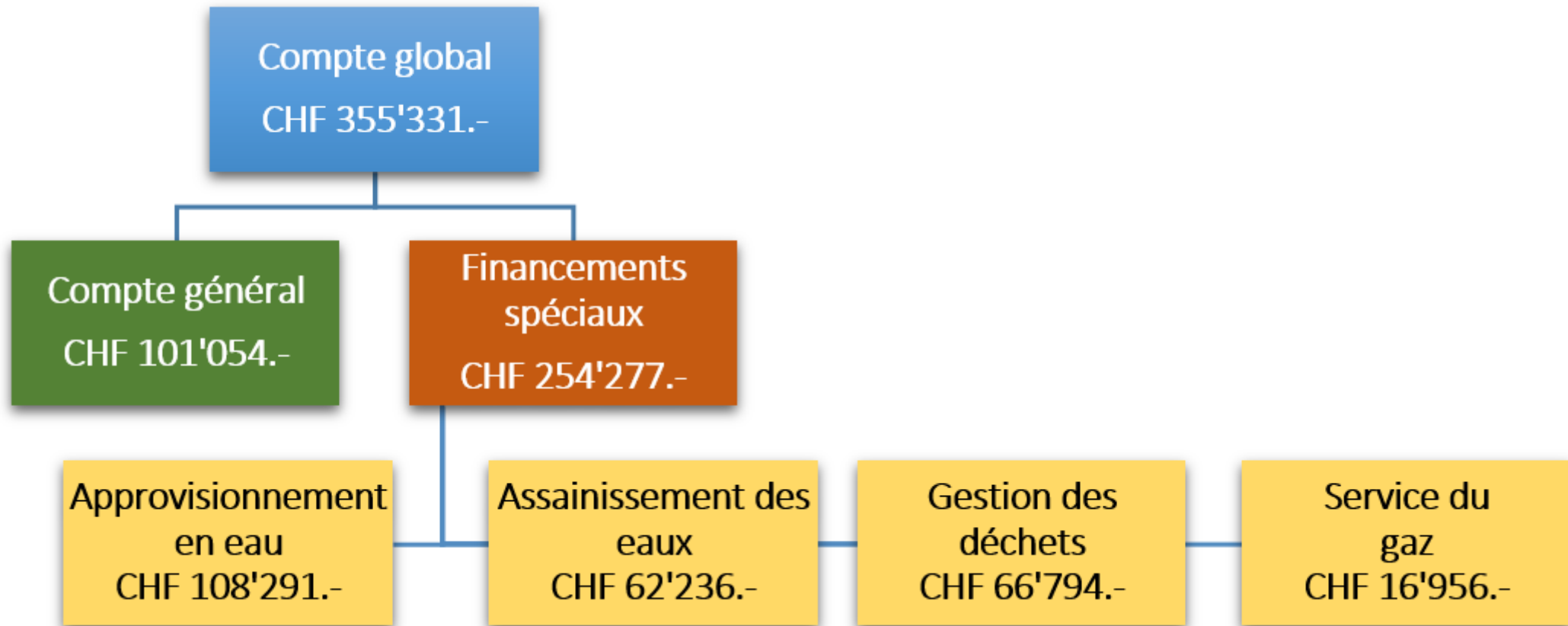
Commune mixte :

Fr. 87'111.50 (excédent de produits)



2/ Comptes 2021 - Municipalité

Résultat du compte global



2/ Comptes 2021 - Municipalité

Détérioration du résultat

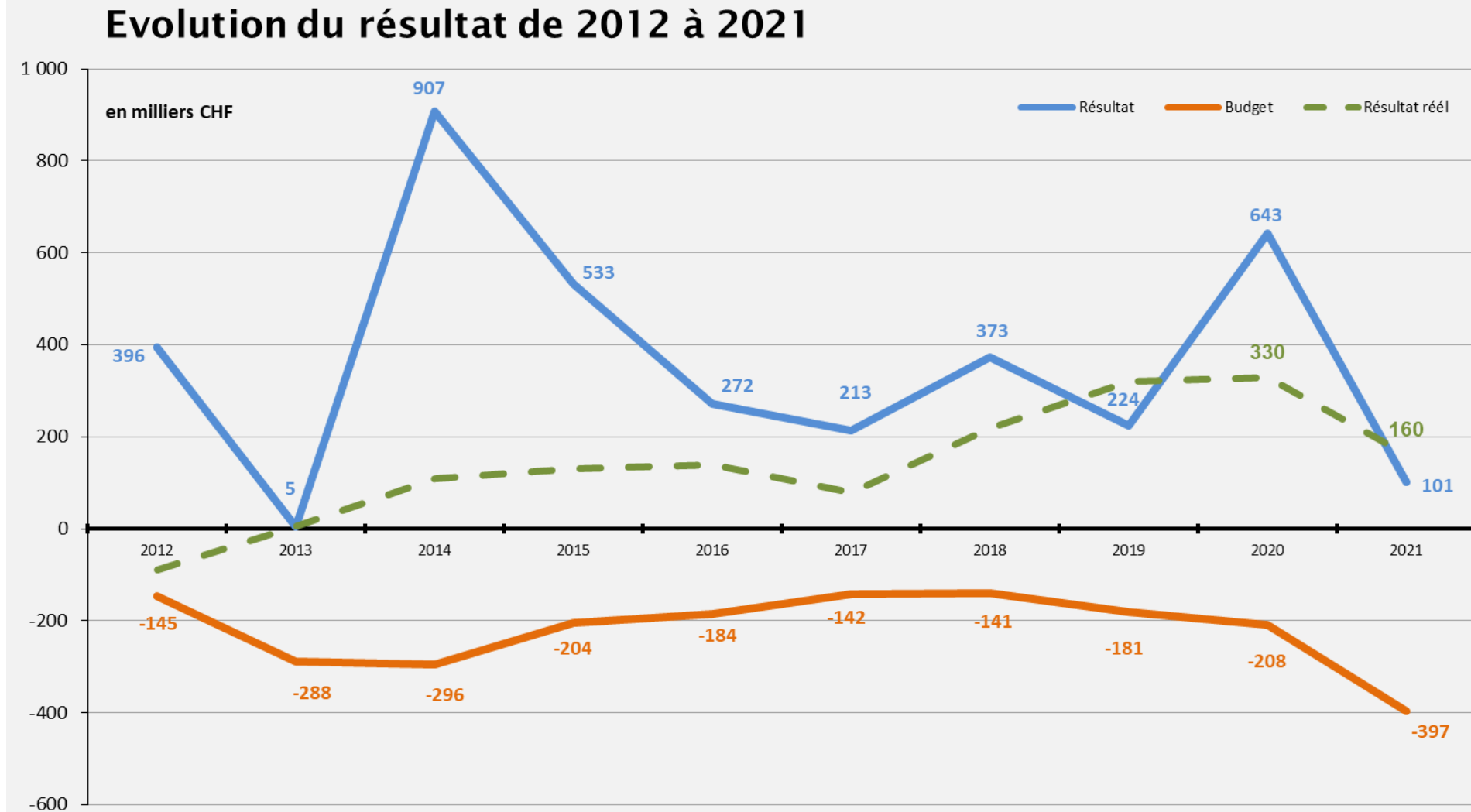
- Recettes fiscales - 560'000.-
- Péréquation financ. - 380'000.-
- Rétroactifs AI - 300'000.-
- Locations - 40'000.-

Amélioration du résultat

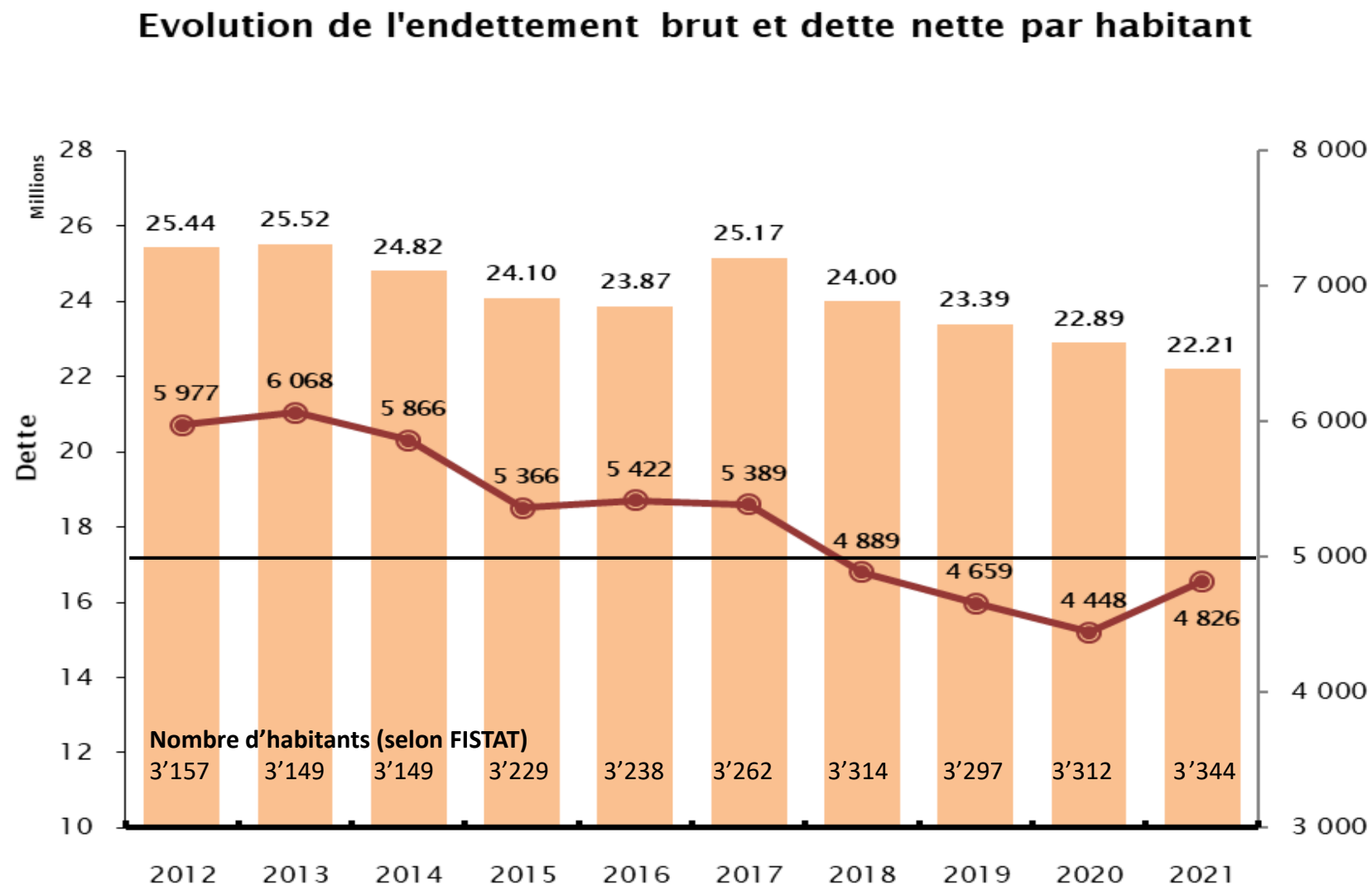
- Autres impôts + 280'000.-
- Intérêts sur dettes - 40'000.-
- Charges liées - 50'000.-



2/ Comptes 2021 - Municipalité



2/ Comptes 2021 - Municipalité



2/ Comptes 2021 - Municipalité

Investissements

• Investissements bruts	CHF	1'847'431.-
• Recettes sur investissements	CHF	1'305'025.-
• Investissements nets	CHF	542'406.-
• Marge d'autofinancement	CHF	1'383'164.-
• Couverture des investissements		255.01%



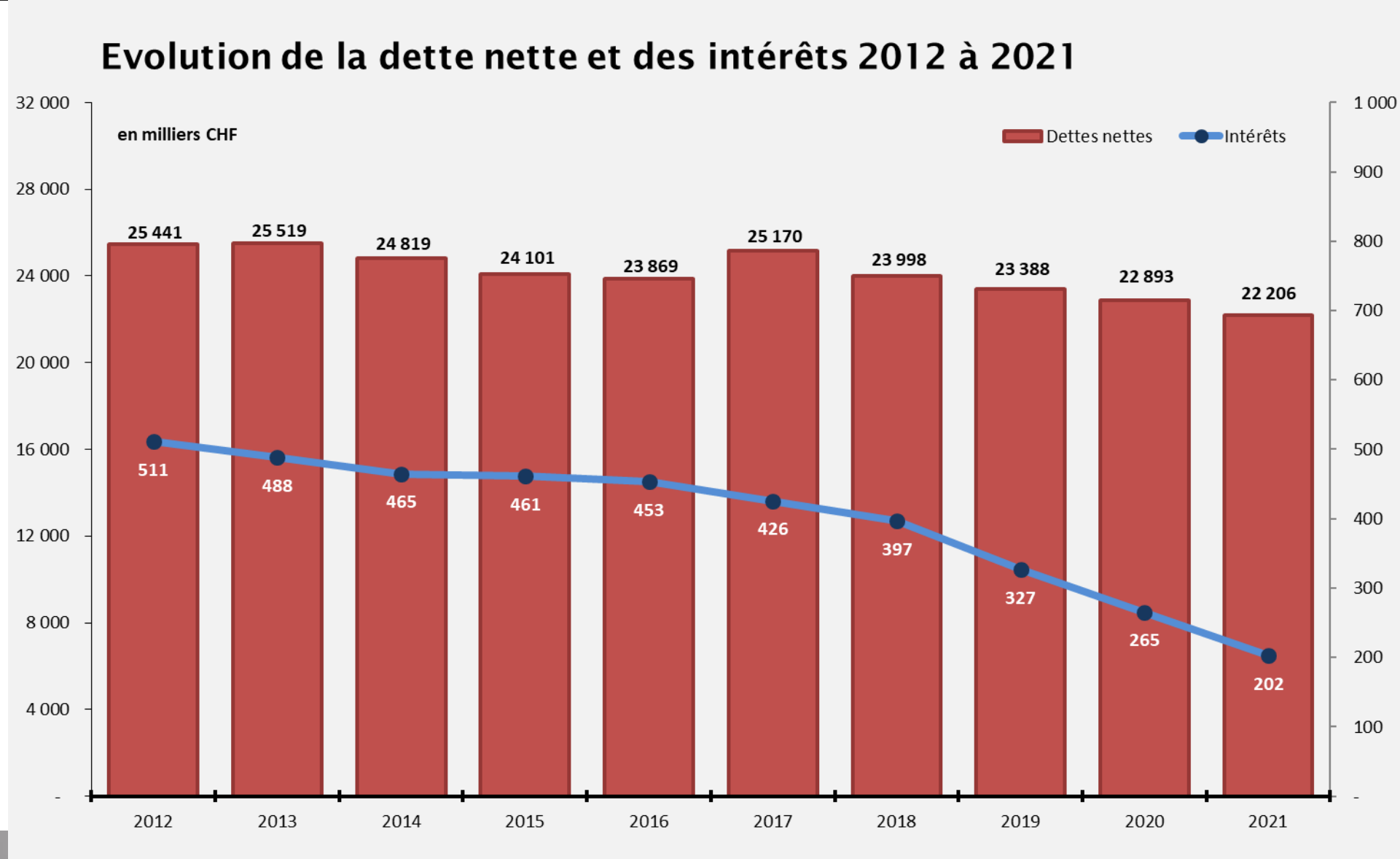
2/ Comptes 2021 - Municipalité

Principaux indicateurs

	<i>Comptes 2021</i>	<i>Comptes 2020</i>	<i>Variation %</i>
• Total des charges	14'247'178	14'188'706	+ 0.41
• Total des revenus	14'348'231	14'832'042	- 3.26
• Marge d'autofinancement	1'383'164	2'458'582	- 43.59
• Rentrées fiscales nettes	9'043'881	9'754'568	- 7.29
• Emprunts bancaires	22'206'100	22'892'514	- 3.00
• Investissements nets	542'406	1'910'540	- 71.61
• Disponibilités	1'383'877	1'703'875	- 18.78
• Fortune au bilan	2'114'950	2'013'896	+ 4.78



2/ Comptes 2021 - Municipalité



2/ Comptes 2021 - Municipalité

Impositions

	<i>Comptes 2021</i>	<i>Comptes 2020</i>	<i>Ecart CHF</i>	<i>Ecart %</i>
Personnes physiques				
• Impôts s/revenu	Fr. 6'254'489.-	Fr. 6'514'281.-	- 259'792.-	- 3.99
• Impôts s/fortune	Fr. 463'248.-	Fr. 429'532.-	+ 33'716.-	+ 7.85
• Variations, partages, éliminat.	Fr. 409'800.-	Fr. 586'929.-	- 177'129.-	- 30.18
• Sourciers	Fr. 85'097.-	Fr. 86'440.-	- 1'343.-	- 1.55
• Frontaliers	Fr. 268'186.-	Fr. 251'617.-	+ 16'569.-	+ 6.59
• Autres impôts directs	Fr. 1'107'106.-	Fr. 780'236.-	+ 326'870.-	+ 41.89
Personnes morales	Fr. 439'979.-	Fr. 646'638.-	- 206'659.-	- 31.96



2/ Comptes 2021 - Municipalité

Compte de fonctionnement par nature à 3 niveaux

Compte de fonctionnement Municipalité	2021	2020
	CHF	CHF
CHARGES D'EXPLOITATION		
30 Charges de personnel	3 047 622	2 914 898
31 Charges de biens, services et marchandises	2 179 901	1 972 284
33 Amortissements du patrimoine administratif	1 031 388	1 008 330
35 Attribution aux financements spéciaux	8 283	8 284
36 Charges de transfert	6 522 316	6 605 869
39 Opérations de nature comptable	71 777	59 158
Total	12 861 288	12 568 822
REVENUS D'EXPLOITATION		
40 Revenus fiscaux	9 171 090	9 445 276
42 Taxes	2 610 446	2 633 200
45 Prélèvements sur les financements spéciaux	8 199	9 248
46 Revenus de transfert	1 378 728	1 900 094
49 Opérations de nature comptable	71 777	59 158
Total	13 240 239	14 046 975
Résultat provenant des activités d'exploitation	378 952	1 478 153



2/ Comptes 2021 - Municipalité

Compte de fonctionnement par nature à 3 niveaux

34	Charges financières	257 488	329 241
44	Revenus financiers	230 923	273 984
	Résultat provenant de financements	(26 565)	(55 257)
Résultat opérationnel		352 386	1 422 896
38	Charges extraordinaires	0	400 000
48	Revenus extraordinaires	2 945	28 320
	Résultat extraordinaire	2 945	(371 680)
Total du compte de résultat		355 331	1 051 216
Résultat du compte général		101 053.96	643 336.21
Résultat de l'approvisionnement en eau		108 290.96	76 514.24
Résultat de l'assainissement des eaux		62 236.11	109 155.95
Résultat de la gestion des déchets		66 794.08	56 178.09
Résultat du service de gaz		16 956.03	166 031.45
Total du compte de résultat		355 331	1 051 216



2/ Comptes 2021 - Municipalité

Compte de fonctionnement par nature à 3 niveaux

Compte de fonctionnement Municipalité	2021	2020
	CHF	CHF
CHARGES D'EXPLOITATION		
30 Charges de personnel	3 047 622	2 914 898
31 Charges de biens, services et marchandises	2 179 901	1 972 284
33 Amortissements du patrimoine administratif	1 031 388	1 008 330
35 Attribution aux financements spéciaux	8 283	8 284
36 Charges de transfert	6 522 316	6 605 869
39 Opérations de nature comptable	71 777	59 158
Total	12 861 288	12 568 822
REVENUS D'EXPLOITATION		
40 Revenus fiscaux	9 171 090	9 445 276
42 Taxes	2 610 446	2 633 200
45 Prélèvements sur les financements spéciaux	8 199	9 248
46 Revenus de transfert	1 378 728	1 900 094
49 Opérations de nature comptable	71 777	59 158
Total	13 240 239	14 046 975
Résultat provenant des activités d'exploitation	378 952	1 478 153
34 Charges financières	257 488	329 241
44 Revenus financiers	230 923	273 984
Résultat provenant de financements	(26 565)	(55 257)
Résultat opérationnel	352 386	1 422 896
38 Charges extraordinaires	0	400 000
48 Revenus extraordinaires	2 945	28 320
Résultat extraordinaire	2 945	(371 680)
Total du compte de résultat	355 331	1 051 216
Résultat du compte général	101 054	643 336
Résultat de l'approvisionnement en eau	108 291	76 514
Résultat de l'assainissement des eaux	62 236	109 156
Résultat de la gestion des déchets	66 794	56 178
Résultat du service de gaz	16 956	166 031
Total du compte de résultat	355 331	1 051 216



2/ Comptes 2021 - Municipalité

Financements spéciaux

	<i>Comptes 2021</i>	<i>Comptes 2020</i>
• Approvisionnement en eau	+ 108'290.96	+ 76'514.24
• Assainissement des eaux	+ 62'236.11	+ 109'155.95
• Enlèvement des ordures	+ 66'794.08	+ 56'178.09
• Inhumation (déficit pris en charge par le compte de fonctionnement)	- 9'051.30	- 22'723.05
• Service du gaz	+ 16'956.03	+ 166'031.45
• Service d'incendie et secours	.-	.-



2/ Comptes 2021 - Bourgeoisie

Éléments principaux

	<i>Comptes 2021</i>	<i>Comptes 2020</i>
• Résultat (déficit)	- 13'942.-	- 12'149.-
• Dettes	350'000.-	367'636.-
• Disponibilités en compte-courant	43'324.-	12'415.-
• Liquidités des fonds spéciaux	368'431.-	367'743.-
• Investissements nets	46'052.-	282'970.-



3/

**Donner compétence au Conseil communal de
procéder à l'acquisition, par voie d'emprunt, de la
parcelle n° 162 du ban de Courroux, pour un
montant de CHF 780'000.-.**

Rapporteur :

M. Philippe Membrez, Maire



3/ Donner compétence au Conseil communal de procéder à l'acquisition, par voie d'emprunt, de la parcelle n° 162 du ban de Courroux, pour un montant de CHF 780'000.-.



4/

Valider un crédit-cadre de CHF 700'000.- pour l'assainissement complet de l'éclairage public de la commune.

Rapporteur :

M. Jean-Luc Fleury, conseiller communal en charge des travaux publics



4/ Valider un crédit-cadre de CHF 700'000.- pour l'assainissement complet de l'éclairage public de la commune.

Choix de la Technologie



TECEO

ECLAIRER DE MANIÈRE EFFICACE ET DURABLE

LED
owlet
UNISO
UNISO

UNE RÉFÉRENCE SUR LE MARCHÉ

ECONOMIES D'ÉNERGIE ET DE MAINTENANCE

3 TAILLES

ORIENTÉ SMART CITY

Schreco

The advertisement for TECEO lighting technology features a large image of a modern street lamp on the left. To its right is a vertical list of logos including LED, owlet, and two UNISO logos. Below these is a diagram showing a hierarchy of benefits: 'UNE RÉFÉRENCE SUR LE MARCHÉ' at the top, followed by 'ECONOMIES D'ÉNERGIE ET DE MAINTENANCE', then '3 TAILLES', and finally 'ORIENTÉ SMART CITY' at the bottom, accompanied by a small city skyline icon. On the far right, there are two inset images: the top one shows a close-up of a Schreco LED light fixture, and the bottom one shows a smaller version of the TECEO street lamp.



4/ Valider un crédit-cadre de CHF 700'000.- pour l'assainissement complet de l'éclairage public de la commune.

Critères et buts que nous vous proposons d'atteindre

- ☐ La diminution de la pollution lumineuse
- ☐ La diminution de la consommation d'énergie
- ☐ La diminution des coûts d'énergie
- ☐ La diminution des coûts d'exploitation
- ☐ Maintien de la sécurité (pas confondre insécurité!)

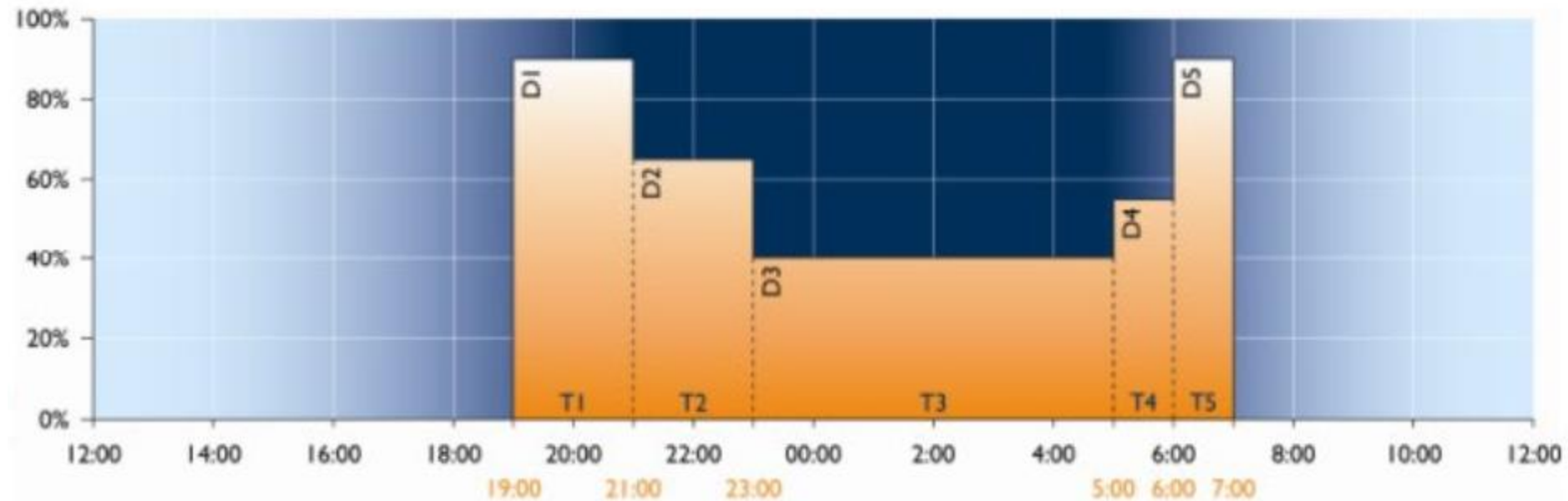


4/ Valider un crédit-cadre de CHF 700'000.- pour l'assainissement complet de l'éclairage public de la commune.

Quelle technologie pour
répondre à vos attentes?

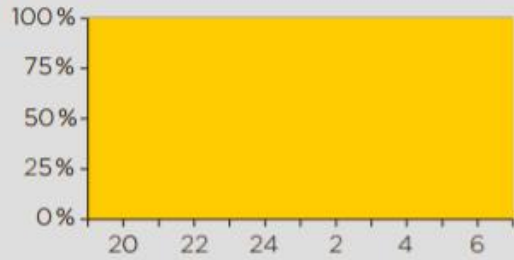
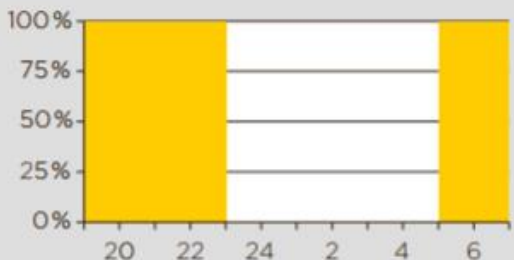
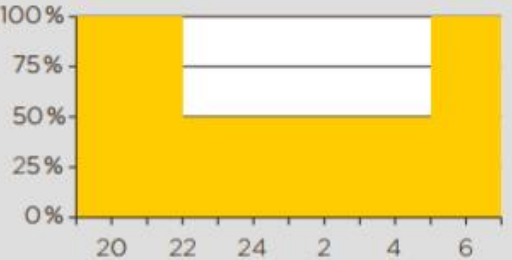


4/ Valider un crédit-cadre de CHF 700'000.- pour l'assainissement complet de l'éclairage public de la commune.



4/ Valider un crédit-cadre de CHF 700'000.- pour l'assainissement complet de l'éclairage public de la commune.

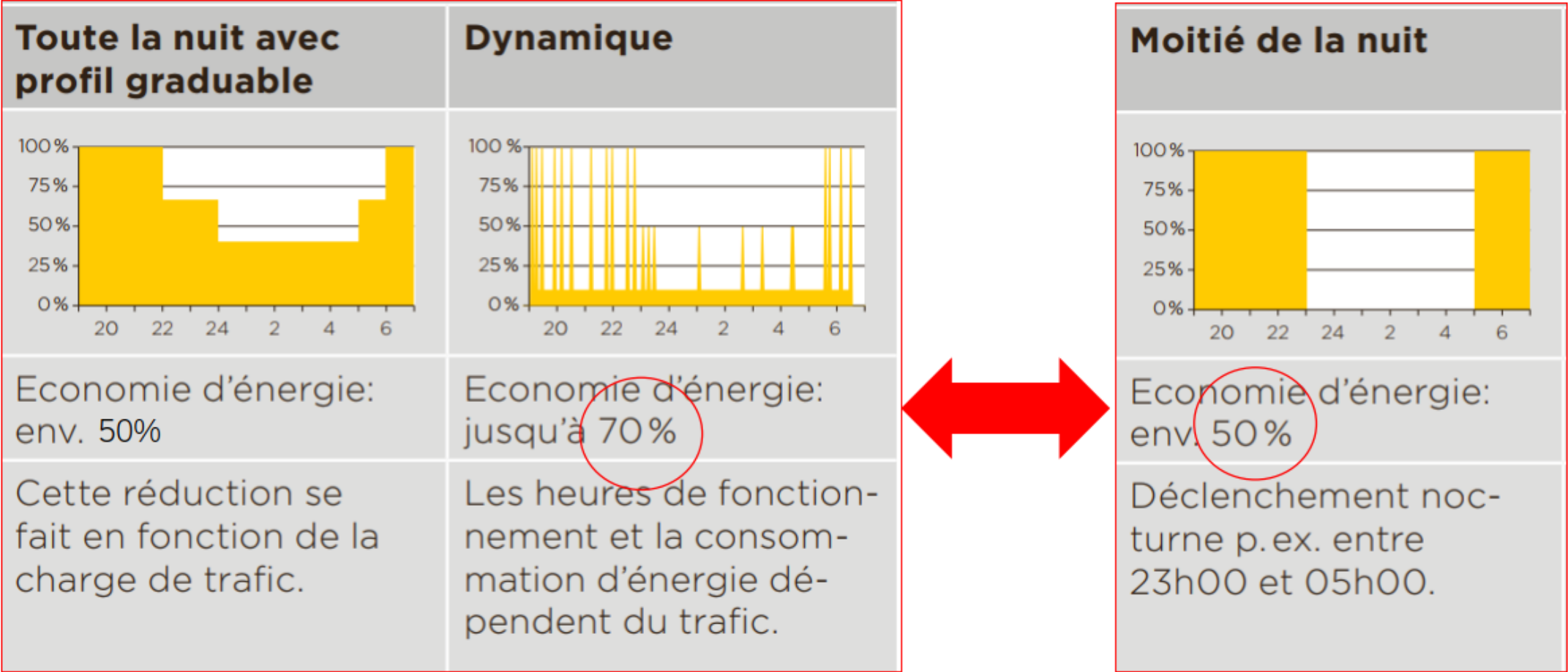
La réalité au niveau de l'énergie et des coûts

Types de fonctionnement		
Toute la nuit	Moitié de la nuit	Toute la nuit avec réduction nocturne
		
Economie d'énergie: 0%	Economie d'énergie: env. 50%	Economie d'énergie: jusqu'à 35%
L'éclairage est enclenché toute la nuit sans changement.	Déclenchement nocturne p.ex. entre 23h00 et 05h00.	L'intensité de l'éclairage est réduite la nuit.



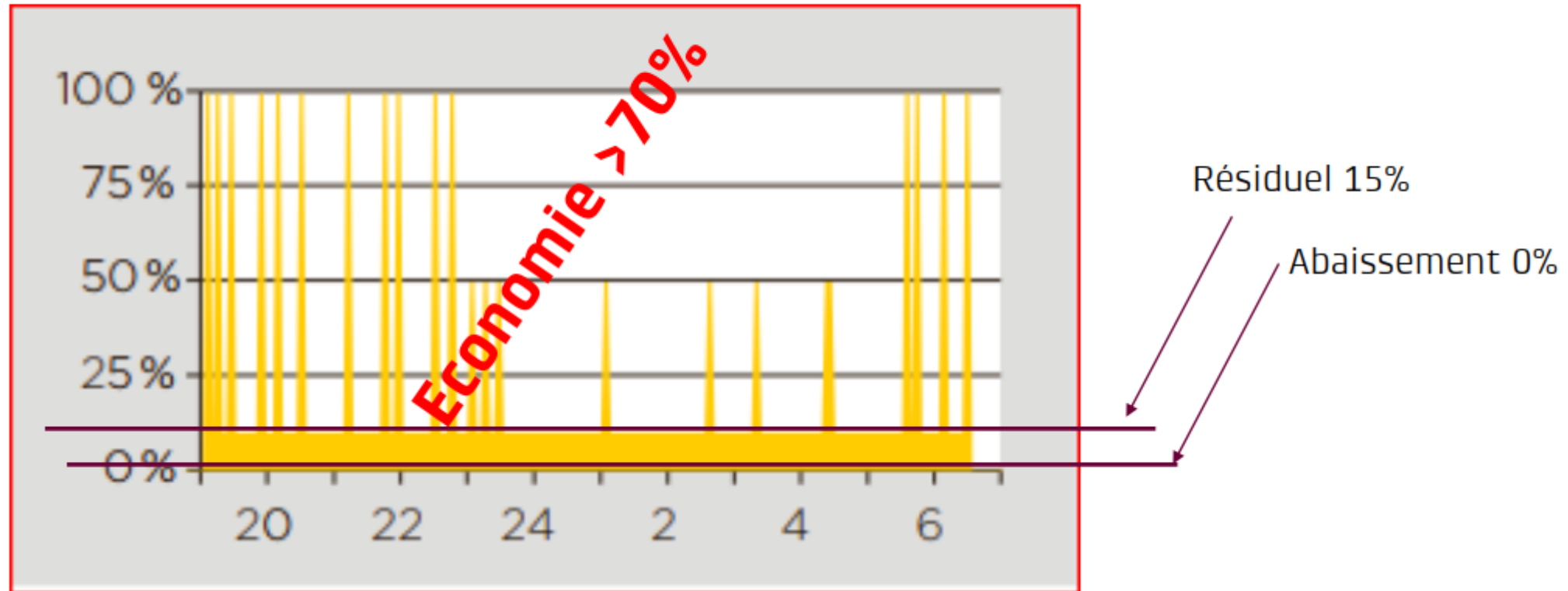
4/ Valider un crédit-cadre de CHF 700'000.- pour l'assainissement complet de l'éclairage public de la commune.

La réalité au niveau de l'énergie et des coûts



4/ Valider un crédit-cadre de CHF 700'000.- pour l'assainissement complet de l'éclairage public de la commune.

La réalité au niveau de l'énergie et des coûts



4/ Valider un crédit-cadre de CHF 700'000.- pour l'assainissement complet de l'éclairage public de la commune.

La combinaison du dynamique
et de la télégestion



4/ Valider un crédit-cadre de CHF 700'000.- pour l'assainissement complet de l'éclairage public de la commune.

Avantages

- Bonne gestion de l'énergie
- Orienté SmartCity
- Niveau de sécurité des usagers toujours optimal
- Niveau de la pollution lumineuse bien maîtrisé



4/ Valider un crédit-cadre de CHF 700'000.- pour l'assainissement complet de l'éclairage public de la commune.

Potentiel d'économies

Type de lampe	Nombre	Puissance par type de lampe [kW]	Potentiel d'économie en cas de transformation à LED par an [kWh]	Potentiel d'économie en cas de transformation à LED par an [CHF]
aucun	1			
HSE	305	22,61	59 460	11 892
HST	126	17,25	45 365	9 073
LED	184	7,98	0	0



5/

Adopter le nouveau règlement sur les élections communales de la commune mixte de Courroux

Rapporteur :

M. Philippe Membrez, maire



5/ Adopter le nouveau règlement sur les élections communales de la commune mixte de Courroux

Règlement actuel

Éligibilité Art. 4

Sont éligibles :

- a) comme membres d'autorités communales, les Suisses, jouissant du droit de vote dans la commune ainsi que les étrangers ayant l'exercice des droits civils et politiques, à l'exception de la fonction de maire pour ces derniers.

Nouvelle teneur

Éligibilité Art. 4

Sont éligibles :

- a) comme membre d'autorités communales, les Suisses jouissant du droit de vote dans la commune et, à l'exception de la fonction de maire, les étrangers ayant l'exercice des droits civils et politiques;



5/ Adopter le nouveau règlement sur les élections communales de la commune mixte de Courroux

Règlement actuel

Temps du
scrutin

Art. 10

¹ Le scrutin est ouvert

- a) le samedi de 18 heures à 20 heures
- b) le dimanche de 10 heures à 12 heures.

² Le scrutin est clos le dimanche à 12 heures.

Nouvelle teneur

Temps du
scrutin

Art. 10

¹ Le scrutin est ouvert le dimanche de 10 heures à 12 heures.

² Le scrutin est clos le dimanche à 12 heures.



5/ Adopter le nouveau règlement sur les élections communales de la commune mixte de Courroux

Règlement actuel

Convocation
des électeurs Art. 12

² La convocation est publiée, au plus tard, dans l'édition du Journal officiel de la **huitième semaine** précédant le jour du scrutin; elle indique le genre, l'horaire et le lieu du scrutin et de l'éventuel ballottage.

Nouvelle teneur

Convocation
des électeurs Art. 12

² La convocation est publiée, au plus tard, dans l'édition du Journal officiel de la **dixième semaine** précédant le jour du scrutin; elle indique le genre, l'horaire et le lieu du scrutin et de l'éventuel ballottage.



5/ Adopter le nouveau règlement sur les élections communales de la commune mixte de Courroux

Règlement actuel

Fourniture du matériel

Art. 14

¹ La commune fait parvenir à tous les électeurs, **au moins dix jours avant celui du scrutin**, leur carte d'électeur ainsi que le ou les bulletin(s) officiel(s).

⁶ La Commune distribue le matériel de propagande des partis et ou groupements politiques.

Bulletins officiels
Proportionnel

Art. 33

Le conseil communal imprime et fait parvenir à tous les électeurs, **au moins dix jours avant l'élection**, des bulletins officiels reproduisant les listes déposées.

Bulletins officiels
Majoritaire 2
tours

Art. 47

La commune fait parvenir à tous les électeurs de son ressort, **au moins dix jours avant l'élection**, des bulletins officiels imprimés portant le nom du ou des candidats et un bulletin officiel blanc, sous réserve de l'article 14, alinéa 4.

Distribution de la propagande des partis
Art. 14a³² ¹ Les communes distribuent la propagande des partis politiques.
² Ceux-ci collaborent autant que possible à cette tâche.

Nouvelle teneur

Fourniture du matériel

Art. 14

¹ La commune fait parvenir à tous les électeurs, **au plus tôt quatre semaines mais au plus tard trois semaines avant le jour du scrutin**, leur carte d'électeur ainsi que le ou les bulletin(s) officiel(s).

⁶ Supprimé car figure à l'article 14a de la loi sur les droits politiques RSJU 161.1

Bulletins officiels
Proportionnel

Art. 33

Le conseil communal imprime et fait parvenir à tous les électeurs, **au plus tôt quatre semaines mais au plus tard trois semaines avant l'élection**, des bulletins officiels reproduisant les listes déposées.

Bulletins officiels
Majoritaire 2
tours

Art. 47

La commune fait parvenir à tous les électeurs de son ressort, **au plus tôt quatre semaines mais au plus tard trois semaines avant l'élection**, des bulletins officiels imprimés portant le nom du ou des candidat(s) et un bulletin officiel blanc, sous réserve de l'article 14, alinéa 4.



5/ Adopter le nouveau règlement sur les élections communales de la commune mixte de Courroux

Règlement actuel

Manière de voter

Art. 15

¹ Le vote à l'urne et par correspondance est réglé par les articles 18 à 24 de l'ordonnance d'exécution de la loi sur les droits politiques (RSJU 161.11).

² Le Conseil communal fixe au samedi 17H59 la dernière levée de la boîte aux lettres de l'administration communale.

Nouvelle teneur

Manière de voter

Art. 15

Le vote à l'urne et par correspondance est réglé par les articles 18 à 24 de l'ordonnance d'exécution de la loi sur les droits politiques (RSJU 161.11).

~~2~~ *Supprimé : Dimanche 10h suite au changement de l'article 10 et à l'article 15 ci-dessus.*



5/ Adopter le nouveau règlement sur les élections communales de la commune mixte de Courroux

Règlement actuel

Durée des
fonctions

Art. 26

¹ La durée des fonctions est de cinq ans, sauf dispositions fédérales ou cantonales contraires.

² Le maire et les conseillers communaux sont immédiatement rééligibles pour deux périodes consécutives.

Nouvelle teneur

Durée des
fonctions

Art. 26

¹ La durée des fonctions est de cinq ans, sauf dispositions fédérales ou cantonales contraires.

² Le président et le vice-président de l'assemblée communale sont immédiatement rééligibles de manière illimitée.

³ Le maire et les membres du conseil communal sont immédiatement rééligibles pour deux périodes consécutives.



5/ Adopter le nouveau règlement sur les élections communales de la commune mixte de Courroux

Règlement actuel

Dépôt et
contenu des
listes
Proportionnel

Art. 29

¹ Les listes de candidats doivent être remises au conseil communal le lundi de la **sixième** semaine qui précède l'élection, jusqu'à **18 heures**.

Actes de
candidature
Majoritaire

Art. 44

¹ Les actes de candidature doivent être remis au conseil communal le lundi de la **sixième** semaine qui précède l'élection jusqu'à **18 heures**.

Nouvelle teneur

Dépôt et
contenu des
listes
Proportionnel

Art. 29

¹ Les listes de candidats doivent être remises au conseil communal le lundi de la **huitième** semaine qui précède l'élection, jusqu'à **12 heures**.

Actes de
candidature
Majoritaire

Art. 44

¹ Les actes de candidature doivent être remis au conseil communal le lundi de la **huitième** semaine qui précède l'élection, jusqu'à **12 heures**.



5/ Adopter le nouveau règlement sur les élections communales de la commune mixte de Courroux

Règlement actuel

Corrections et
compléments
Proportionnel

Art. 32

¹ Les candidats qui déclinent leur candidature le font savoir au conseil communal par écrit jusqu'au vendredi à **18 heures** de la **sixième semaine** qui précède l'élection.

² Les mandataires de la liste la corrigent s'il y a lieu, jusqu'au lundi de la **troisième semaine** qui précède l'élection, à **18 heures**.

Corrections et
compléments
Majoritaire

Art. 45

¹ Les actes de candidature peuvent être corrigés jusqu'au lundi de la **troisième semaine** qui précède l'élection, jusqu'à **18 heures**.

² Ils ne peuvent être complétés que dans le cas où un candidat devient inéligible. Ce complément peut être apporté jusqu'au lundi qui précède l'élection, jusqu'à **18 heures**.

Nouvelle teneur

Corrections et
compléments
Proportionnel

Art. 32

¹ Les candidats qui déclinent leur candidature le font savoir au conseil communal par écrit jusqu'au vendredi de la **huitième semaine** qui précède l'élection, à **12 heures**.

² Les mandataires de la liste la corrigent ou la complètent, s'il y a lieu, jusqu'au lundi de la **septième semaine** qui précède l'élection, à **12 heures**.

Corrections et
compléments
Majoritaire

Art. 45

¹ Les actes de candidature peuvent être corrigés jusqu'au lundi de la **septième semaine** qui précède l'élection, jusqu'à **12 heures**.

² Ils ne peuvent être complétés que dans le cas où un candidat devient inéligible. Ce complément peut être apporté jusqu'au lundi qui précède l'élection, jusqu'à **12 heures**.



5/ Adopter le nouveau règlement sur les élections communales de la commune mixte de Courroux

Règlement actuel

Candidature
pour le 2ème
tour

Art. 51

² Les candidatures doivent être remises au conseil communal le mercredi qui suit le premier tour, jusqu'à **18 heures**. Elles sont rendues publiques selon l'usage local.

³ Ne peuvent faire acte de candidature que les personnes qui s'étaient présentées au premier tour.

Nouvelle teneur

Candidature
pour le
second tour

Art. 51

² Les candidatures doivent être remises au conseil communal le mercredi qui suit le premier tour, jusqu'à **12 heures**. Elles sont rendues publiques selon l'usage local.

³ Ne peuvent faire acte de candidature que les personnes qui s'étaient présentées au premier tour **et qui ont obtenu un nombre de suffrages équivalent à cinq pour cent au moins du nombre de bulletin valables**.



6/

Informations diverses du Conseil communal

Rapporteurs :
Conseillers communaux



6/ Informations diverses du Conseil communal

1. Jean-Luc Fleury, conseiller communal en charge des travaux publics
2. Raphaël Ciochi, conseiller communal en charge des écoles
3. Pierre Luchinger, conseiller communal en charge de l'urbanisme
4. Sandrine Fleury, conseillère en charge de la vie locale
5. Philippe Membrez, maire



6/ Informations diverses du Conseil communal - Réorganisation communale

Réorganisation communale

=

Processus en 3 phases

- 2017 1^{ère} phase – Conseil communal & Commissions communales
- 2018 Entrée en vigueur de la 1^{ère} phase
- 2019 2^{ème} phase – Appareil législatif
- 2020 Réorganisation de la Maison de l'Enfance
- 2021 Lancement de la Réorganisation 3^{ème} phase
- 2022 01.04.2022 – Entrée en vigueur de la nouvelle organisation des Services techniques



Etat des lieux

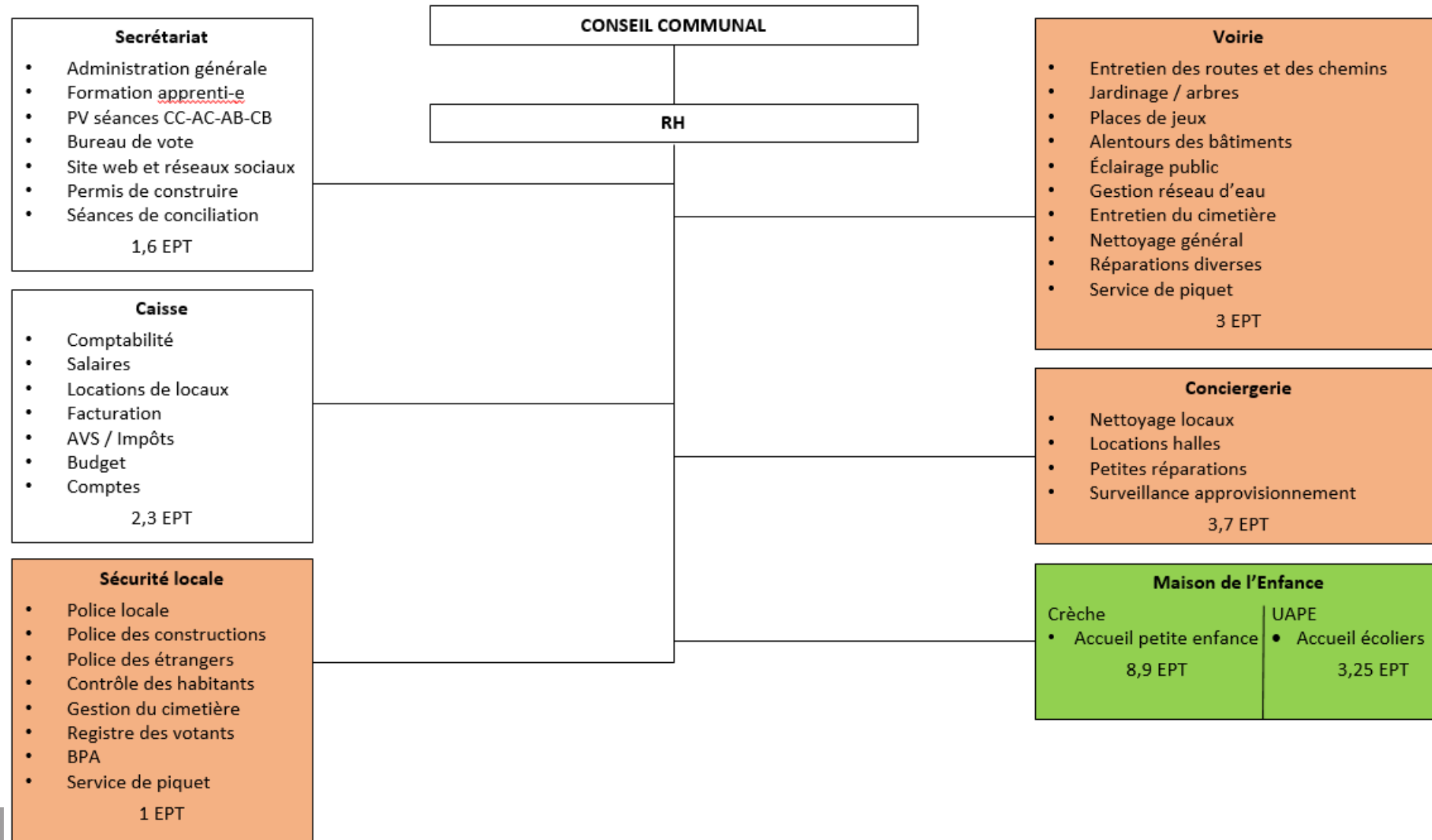
- Ce qui fonctionne bien
- Ce qui fonctionne moins bien
- Problématiques
- Lacunes
- Tensions perceptibles
- Management perfectible
- Différents départs (retraite)

- Souhait augmentation taux d'activité
- Besoin augmentation taux d'activité
- Maintien taux d'activité
- Ouverture pour diminuer taux d'activité
- Ouverture pour changer de service
- Besoin ou recherche de nouveau défi



6/ Informations diverses du Conseil communal - Réorganisation communale

Situation initiale – Gestion du personnel



6/ Informations diverses du Conseil communal - Réorganisation communale



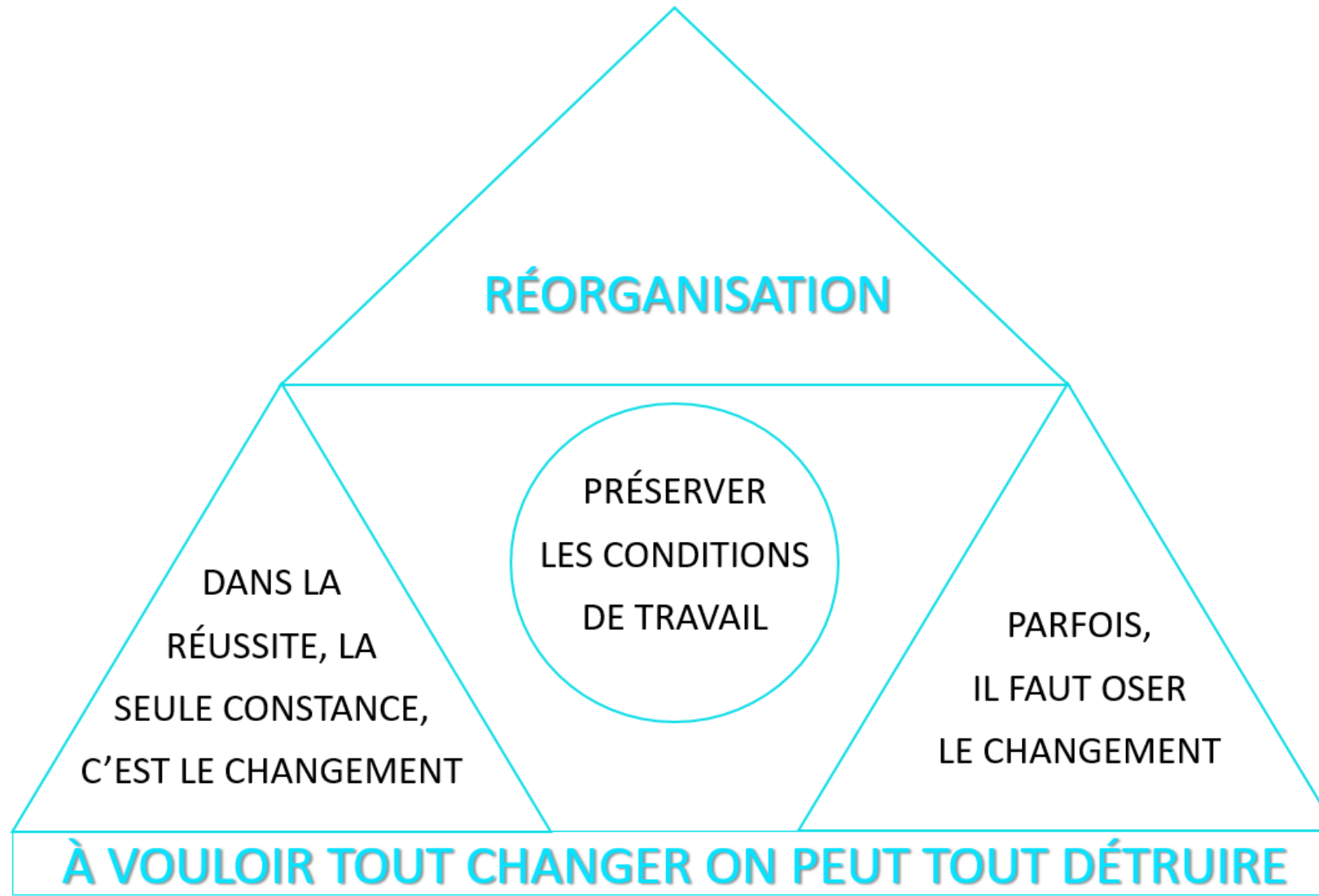
Questions fondamentales

- Quelles ambitions ? / quelles attentes ? / quels objectifs ?
- Les bonnes personnes aux bonnes places ?
- Efficience optimale ?


Différencier : EFFICACITÉ / EFFICIENCE



6/ Informations diverses du Conseil communal - Réorganisation communale

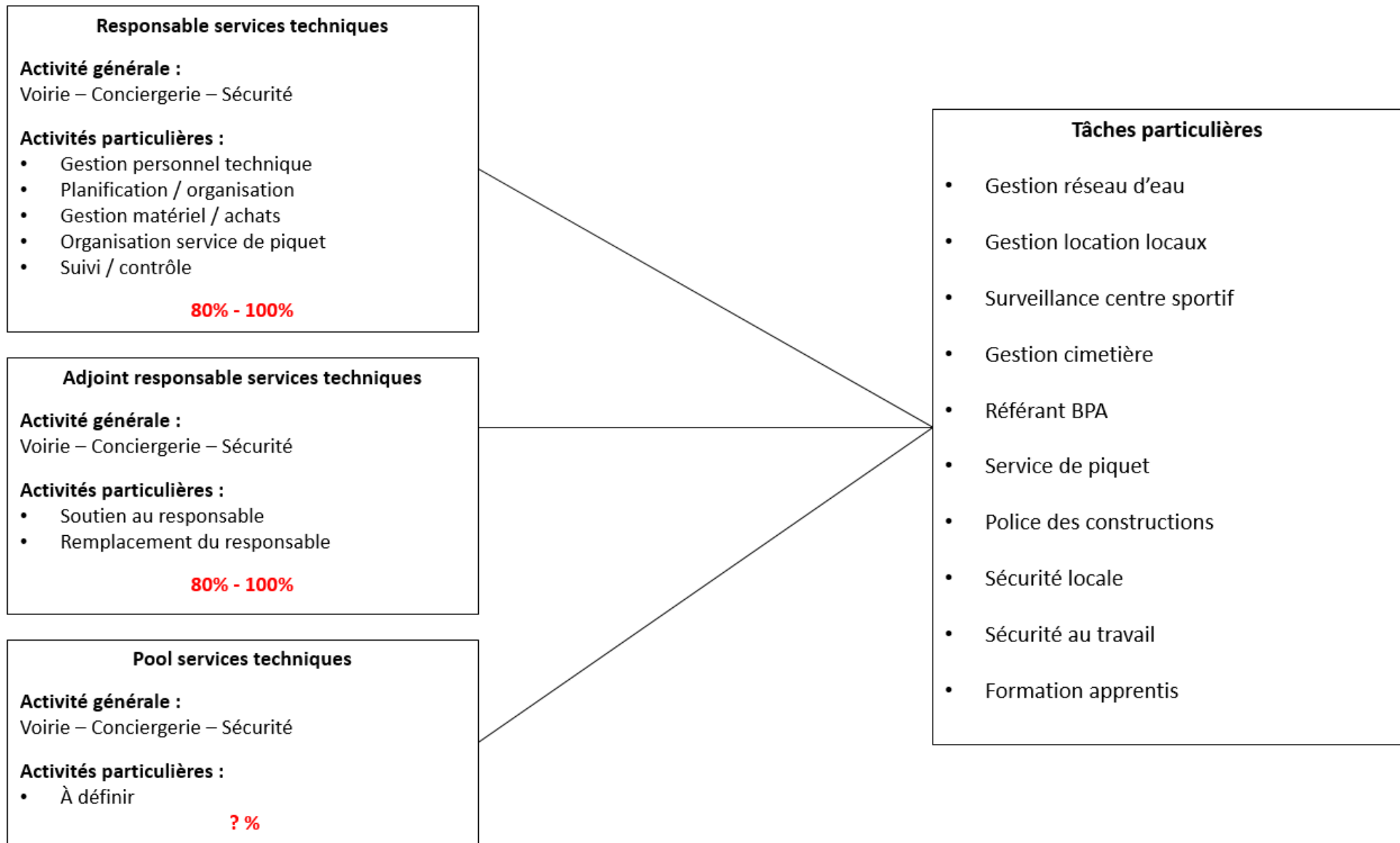


6/ Informations diverses du Conseil communal - Réorganisation communale

- Type d'activités :
 - administratives (secrétariat / comptabilité)
 - terrain (conciergerie / voirie)
 - mixte (sécurité locale : 60% - 40%)
- Transfert contrôle des habitants => administration communale
- Conséquences :
 - séparation des activités administratives / terrain
 - synergie activités AVS / contrôle des habitants
 - travail supplémentaire administration
 - formation personnel
 - + de polyvalence
 - augmentation des EPT administration
 - contrat de prestations avec POC
 - QUID Sécurité locale ?  - maintien local
 - intégration sécurité locale / services techniques



6/ Informations diverses du Conseil communal - Réorganisation communale



6/ Informations diverses du Conseil communal - Réorganisation communale



Commune mixte de Courroux
Place des Mouleurs 1
2822 Courroux

REOTEC 2022

RÉORGANISATION COMMUNALE – PHASE III – SERVICES TECHNIQUES

COURROUX, JANVIER 2022

ANTHONY VOILLAT ET SÉBASTIEN BERDAT



6/ Informations diverses du Conseil communal - Réorganisation communale

REOTEC 2022 - Organisation

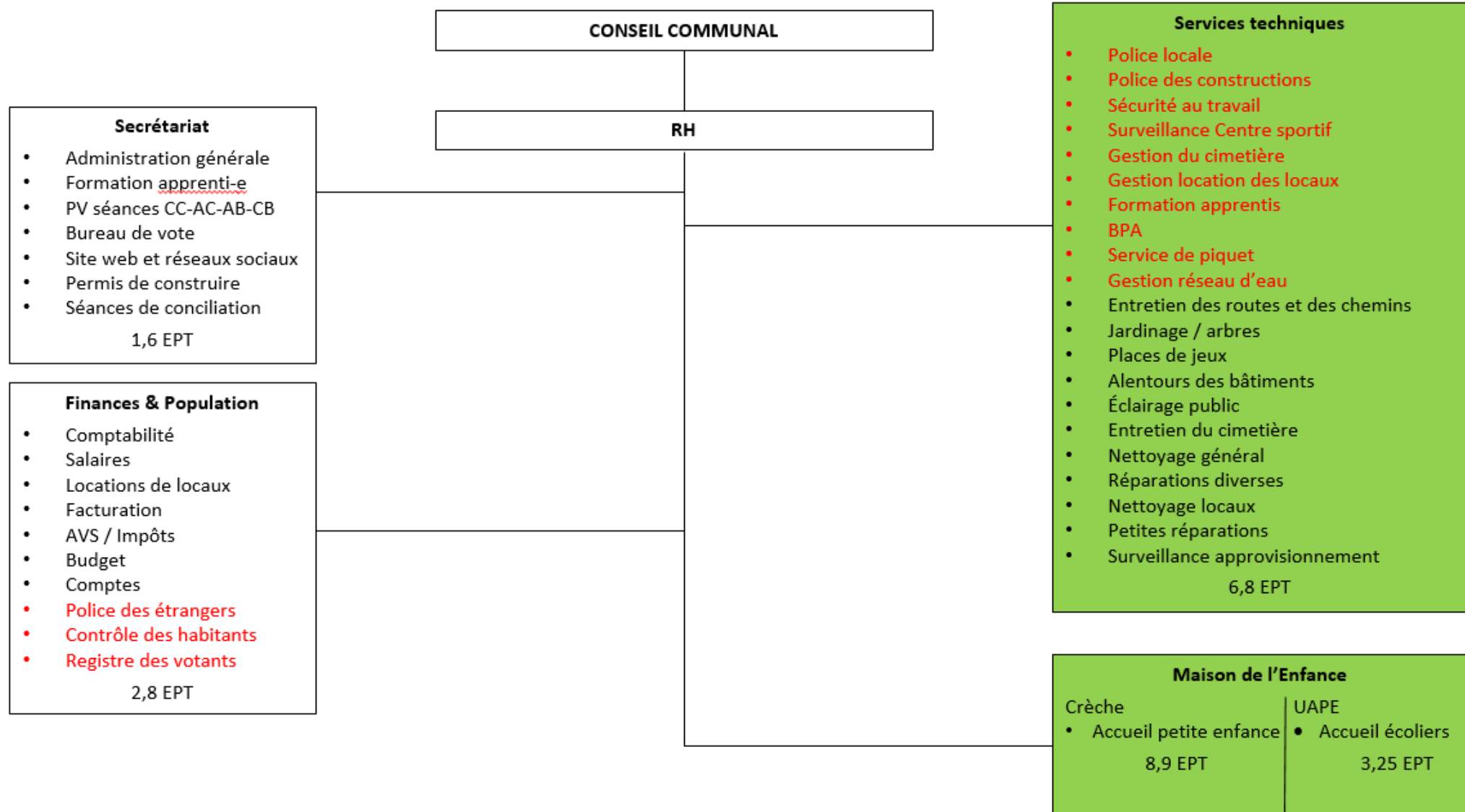
Responsable :	Sébastien Berdat	<ul style="list-style-type: none">- Voirie / Sécurité locale- Police des constructions- Référent BPA- Gestion du cimetière- Gestion du réseau d'eau- Service de piquet	100%
Adjoint :	Anthony Voillat	<ul style="list-style-type: none">- Conciergerie- Gestion des locaux- Sécurité au travail- Formation apprenti- Service de piquet	80%
Pool Technique	Jérôme Schmidt	<ul style="list-style-type: none">- Voirie- Service de piquet	100%
	Sabine Chavanne	- Conciergerie	30%
	Luisa Emch	- Conciergerie	30%
	Raymonde Sautebin	- Conciergerie	30%
	Simon Chavanne	<ul style="list-style-type: none">- Voirie- Service de piquet	100%
	Frédéric Mosimann	<ul style="list-style-type: none">- Conciergerie / Voirie- Gestion des locaux- Surveillance Centre sportif- Service de piquet	100%
	Malgorzata Dos Santos	- Crèche / Conciergerie	60%
	Fabienne Zwahlen	- UAPE / Conciergerie	50%
			680%

6,8 EPT



6/ Informations diverses du Conseil communal - Réorganisation communale

Situation actuelle – Gestion du personnel



Elections communales 2022



6/ Informations diverses du Conseil communal

40 ans de service



Raymond Voillat
Voyer Chef



6/ Informations diverses du Conseil communal



6/ Informations diverses du Conseil communal



7/ Divers



Bonnes vacances et bel été 2022

